

河北圣图机械制造有限公司年加工 600 吨阀门
及 200 吨接地降阻模块及 100 台套除尘器项目
竣工环境保护验收报告

建设单位：河北圣图机械制造有限公司

编制单位：河北圣图机械制造有限公司

二零二零年五月

建设单位：河北圣图机械制造有限公司

法人代表：多成立

电 话：13582715653

邮 编：062150

地 址：泊头市四营乡马泊洛村

目 录

一、验收项目概况.....	1
二、验收依据.....	1
2.1 法律法规.....	1
2.2 验收技术规范.....	2
2.3 工程资料及批复文件.....	2
三、工程建设情况.....	3
3.1 工程地理位置及平面布置.....	3
3.2 建设内容.....	4
3.3 原辅材料及能源消耗.....	7
3.4 公用工程.....	7
3.5 生产工艺.....	8
3.6 项目变动情况.....	9
四、主要污染物及治理措施落实情况.....	9
4.1 主要污染物治理措施落实情况.....	9
4.2 建设项目“三同时”验收落实情况表.....	10
五、环评主要结论与建议及环评批复要求.....	11
5.1 环评主要结论与建议.....	11
5.2 环评批复要求.....	14
六、验收评价标准.....	15
6.1 污染物排放验收评价标准.....	15
6.2 总量控制标准.....	15
七、质量保证措施和监测分析方法.....	15
7.1 质量保障体系.....	15
7.2 监测分析方法.....	16
八、验收监测结果及分析.....	16
8.1 有组织废气监测结果及分析.....	16
8.2 无组织废气监测结果及分析.....	18
8.3 噪声监测结果及分析.....	20
8.4 总量分析.....	21
九、环境管理检查.....	21
9.1 环保机构及制度建设.....	21
9.2 环境检测能力.....	21
十、结论和建议.....	21
10.1 验收主要结论.....	21
10.2 建议.....	22

一、验收项目概况

河北圣图机械制造有限公司年加工 600 吨阀门及 200 吨接地降阻模块及 100 台套除尘器项目为新建项目，位于泊头市四营乡马泊洛村。

2019 年 10 月 24 日，该项目通过泊头市发展和改革局备案，备案编号为：泊发改审批备字[2019]318 号；2019 年 11 月，河北德源环保科技有限公司编制完成《河北圣图机械制造有限公司年加工 600 吨阀门及 200 吨接地降阻模块及 100 台套除尘器项目环境影响报告表》；2019 年 12 月 20 日，该项目环境影响报告表通过沧州市环境保护局泊头市分局的审批，批复文号为：泊环表 2019（W189）号。

河北圣图机械制造有限公司项目占地面积为 6600m²，该项目已购置压块机、打压机、台钻、气泵、清理机、行车、送料传送机、逆变式焊机、等离子切割机、布袋除尘器等设备；项目建成后年加工 600 吨阀门及 200 吨接地降阻模块及 100 台套除尘器。

项目设备开始建设时间为 2020 年 03 月，设备调试时间为 2020 年 04 月。项目总投资 300 万元，环保投资 10 万元，占总投资的 3.33%。

根据《中华人民共和国环境保护法》、《建设项目环境保护管理条例》（国务院第 682 号令）、环保部《建设项目竣工环境保护验收暂行办法》（国环规环评[2017]4 号）和河北省环境保护厅《建设项目环境影响评价文件审批及建设单位自主开展环境保护设施验收工作指引（试行）》（冀环办字函[2017]727 号）等文件的要求，2020 年 05 月，河北圣图机械制造有限公司委托河北星润环境检测服务有限公司对本项目进行监测，接受委托后，本单位立即组织有关技术人员进行资料收集，现场踏勘调查工作，根据相关技术规范编制了验收监测方案，并于 2020 年 05 月 27 日至 05 月 28 日对本项目的环境保护设施进行了监测，2020 年 05 月 30 日出具了《建设项目竣工环境保护验收监测表》[XRJC-2020-YS173]。

在以上工作的基础上，河北圣图机械制造有限公司编制完成了《河北圣图机械制造有限公司年加工 600 吨阀门及 200 吨接地降阻模块及 100 台套除尘器项目竣工环境保护验收报告》，现呈报各与会专家进行评审。在开展工作和报告编制过程中，得到了行业专家及建设单位的热情支持和指导，在此一并表示诚挚的感谢。

二、验收依据

2.1 法律法规

1、《中华人民共和国环境保护法》（中华人民共和国主席令第九号）2014 年 4 月 24 日修订，2015 年 1 月 1 日施行；

2、《中华人民共和国环境影响评价法》（中华人民共和国主席令第四十八号）2016 年 7 月 2 日修订，2016 年 9 月 1 日起施行；

3、《中华人民共和国水污染防治法》（2017 年 6 月 27 日第十二届全国人民代表大会常务委员会第二十八次会议）2018 年 1 月 1 日起施行；

4、《中华人民共和国大气污染防治法》（中华人民共和国主席令第三十一号）2015 年 8 月 2 日修订，2016 年 1 月 1 日施行；

5、《中华人民共和国环境噪声污染防治法》（中华人民共和国主席令第七十七号）1997 年 3 月 1 日起施行；

6、《中华人民共和国固体废物污染环境防治法》（中华人民共和国主席令第五十八号）2016 年 11 月 7 日修订后施行；

7、《中华人民共和国清洁生产促进法》（中华人民共和国主席令[2012]第 54 号），2012 年 7 月 1 日；

8、《建设项目竣工环境保护验收管理办法》（国家环境保护总局第 13 号令），2002 年 2 月 1 日；

9、《国务院修改<建设项目环境保护管理条例>的决定》（国务院令第 682 号），2017 年 10 月 1 日起实施；

2.2 验收技术规范

1、《关于发布<建设项目竣工环境保护验收暂行办法>的公告》（国环规环评[2017]4 号），2017 年 11 月 22 日；

2、《关于印发<建设项目环境影响评价文件审批及建设单位自主开展环境保护设施验收工作指引（试行）>的通知》（冀环办字函 [2017] 727 号），2017 年 11 月 27 日；

3、《关于核定建设项目主要污染物排放总量控制指标有关问题的通知》（环办 [2003] 25 号），2003 年 3 月 25 日。

2.3 工程资料及批复文件

1、《河北圣图机械制造有限公司年加工 600 吨阀门及 200 吨接地降阻模块及 100 台套除尘器项目》，河北德源环保科技有限公司，2019 年 11 月。

2、《沧州市环境保护局泊头市分局关于<河北圣图机械制造有限公司年加工 600 吨阀门及

200吨接地降阻模块及100台套除尘器项目>的审批意见》，2019年12月20日，泊环表2019(W189)号。

- 3、建设项目竣工环境保护验收监测委托书；
- 4、建设单位提供的其他相关资料及文件。

三、工程建设情况

3.1 工程地理位置及平面布置

1、地理位置

项目位于泊头市四营乡马泊洛村，厂区中心地理坐标为：东经 116°13'42.88"，北纬 38°01'18.97"。项目地理位置图见附图 1。

2、项目四邻关系

项目厂区东侧为燕鑫铸业，南侧为泊富路，西侧为同力阀门，北侧为空地。项目附近的敏感点西南侧690m处的尹泊洛村。选址附近无国家、省、市规定的重点文物保护单位、自然保护区、风景名胜区、革命历史古迹、集中式水源地等环境敏感点。项目周边关系见附图及环境敏感点图见附图2。

3、总平面布置

本项目厂区呈长方形，厂区南侧设置大门，作为人流物流通道；厂区北侧为生产车间一，西侧为生产车间二与办公室。厂区项目平面布置图见附图 3。

3.2 建设内容

1、建设项目基本情况

表 3-1 建设项目基本情况

建设项目名称	年加工 600 吨阀门及 200 吨接地降阻模块及 100 台套除尘器项目				
建设单位	河北圣图机械制造有限公司				
建设地点	泊头市四营乡马泊洛村				
立项审批部门	泊头市发展和改革局		批准文号		泊发改审批备字【2019】318 号
项目性质	新建 <input checked="" type="checkbox"/> 改扩建 <input type="checkbox"/> 技改 <input type="checkbox"/>		行业类别及代码		C3099 其他非金属矿物制品制造 C3443 阀门和旋塞制造 C3591 环境保护专用设备制造
环评报告表名称	《河北圣图机械制造有限公司年加工 600 吨阀门及 200 吨接地降阻模块及 100 台套除尘器项目》				
项目环评单位	河北德源环保科技有限公司				
环评审批部门	沧州市环境保护局泊头市分局	文号	泊环表 2019（W0189）号	时间	2019 年 12 月 20 日
环保设施监测单位	河北星润环境检测服务有限公司				
设计生产能力	阀门 600 吨/年、接地降阻模块 200 吨/年、除尘器 100 台套/年		实际生产能力		阀门 600 吨/年、接地降阻模块 200 吨/年、除尘器 100 台套/年
建设内容	河北圣图机械制造有限公司项目占地面积为 6600m ² ，该项目已购置压块机、打压机、台钻、气泵、清理机、行车、送料传送机、逆变式焊机、等离子切割机、布袋除尘器等设备；项目建成后年加工 600 吨阀门及 200 吨接地降阻模块及 100 台套除尘器。				

2、项目主要建设内容

表 3-2 项目建设内容一览表

工程分类	建筑内容	备注	落实情况
主体工程	生产车间一	建筑面积 1848m ² ，安装数控车床、刨床、龙门铣、摇臂钻、等离子切割机等设备，用于除尘器、阀门加工	经核实，现场实际数控车床、刨床、龙门铣、摇臂钻未建设
	生产车间二	建筑面积 980m ² ，安装压块机等设备，用于接地降阻模块加工	已落实
辅助工程	办公室及辅助用房	建筑面积 160m ² ，用于管理人员办公	已落实
公用工程	给水	由当地供水系统提供	已落实
	供电	由当地供电系统提供，能满足项目用电需求	已落实
环保工程	废水	生产过程无废水产生，盥洗污水用于厂区泼洒抑尘	已落实
	废气	①切割、焊接、清理废气采用集气罩+布袋除尘器+15 米排气筒 P1 排放 ②搅拌工序废气采用集气罩+滤筒除尘器+15 米排气筒 P2 排放	经核实，搅拌工序产生的废气采用“集气罩+布袋除尘器+15m 排气筒”排放；切割、焊接、清理工序已落实
	噪声	选用低噪声设备，采取基础减震和厂房隔声等措施降噪	已落实
	固废	下脚料、废金属屑、除尘灰收集后外售；滤筒除尘器收集的水泥、石墨粉回用于搅拌工序；生活垃圾交环卫部门处理	经核实，现场实际滤筒除尘器未建设，其他固废已落实

3、产品方案

本项目原料主要为铸件、铁板等。年加工 600 吨阀门及 200 吨接地降阻模块及 100 台套除尘器。

4、主要生产设备

本项目主要生产设备见表 3-3

表 3-3 主要生产设备一览表

序号	设备名称	规格型号	单位	环评数量	实际数量	备注
1	压块机	——	台	3	3	外购
2	打压机	——	台	2	2	外购
3	数控车床	——	台	10	0	经核实,现场实际数控车床未建设
4	摇臂钻	——	台	2	0	经核实,现场实际摇臂钻未建设
5	群钻	——	台	2	0	经核实,现场实际群钻未建设
6	台钻	——	台	2	2	外购
7	气泵	——	台	3	3	外购
8	清理机	——	台	10	10	外购
9	齐头机	——	台	1	0	经核实,现场实际齐头机未建设
10	刨床	——	台	2	0	经核实,现场实际刨床未建设
11	龙门铣	——	台	1	0	经核实,现场实际龙门铣未建设
12	行车	——	部	3	3	外购
13	气动冲床	——	台	2	0	经核实,现场实际气动冲床未建设
14	送料传送机	——	台	2	2	外购
15	逆变式焊机	——	台	2	2	外购
16	等离子切割机	——	台	2	2	外购
17	布袋除尘器	——	套	1	2	经核实,现场实际布袋除尘器 2 套

2、劳动定员及工作制度

项目劳动定员 8 人,项目实行 8 小时工作制,年工作日为 300 天;

3.3 原辅材料及能源消耗

主要原辅料、能源消耗见表 3-4

表 3-4 主要原辅材料、能源消耗情况一览表

序号	名称	单位	年耗量	备注
1	阀门铸件	套/a	610	外购
2	铁板	t/a	105	外购
3	焊丝	t/a	1	外购
4	水泥	t/a	120	外购
5	石墨粉	t/a	60	外购
6	水	m ³ /a	118.8	当地供水系统提供
7	电	万 kWh/a	3	当地供电系统提供

3.4 公用工程

(1) 给水

本项目用水由当地自来水管网提供，水质和水量均能满足要求。项目用新鲜水主要为职工办公生活用水、搅拌用水和试压用水。项目职工均为当地居民，厂区不设食堂。用水量测算根据《河北省用水定额生活用水》(DB13/T1161.3-2016)的用水标准测算，新鲜水用水定额为 40L/人·d，项目定员 8 人，生活用水量为 0.32m³/d(96m³/a)。本项目生产用水为水泥、石墨粉搅拌用水，根据建设单位提供的资料，搅拌用水量为每天用量为 0.066m³/d(19.8m³/a)。项目生产中需要用水对阀门试压，试压用水采用防渗水池循环使用，沉淀池需要定期补水，补水量为 0.1m³/d。因此项目用水量为 0.396m³/d(118.8m³/a)。

(2) 排水

本项目生产过程无废水产生，废水主要为职工盥洗污水，污水产生量按用量的 80%计，为 0.256m³/d(76.8m³/a)，职工盥洗污水全部用于厂区泼洒抑尘。

(3) 供电

本项目用电由当地供电所提供，供电有保障，可满足本项目用电需求，项目年用电量为 3 万 kWh。

(4) 供热及制冷

本项目无生产用热及制冷，办公区夏季制冷及冬季采暖采用分体式空调。

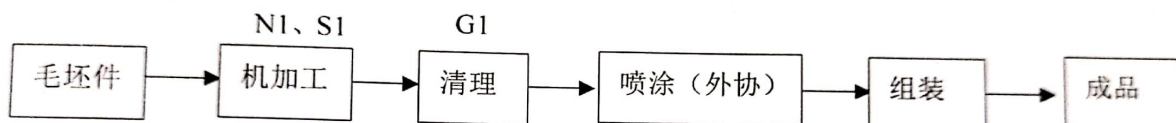
(5) 消防

按照《建筑设计防火规范》（GB50016-2014）、《建筑灭火器配置设计规范》进行设计，厂区内设有消防水池，各建筑物内设置消火栓。

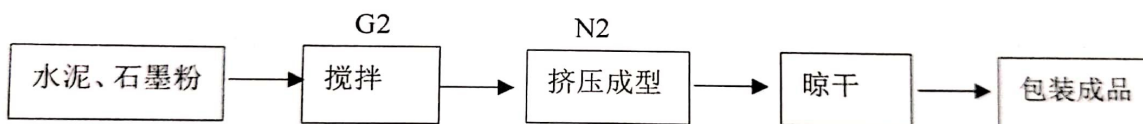
3.5 生产工艺

工艺流程简述（图示）：

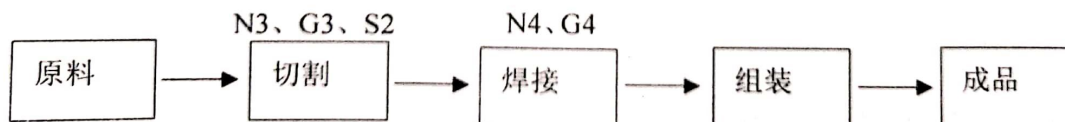
阀门生产工艺：



接地降阻模块生产工艺：



除尘器生产工艺：



S: 固废 N: 噪声 G: 废气

3-1 项目工艺流程及产污节点图

生产工艺流程：

阀门生产工艺：外购毛坯件用冲床、数控车床、刨床、龙门铣、台钻等设备进行机加工，机加工完成后用清理机进行打磨，经过外协喷涂后记性组装，得到成品。

接地降阻模块生产工艺：外购水泥、石墨粉加水按比例搅拌后用压块机挤压成型，然后晾干，包装后得到成品。

除尘器生产工艺：原材料经过等离子切割机切割后使用逆变式焊机进行焊接，组装后得到成品。

3.6 项目变动情况

经现场调查和与建设单位核实，环评文件中建设数控车床 10 台、摇臂钻 2 台、群钻 2 台、齐头机 1 台、刨床 2 台、龙门铣 1 台、气动冲床 2 台、布袋除尘器 1 套，现场实际建设布袋除尘器 2 套，数控车床、摇臂钻、群钻、齐头机、刨床、龙门铣、气动冲床均未建设；环评文件中搅拌工序废气采用“集气罩+滤筒除尘器+15m 排气筒”排放，现场实际建设搅拌工序废气采用“集气装置+布袋除尘器+15m 排气筒”排放；其他建设内容均与环境影响报告表及其审批部门审批决定内容基本一致。

四、主要污染物及治理措施落实情况

4.1 主要污染物治理措施落实情况

内容	排放源	污染物名称	防治措施	落实情况
大气污染物	搅拌	颗粒物	集气罩+布袋除尘器+15m 排气筒	已落实
	切割、焊接、清理	颗粒物	集气罩+布袋除尘器+15m 排气筒	已落实
	生产车间	无组织	加强管理，增加有组织收集率	已落实
水污染物	职工盥洗污水	COD NH3-N SS	厂区泼洒抑尘	已落实
	试压用水	循环使用按需添加		已落实
	搅拌用水	生产挥发		已落实
固体废物	生产过程	废金属屑、下脚料	集中收集后，外售	已落实
	除尘器	除尘灰		
	滤筒除尘器	水泥、石墨粉	回用于搅拌工序	已落实
	职工生活	生活垃圾	由环卫部门统一收集处理	已落实
噪声	生产设备	机械噪声	选用低噪声设备、基础减震、厂房隔声等措施	已落实

4.1.1 大气污染物治理措施落实情况

切割、焊接、清理工序废气经集气罩收集后，通过布袋除尘器处理后，由 1 根 15m 排气筒排放；搅拌工序废气经集气罩收集后，通过布袋除尘器处理后，由 1 根 15m 排气筒排放。

4.1.2 水污染物治理措施落实情况

项目试压用水循环使用不外排；生活废水用于厂区泼洒抑尘，无外排。

4.1.3 噪声污染物治理措施落实情况

项目噪声主要为设备工作时产生的设备噪声，采用低噪声设备、基础降噪、厂房隔声等措施。

4.1.4 固废污染物治理措施落实情况

本项目产生的固废主要为废金属屑、下脚料、除尘灰收集后外售；布袋除尘器收集的水泥、石墨粉收集后回用于生产；生活垃圾由环卫部门统一收集处理。

4.2 建设项目“三同时”验收落实情况表

建设项目环境保护“三同时”验收落实情况见表 4-2

表 4-2 建设项目环境保护“三同时”验收内容落实情况

污染类型	污染源	治理对象	治理设施	验收指标	验收标准	落实情况
废气	搅拌	颗粒物	集气罩+滤筒除尘器+15m 排气筒 P2	15 米排气筒 排放浓度 ≤120mg/m³ 排放速率 ≤3.5kg/h	《大气污染物综合排放标准》（GB16297-1996）表 2 中颗粒物二级标准标准及无组织排放监控浓度限值	经落实，搅拌工序废气经“集气罩+布袋除尘器+15m 排气筒”排放；切割、焊接、清理工序已落实；经检测，搅拌工序、切割、焊接、清理工序颗粒物及无组织颗粒物均满足《大气污染物综合排放标准》（GB16297-1996）表 2 中颗粒物二级标准及无组织排放监控浓度限值
	切割、焊接、清理	颗粒物	集气罩+布袋除尘器+15m 排气筒 P1	15 米排气筒 排放浓度 ≤120mg/m³ 排放速率 ≤3.5kg/h		
	生产车间	无组织	增加有组织收集率	厂界浓度 ≤1.0mg/m³		
废水	盥洗污水	SS COD NH ₃ -N	全部用于厂区泼洒抑尘	不外排	不外排	已落实
	搅拌用水	生产挥发				
	试压用水	循环使用按需添加				
固废	生产过程	废金属屑、下脚料	集中收集后，外售	不外排	《一般工业固体废弃物贮存、处置场污染控制标准》（GB18599-2001）及修改单要求	经落实，该企业未建设滤筒除尘器，其他固废已落实
	除尘器	除尘灰				
	滤筒除尘器	水泥、石墨粉				

续表 4-2 建设项目环境保护“三同时”验收内容落实情况

污染类型	污染源	治理对象	治理设施	验收指标	验收标准	落实情况
固废	职工生活	生活垃圾	环卫部门统一收集处理	不外排	生活垃圾处置参照《中华人民共和国固体废物污染环境防治法》(GB2015年修正)第三章“固体废物污染环境的防治”第三节“生活垃圾污染环境的防治”中相关规定	经落实,该企业未建设滤筒除尘器,其他固废已落实
噪声	生产设备	压块机、打压机、数控车床、摇臂钻、群钻、台钻、气泵、清理机、齐头机、刨床、龙门铣、行车、气动冲床、送料传送机、逆变式焊机、等离子切割机、除尘器风机等设备	基础减震、厂房隔声	2 类 昼间≤60dB(A) 夜间≤50dB(A) 4 类 昼间≤70dB(A) 夜间≤55dB(A)	《工业企业厂界环境噪声排放标准》(GB12348-2008)中 2 类和 4 类标准	经检测,该企业夜间不生产,昼间噪声满足《工业企业厂界环境噪声排放标准》(GB12348-2008)2 (东、西、北厂界)及 4 类(南厂界)标准要求

五、环评主要结论与建议及环评批复要求

5.1 环评主要结论与建议

5.1.1 环评主要结论

工程概况

1、项目概况

项目名称:河北圣图机械制造有限公司年加工 600 吨阀门及 200 吨接地降阻模块及 100 台套除尘器项目

建设性质:新建

建设单位:河北圣图机械制造有限公司

项目投资:总投资 300 万元,其中环保投资 10 万元,占总投资的 3.33%。

项目占地:项目利用原有项目占地面积 6600m²。

生产规模:年加工 600 吨阀门及 200 吨接地降阻模块及 100 台套除尘器。

工作制度及劳动定员:项目劳动定员 8 人,项目实行 8 小时工作制,年工作日为 300 天。

2、项目选址

本项目位于泊头市四营多马泊洛村，厂址中心地理坐标为北纬38°01'18.97"，东经116°13'42.88"。厂区东侧为燕鑫铸业，南侧为泊富路，西侧为同力阀门，北侧为空地。距离项目最近的环境敏感点为西南侧690米的尹泊洛村。所在区域范围内无自然保护区、风景名胜区、国家重点保护文物或历史文化保护地，也无社会关注的具有历史、科学、民族、文化意义的保护地。项目地理位置图见附图1，周边关系及敏感点图见附图2。

3、产业政策

本项目根据国家发展和改革委员会颁布的《产业结构调整指导目录（2011年本）（2013年修正）》（国家发展和改革委员会2013年第21号令），本项目不属于“淘汰类及限制类”；根据河北省人民政府办公厅颁布的《河北省新增限制和淘汰类产业目录》（冀政办发【2015】7号），本项目不在河北省新增限值类和淘汰类目录中，属于允许类，符合产业政策。

根据中华人民共和国工业和信息化部颁布的《部分工业行业淘汰落后生产工艺装备和产品指导目录》（2010年本）（工产业[2010]第122号），本项目使用工艺和装备不属于淘汰类生产工艺和设备。

本项目在河北省泊头市发展和改革局备案，备案号:泊发改审批备字【2019】318号。因此本项目符合国家及地方政策要求。

4、项目衔接

给水：由当地供水系统提供，能满足项目用水需求。

排水：项目生产过程无废水产生，职工盥洗污水全部用于厂区泼洒抑尘，搅拌用水直接生产挥发，不外排；试压用水循环使用按需添加，不外排。

供电：由当地供电系统提供，能满足项目用电需求。

供热及制冷：生产过程无供热及制冷，项目办公区夏季制冷及冬季采暖均采用分体式空调。

5、环境影响分析结论

运营期：

（1）大气环境影响评价结论

本项目切割、焊接、清理产生废气采用集气罩收集进入布袋除尘器处理后由15米高排气筒P1排放。满足《大气污染物综合排放标准》(GB16297-1996)表2中颗粒物二级标准及无组织排放监控浓度限值要求。

本项目搅拌产生的废气采用集气罩收集进入滤筒除尘器处理后由15米高排气筒P2排放。满足《大气污染物综合排放标准》(GB16297-1996)表2中颗粒物二级标准及无组织排放监控浓度限

值要求。因此项目运营后对周围大气环境影响很小。

(2) 水环境影响分析结论

本项目对地表水产生污染主要为生活污水，污水用于厂区泼洒抑尘，搅拌用水直接生产挥发不外排，试压用水循环使用按需添加不外排。为防止有可能的地下水污染，根据项目性质分区采取相应防渗措施，生产车间均做一般防渗处理，对周围水环境影响较小。

(3) 声环境影响分析结论

本项目噪声主要来源于加工过程设备产生的噪声，噪声值在 65~90dB(A)之间，采取设备均装置在厂房内，通过基础减震及厂房隔声等措施，再经距离衰减降低噪声，厂界噪声满足《工业企业厂界环境噪声排放标准》(GB12348-2008)中 2 类和 4 类标准。

(4) 固体废物影响分析结论

项目产生的废金属屑、下脚料、除尘灰为一般固废收集后外售；滤筒除尘器收集的水泥、石墨粉回用于搅拌工序；生活垃圾为一般垃圾，交环卫部门统一处理。

本项目产生的固体废物妥善处理不会对周围环境造成不利影响。

总量控制标准

按照国家环保总部有关污染物排放总量控制要求，本项目总量控制建议指标为：COD：0t/a、NH₃-N：0t/a、SO₂：0t/a、NO_x：0t/a。

项目可行性结论

综上所述，河北圣图机械制造有限公司年加工 600 吨阀门及 200 吨接地降阻模块及 100 台套除尘器项目符合国家产业政策，厂址选择可行，工程采取了较为完善的污染防治措施，可确保达标排放，项目的建设不会对周围环境产生明显的污染影响。在全面加强监督管理，严格执行“三同时”前提下，从环境保护角度而言该项目建设是可行的。

5.1.2 建议

(1) 严格执行“三同时”制度，打足用好环保资金，确保各类环保设施与主体工程同时设计、同时施工、同时投入运行。

(2) 加强设备维护、维修工作，确保各类环保设施正常运行。

(3) 充分利用场区空地进行绿化，增加场区绿地面积。

5.2 环评批复要求

泊环表 2019【W189】号

审批意见:

一、河北圣图机械制造有限公司年加工 600 吨阀门及 200 吨接地降阻模块及 100 台套除尘器项目位于泊头市四营乡马泊洛村, 厂址中心地理坐标为北纬 $38^{\circ} 01' 18.97''$, 东经 $116^{\circ} 13' 42.88''$ 。项目总占地面积 6600 m^2 , 总投资 300 万元。项目经泊头市发展和改革局备案, 备案编号: 泊发改审批备字【2019】318 号。本表可作为环境管理依据。

二、项目为新建项目, 施工过程应做好本环评中提出的各项措施。

三、建设单位应严格按照环评要求落实各项污染防治措施, 确保项目正常投运后各项污染物稳定达标排放。

1、废气: 项目搅拌废气经“集气罩+滤筒除尘器”处理后, 由不低于 15 米高排气筒排放; 气割、焊接、清理废气经“集气罩+布袋除尘器”处理后, 由不低于 15 米高排气筒排放。

2、废水: 项目试压用水循环使用不外排; 生活废水用于厂区泼洒抑尘, 无外排。

3、噪声: 项目生产过程采用低噪声设备, 基础降噪, 厂房隔声等措施。

4、固废: 项目产生的废金属屑、下脚料、除尘灰收集后外售; 滤筒除尘器收集的水泥、石墨粉收集后回用于生产; 生活垃圾由环卫部门统一收集处理。

该项目总量控制指标为 COD: 0t/a , $\text{NH}_3\text{-N}$: 0t/a , SO_2 : 0t/a , NO_x : 0t/a 。

四、项目营运期: 搅拌、切割、焊接、清理废气排放执行《大气污染物综合排放标准》(GB16297-1996) 表 2 中颗粒物二级标准及无组织排放监控浓度限值。噪声排放执行《工业企业厂界环境噪声排放标准》(GB12348-2008) 2 类、4 类标准要求。废金属屑、下脚料、除尘灰、滤筒除尘器收集的水泥、石墨的贮存执行《一般工业固体废物贮存、处置场污染控制标准》(GB18599-2001) 及其修改单的规定。生活垃圾处置参照《生活垃圾填埋场污染控制标准》(GB16889-2008)。

五、项目建成, 经验收合格后方可正式投入生产。

六、你单位需登录“全国建设项目竣工环境保护验收平台”填报相关信息并对信息的真实性、准确性、和完整性负责, 填报验收信息后十日内, 将验收报告及验收意见(一式二份)报送管理科和执法大队各一份。

经办人: 张锦

韩泽林

于

2019



六、验收评价标准

6.1 污染物排放验收评价标准

表 6-1 废气污染物排放验收评价标准

产污环节	主要污染物	标准限值	验收评价标准
搅拌	颗粒物	排放浓度 $\leq 120\text{mg/m}^3$ 排放速率 $\leq 3.5\text{kg/h}$	《大气污染物综合排放标准》 (GB16297-1996) 表 2 二级标准
切割、焊接、清理		排放浓度 $\leq 120\text{mg/m}^3$ 排放速率 $\leq 3.5\text{kg/h}$	
生产车间	颗粒物	厂界浓度 $\leq 1.0\text{mg/m}^3$	《大气污染物综合排放标准》 (GB16297-1996) 表 2 无组织排放监控浓度限值
生产设备	噪声	2 类 昼间 $\leq 60\text{dB(A)}$ 夜间 $\leq 50\text{dB(A)}$ 4 类 昼间 $\leq 70\text{dB(A)}$ 夜间 $\leq 55\text{dB(A)}$	《工业企业厂界环境噪声排放标准》 (GB12348-2008) 中 2 类和 4 类标准

6.2 总量控制标准

本项目总量控制指标：COD：0t/a、NH₃-N：0t/a、SO₂：0t/a、NO_x：0t/a。

七、质量保证措施和监测分析方法

河北星润环境检测服务有限公司于 2020 年 05 月 27 日至 05 月 28 日对该项目的环境保护设施进行了监测，监测期间，企业两天运行工况均为 90%，符合验收监测要求。

7.1 质量保障体系

- 1、监测期间生产在大于 75% 额定生产负荷的工况稳定运行，各污染治理设施运行基本正常。
- 2、合理布设监测点位，保证各监测点位布设的科学性和可比性。
- 3、废气检测严格执行监测技术规范和采用的标准检测方法实施全过程的质量保证。
- 4、噪声按监测技术规范和采用的标准检测方法的有关要求，噪声分析仪在正常条件下进行监测，监测前、后经噪声校准仪进行校准，且校准合格。
- 5、监测分析方法采用国家颁布标准分析方法；监测人员经能力确认上岗；监测仪器经河北省计量监督检测院检定/校准，并在有效期内。
- 6、监测数据严格实行审核制度。

7.2 监测分析方法

7.2.1 监测项目、点位及频次

表 7-1 监测项目、点位及频次

监测项目	监测点位名称	监测频次
颗粒物	切割、焊接、清理工序布袋除尘器后排气筒（15m） 搅拌工序布袋除尘器后排气筒（15m）	监测 2 天，每个点位监测 3 次/天
颗粒物	厂界外下风向 3 个点位	监测 2 天，每个点位监测 4 次/天
噪声	厂界外四周	监测 2 天，每天昼夜各监测 1 次

7.2.2 监测项目及其分析方法

表 7-2 监测项目及其分析方法

监测项目	分析及国标代号	仪器名称及编号	检出限
颗粒物	固定污染源废气 低浓度颗粒物的测定 重量法 HJ836-2017	电热鼓风干燥箱 101-2A SB/03 PM2.5 专用恒温恒湿箱 CSH-3WS SB/35 十万分之一天平 SQP SB/49 微电脑烟尘平行采样仪 TH-880W SB/19	1.0mg/m ³
颗粒物	环境空气 总悬浮颗粒 物的测定重量法 GB/T 15432-1995	恒温恒湿培养箱 HWS-80 SB/39 万分之一天平 FA2104N SB/02 空气/智能 TSP 综合采样器 崂应 2050 型 SB/61、SB/62、SB/63	0.001mg/m ³
噪声	工业企业厂界环境噪声 排放标准 GB 12348-2008	多功能声级计 AWA5688 SB/32 声校准器 AWA6221B SB/33 轻便三杯风向风速表 DEM6 型 SB/71	/

八、验收监测结果及分析

8.1 有组织废气监测结果及分析

8.1.1 有组织废气监测点位图

切割、焊接、清理工序



搅拌工序



注：⊙ 为检测点位；

8.1.2 有组织废气监测结果

表8-1 有组织废气监测结果

监测日期及点位	监测项目	单位	监测频次及结果				执行标准及限值	达标情况
			1	2	3	平均值		
切割、焊接、清理 工序布袋除尘器后 排气筒（15m） 2020.05.27	排气量	Nm ³ /h	9510	9165	9343	9339	GB16297-1996	/
	颗粒物实测浓度	mg/m ³	10.8	11.2	10.6	10.9	≤120	达标
	颗粒物排放速率	kg/h	0.103	0.103	9.90×10 ⁻²	0.102	≤3.5	达标
搅拌工序布袋除尘 器后排气筒（15m） 2020.05.27	排气量	Nm ³ /h	728	696	734	719	GB16297-1996	/
	颗粒物实测浓度	mg/m ³	5.4	5.8	6.3	5.8	≤120	达标
	颗粒物排放速率	kg/h	3.93×10 ⁻³	4.04×10 ⁻³	4.62×10 ⁻³	4.17×10 ⁻³	≤3.5	达标
切割、焊接、清理 工序布袋除尘器后 排气筒（15m） 2020.05.28	排气量	Nm ³ /h	9396	9388	9458	9414	GB16297-1996	/
	颗粒物实测浓度	mg/m ³	11.3	10.9	10.7	11.0	≤120	达标
	颗粒物排放速率	kg/h	0.106	0.102	0.101	0.103	≤3.5	达标
搅拌工序布袋除尘 器后排气筒（15m） 2020.05.28	排气量	Nm ³ /h	735	751	712	733	GB16297-1996	/
	颗粒物实测浓度	mg/m ³	6.2	5.9	5.4	5.8	≤120	达标
	颗粒物排放速率	kg/h	4.56×10 ⁻³	4.43×10 ⁻³	3.84×10 ⁻³	4.28×10 ⁻³	≤3.5	达标

8.1.3 有组织废气监测结果分析

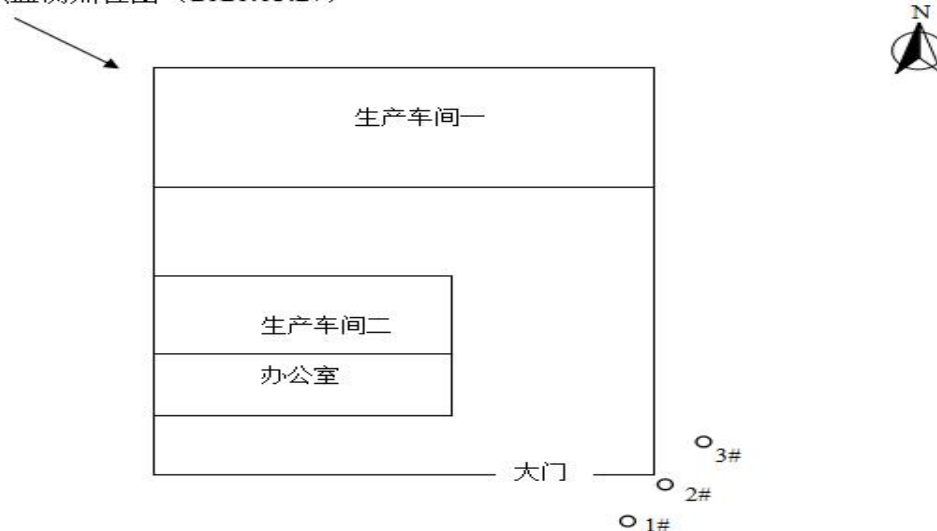
切割、焊接、清理工序废气经处理后颗粒物最高排放浓度为 $11.3\text{mg}/\text{m}^3$ ，最高排放速率为 $0.106\text{kg}/\text{h}$ 满足《大气污染物综合排放标准》（GB 16297-1996）表 2 中颗粒物二级标准（颗粒物浓度 $\leq 120\text{mg}/\text{m}^3$ ，排放速率 $\leq 3.5\text{kg}/\text{h}$ ）；

搅拌工序废气经处理后颗粒物最高排放浓度为 $6.3\text{mg}/\text{m}^3$ ，最高排放速率为 $4.62\times 10^{-3}\text{kg}/\text{h}$ 满足《大气污染物综合排放标准》（GB 16297-1996）表 2 中颗粒物二级标准（颗粒物浓度 $\leq 120\text{mg}/\text{m}^3$ ，排放速率 $\leq 3.5\text{kg}/\text{h}$ ）；

8.2 无组织废气监测结果及分析

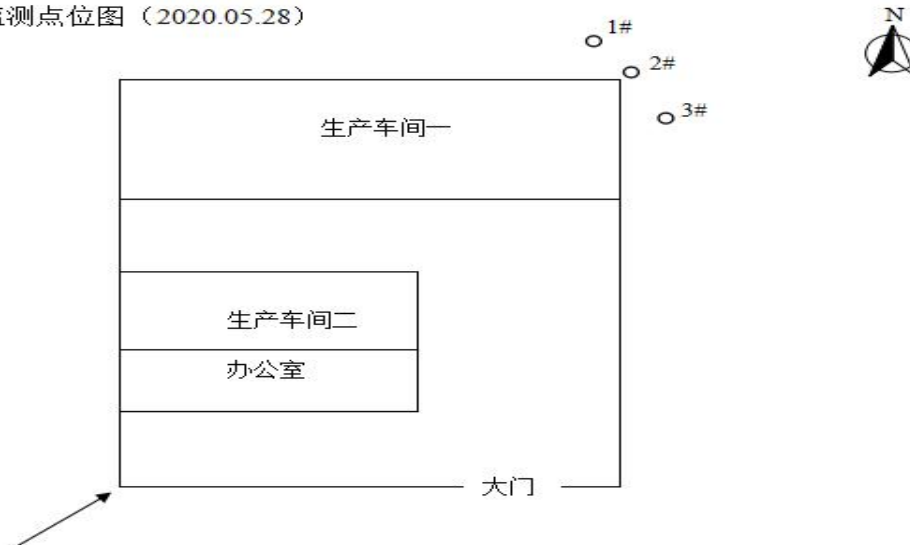
8.2.1 无组织监测点位图

附图 1：无组织监测点位图（2020.05.27）



注：○无组织厂界废气检测点位。

附图 2：无组织监测点位图（2020.05.28）



注：○无组织厂界废气检测点位。

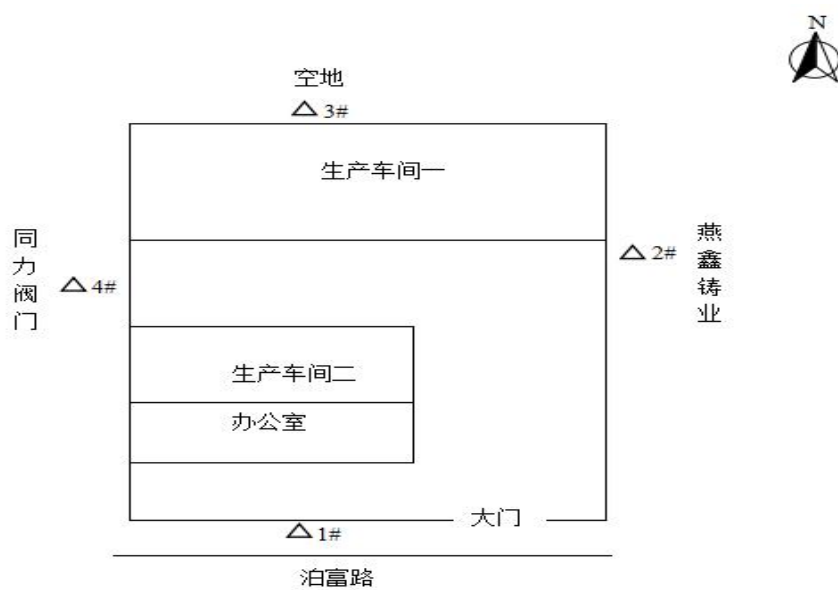
8.2.3 无组织废气监测结果分析

厂界无组织废气颗粒物最高排放浓度为 $0.444\text{mg}/\text{m}^3$ ，满足《大气污染物综合排放标准》（GB 16297-1996）表 2 中颗粒物无组织排放监控浓度限值要求（颗粒物 $\leq 1.0\text{mg}/\text{m}^3$ ）。

8.3 噪声监测结果及分析

8.3.1 噪声监测点位示意图

2020 年 05 月 27 日和 2020 年 05 月 28 日噪声监测点位布设示意图：



注：△ 噪声检测点位。

8.3.2 噪声监测结果

监测日期	监测点位	监测结果		执行标准及限值	达标情况
		昼间 dB（A）	夜间 dB（A）		
2020.05.27	1#	59.3	/	GB12348-2008 4 类 昼间≤70dB(A)	达标
	2#	54.4	/	GB12348-2008 2 类 昼间≤60dB(A)	
	3#	55.2	/		
	4#	55.7	/		
2020.05.28	1#	60.4	/	GB12348-2008 4 类 昼间≤70dB(A)	达标
	2#	54.4	/	GB12348-2008 2 类 昼间≤60dB(A)	
	3#	55.8	/		
	4#	56.6	/		
注：该企业夜间不生产；					

8.3.3 噪声监测结果分析

经检测，该项目南厂界昼间噪声范围为 59.3~60.4dB（A），满足《工业企业厂界环境噪声排放标准》（GB 12348-2008）4 类标准要求（昼间 \leq 70dB（A））；其他厂界昼间噪声范围为 54.4~56.6dB（A），满足《工业企业厂界环境噪声排放标准》（GB 12348-2008）2 类标准要求（昼间 \leq 60dB（A））。

8.4 总量分析

本项目废气年排放量为 2425 万 m^3 ，颗粒物年排放量为 0.256t。满负荷条件下本项目废气年排放量为 2694 万 m^3 ，颗粒物年排放量为 0.284t，无主要污染物 COD、 $\text{NH}_3\text{-N}$ 、 SO_2 、 NO_x 排放，满足审批意见中给出的总量控制指标，COD：0t/a， $\text{NH}_3\text{-N}$ ：0t/a， SO_2 ：0t/a， NO_x ：0t/a。

九、环境管理检查

9.1 环保机构及制度建设

企业环保工作直接由公司总经理负责。建设合理规范的环保制度，安排员工定期检查和维护环保设施，并保证环保设备的正常使用；积极普及环保知识，提高员工的环保意识。

9.2 环境检测能力

针对本项目的特点，运行期河北圣图机械制造有限公司不设环境检测机构，需要进行的环境监测任务可委托有相关资质的环境监测部门进行。

十、结论和建议

10.1 验收主要结论

10.1.1 验收监测结论

验收监测期间，该厂正常生产，两天生产负荷均为 90%，满足验收监测技术规范要求。

1、废气

有组织废气

切割、焊接、清理工序废气经处理后颗粒物最高排放浓度为 $11.3\text{mg}/\text{m}^3$ ，最高排放速率为

0.106kg/h 满足《大气污染物综合排放标准》（GB 16297-1996）表 2 中颗粒物二级标准（颗粒物浓度 $\leq 120\text{mg/m}^3$ ，排放速率 $\leq 3.5\text{kg/h}$ ）；

搅拌工序废气经处理后颗粒物最高排放浓度为 6.3mg/m^3 ，最高排放速率为 $4.62 \times 10^{-3}\text{kg/h}$ 满足《大气污染物综合排放标准》（GB 16297-1996）表 2 中颗粒物二级标准（颗粒物浓度 $\leq 120\text{mg/m}^3$ ，排放速率 $\leq 3.5\text{kg/h}$ ）；

无组织废气

厂界无组织废气颗粒物最高排放浓度为 0.444mg/m^3 ，满足《大气污染物综合排放标准》（GB 16297-1996）表 2 中颗粒物无组织排放监控浓度限值要求（颗粒物 $\leq 1.0\text{mg/m}^3$ ）

2、噪声

经检测，该项目南厂界昼间噪声范围为 59.3~60.4dB（A），满足《工业企业厂界环境噪声排放标准》（GB 12348-2008）4 类标准要求（昼间 $\leq 70\text{dB（A）}$ ）；其他厂界昼间噪声范围为 54.4~56.6dB（A），满足《工业企业厂界环境噪声排放标准》（GB 12348-2008）2 类标准要求（昼间 $\leq 60\text{dB（A）}$ ）。

10.1.2 现场检查结论

1、废水

项目试压用水循环使用不外排；生活废水用于厂区泼洒抑尘，无外排。

2、固废

本项目产生的固废主要为废金属屑、下脚料、除尘灰收集后外售；布袋除尘器收集的水泥、石墨粉收集后回用于生产；生活垃圾由环卫部门统一收集处理。

10.1.3 总量控制要求

本项目废气年排放量为 2425 万 m^3 ，颗粒物年排放量为 0.256t。满负荷条件下本项目废气年排放量为 2694 万 m^3 ，颗粒物年排放量为 0.284t，无主要污染物 COD、 $\text{NH}_3\text{-N}$ 、 SO_2 、 NO_x 排放，满足审批意见中给出的总量控制指标，COD：0t/a， $\text{NH}_3\text{-N}$ ：0t/a， SO_2 ：0t/a， NO_x ：0t/a。

10.1.4 结论

项目已按环评及批复要求进行了环境保护设施建设，监测结果满足相关环境排放标准要求。

10.2 建议

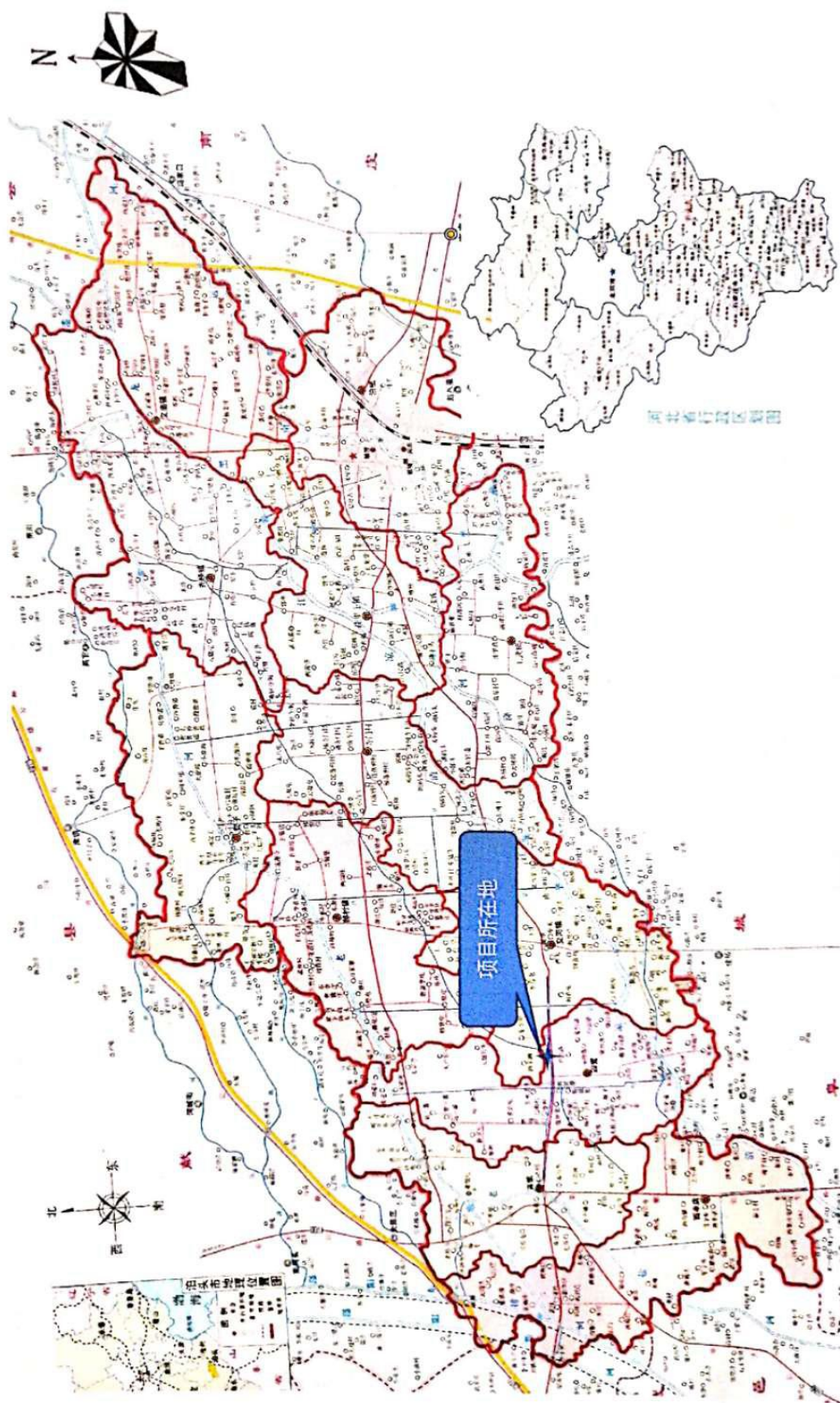
- （1）加强各项环保设施运行维护，确保设施稳定运行；
- （2）加强管理，强化企业职工自身的环保意识和事故风险意识。

建设项目工程竣工环境保护“三同时”验收登记表

建设项目	项 目 名 称			年加工 600 吨阀门及 200 吨接地降阻模块及 100 台套除尘器项目				建 设 地 点			泊头市四营乡马泊洛村							
	行 业 类 别			C3099 其他非金属矿物制品制造 C3443 阀门和旋塞制造 C3591 环境保护专用设备制造				建 设 性 质			新建							
	设 计 生 产 能 力			阀门 600 吨/年、接地降阻模块 200 吨/年、除尘器 100 台套/年		建设项目开工日期		/		实 际 生 产 能 力			阀门 600 吨/年、接地降阻模块 200 吨/年、除尘器 100 台套/年		投入试运行日期		/	
	投资总概算（万元）			300				环保投资总概算（万元）			10		所占比例（%）		3.33			
	环 评 审 批 部 门			沧州市环境保护局泊头市分局				批 准 文 号			泊环表 2019【W189】号		批 准 时 间		2019.12.20			
	初步设计审批部门			/				批 准 文 号			/		批 准 时 间		/			
	环保验收审批部门			/				批 准 文 号			/		批 准 时 间		/			
	环保设施设计单位			/		环保设施施工单位		/			环保设施监测单位		河北星润环境检测服务有限公司					
	实际总投资（万元）			300				实际环保投资（万元）			10		所占比例（%）		3.33			
	废 水 治 理（万元）			0.5	废气治理（万元）	5	噪声治理（万元）	4	固废治理（万元）			0.5	绿化及生态（万元）	/		其它（万元）	/	
新增废水处理设施能力			/				新增废气处理设施能力			/		年 平 均 工 作 时		2400h/a				
建 设 单 位			河北圣图机械制造有限公司		邮 政 编 码		062150		联 系 电 话			15632777770		环 评 单 位		河北德源环保科技有限公司		
污染物排放达与量控制（工业建设项目详填）	污 染 物			原有排放量(1)	本期工程实际排放浓度(2)	本期工程允许排放浓度(3)	本期工程产生量(4)	本期工程自身削减量(5)	本期工程实际排放量(6)	本期工程核定排放总量(7)	本期工程“以新带老”削减量(8)	全厂实际排放总量(9)	全厂核定排放总量(10)	区域平衡替代削减量(11)	排放增减量(12)			
	废 水																	
	化 学 需 氧 量																	
	氨 氮																	
	石 油 类																	
	废 气											2425						
	颗 粒 物											0.256						
	二 氧 化 硫																	
	氮 氧 化 物																	
	工 业 固 体 废 物																	
	与项目有关的其他特征污染物	非 甲 烷 总 烃																
		甲 苯																
		甲 苯																
二 甲 苯																		
苯 乙 烯																		

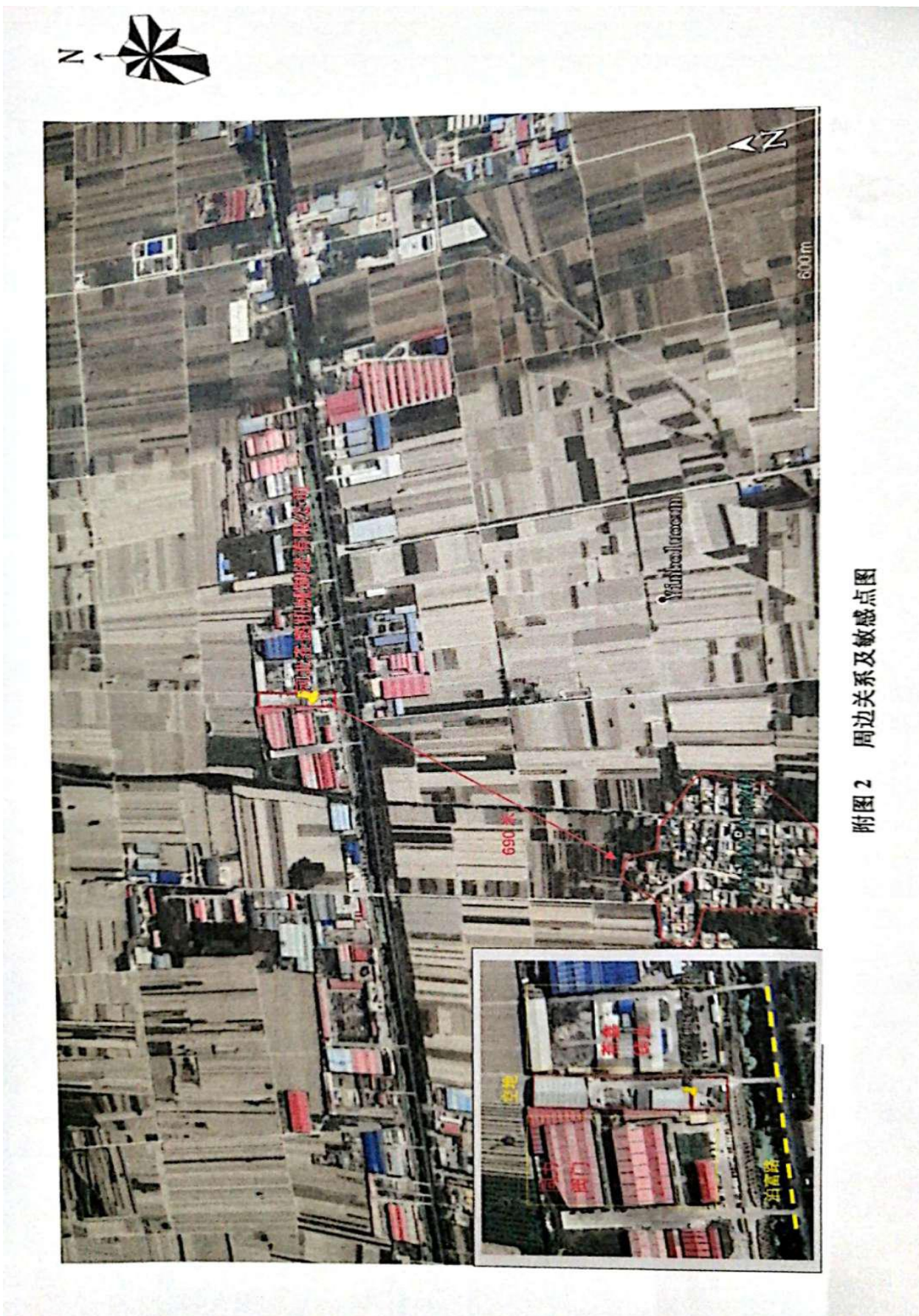
注：1、排放增减量：（+）表示增加，（-）表示减少 2、(12)=(6)-(8)-(11)，（9）= (4)-(5)-(8)- (11) +（1） 3、计量单位：废水排放量——万吨/年；废气排放量——万标立方米/年；工业固体废物排放量——吨/年； 水污染物排放浓度——毫克/升；大气污染物排放浓度——毫克/立方米； 水污染物排放量——吨/年；大气污染物排放量——吨/年

附图：

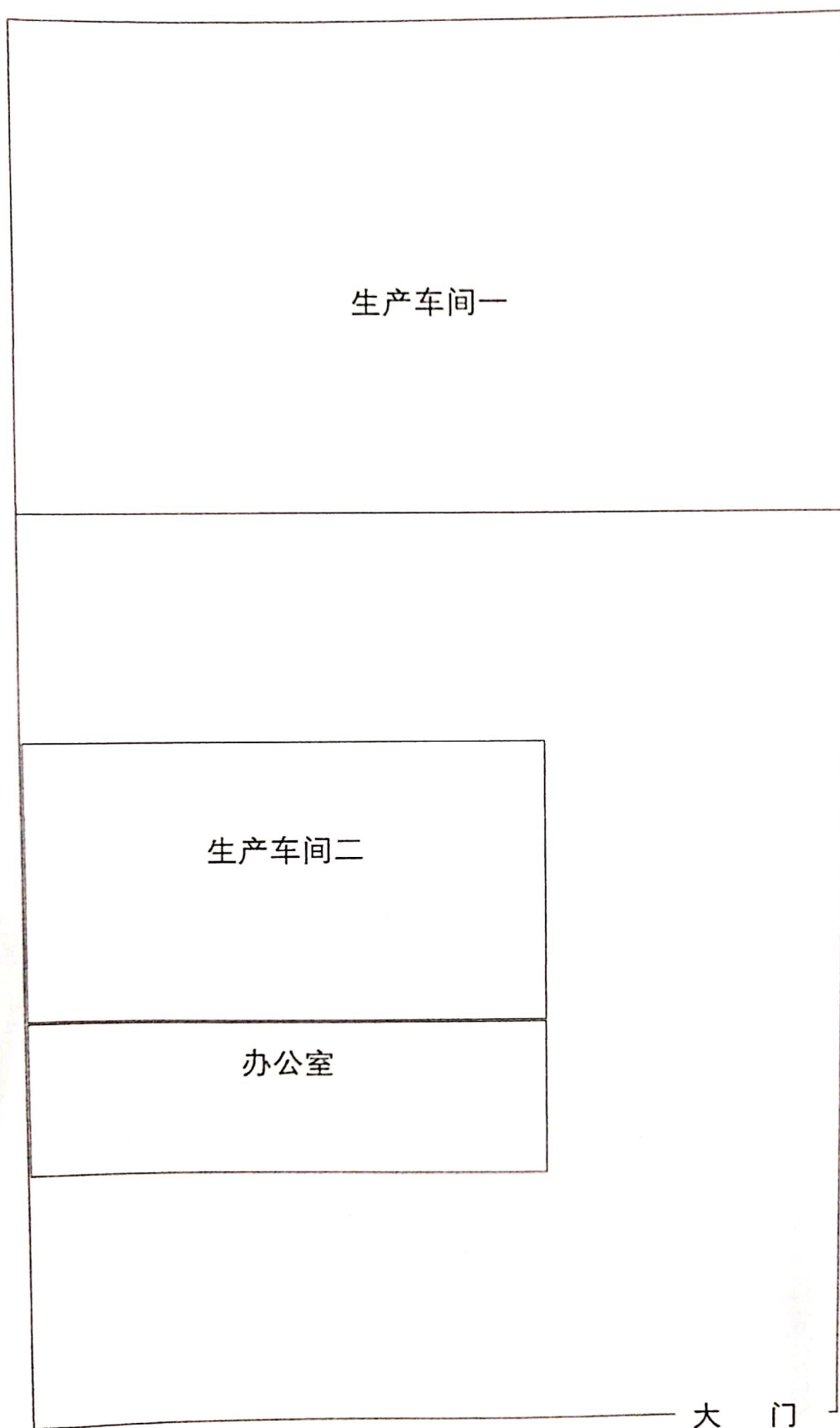


附图 1 项目地理位置图

项目地理位置图



附图 2 周边关系及敏感点图



项目厂区平面布置图

备案编号：泊发改审批备字（2019）318号

企业投资项目备案信息

河北省圣图机械制造有限公司关于河北圣图机械制造有限公司年加工 600 吨阀门及 200 吨接地降阻模块及 100 台套除尘器项目的备案信息如下：

项目名称：河北圣图机械制造有限公司年加工 600 吨阀门及 200 吨接地降阻模块及 100 台套除尘器项目。

项目建设单位：河北省圣图机械制造有限公司。

项目建设地点：泊头市四营乡马泊洛村。

主要建设内容及规模：项目占地 8 亩，建设车间 3500 平米，购置设备：压块机 3 台、打压机 2 台、数控车床 10 台、摇臂钻 2 台、群钻 2 台、台钻 2 台、气泵 3 台、清理机 10 台、齐头机 1 台、刨床 2 台、龙门铣 1 台、行车 3 部、气动冲床 2 台、送料传送机 2 台、逆变式焊机 2 台、等离子切割机 2 台等设备。生产工艺：阀门生产工艺-毛坯件-机加工-清理-喷涂（外协）-组装-成品；接地降阻设备模块生产工艺-原材料-挤压成型-晾干-包装成品；除尘器生产工艺-来料切割-焊接-组装-成品。

项目总投资：300 万元，其中项目资本金为 300 万元，项目资本金占项目总投资的比例为 100%。

项目信息发生较大变更的，企业应当及时告知备案机关。

注：项目自备案后 2 年内未开工建设或者未办理任何其他手续的，项目单位如果决定继续实施该项目，应当通过河北省投资项目在线审批监管平台作出说明；如果不再继续实施，应当撤回已备案信息。

泊头市发展和改革委员会

2019 年 10 月 24 日



项目代码:2019-130981-34-03-000313

审批意见:

一、河北圣图机械制造有限公司年加工 600 吨阀门及 200 吨接地降阻模块及 100 台套除尘器项目位于泊头市四营乡马泊洛村, 厂址中心地理坐标为北纬 $38^{\circ} 01' 18.97''$, 东经 $116^{\circ} 13' 42.88''$ 。项目总占地面积 6600 m^2 , 总投资 300 万元。项目经泊头市发展和改革局备案, 备案编号: 泊发改审批备字【2019】318 号。本表可作为环境管理依据。

二、项目为新建项目, 施工过程应做好本环评中提出的各项措施。

三、建设单位应严格按照环评要求落实各项污染防治措施, 确保项目正常投运后各项污染物稳定达标排放。

1、废气: 项目搅拌废气经“集气罩+滤筒除尘器”处理后, 由不低于 15 米高排气筒排放; 气割、焊接、清理废气经“集气罩+布袋除尘器”处理后, 由不低于 15 米高排气筒排放。

2、废水: 项目试压用水循环使用不外排; 生活废水用于厂区泼洒抑尘, 无外排。

3、噪声: 项目生产过程采用低噪声设备, 基础降噪, 厂房隔声等措施。

4、固废: 项目产生的废金属屑、下脚料、除尘灰收集后外售; 滤筒除尘器收集的水泥、石墨粉收集后回用于生产; 生活垃圾由环卫部门统一收集处理。

该项目总量控制指标为 $\text{COD: } 0\text{t/a}$, $\text{NH}_3\text{-N: } 0\text{t/a}$, $\text{SO}_2: 0\text{t/a}$, $\text{NO}_x: 0\text{t/a}$ 。

四、项目营运期: 搅拌、切割、焊接、清理废气排放执行《大气污染物综合排放标准》(GB16297-1996) 表 2 中颗粒物二级标准及无组织排放监控浓度限值。噪声排放执行《工业企业厂界环境噪声排放标准》(GB12348-2008) 2 类、4 类标准要求。废金属屑、下脚料、除尘灰、滤筒除尘器收集的水泥、石墨的贮存执行《一般工业固体废物贮存、处置场污染控制标准》(GB18599-2001) 及其修改单的规定。生活垃圾处置参照《生活垃圾填埋场污染控制标准》(GB16889-2008)。

五、项目建成, 经验收合格后方可正式投入生产。

六、你单位需登录“全国建设项目竣工环境保护验收平台”填报相关信息并对信息的真实性、准确性、和完整性负责, 填报验收信息后十日内, 将验收报告及验收意见(一式二份)报送管理科和执法大队各一份。

经办人: 张锦

韩泽林

于

2019



河北圣图机械制造有限公司
年加工 600 吨阀门及 200 吨接地降阻模块及 100 台套除尘器项目
竣工环境保护验收意见

2020 年 6 月 6 日，河北圣图机械制造有限公司根据《河北圣图机械制造有限公司年加工 600 吨阀门及 200 吨接地降阻模块及 100 台套除尘器项目竣工环境保护验收报告》并对照《建设项目竣工环境保护验收暂行办法》，严格依照国家有关法律法规、建设项目竣工环境保护验收技术规范/指南、本项目审批部门审批决定等要求对本项目进行验收，提出意见如下：

一、工程建设基本情况

（一）建设地点、规模、主要建设内容

河北圣图机械制造有限公司年加工 600 吨阀门及 200 吨接地降阻模块及 100 台套除尘器项目性质为新建，位于泊头市四营乡马泊洛村，项目总占地面积为 6600 m²，租用现有车间 2828m²，办公室 160m²，购置压块机、打压机、台钻、气泵、清理机、行车、送料传送机、逆变式焊机、等离子切割机、布袋除尘器等设备；项目建成后年加工 600 吨阀门及 200 吨接地降阻模块及 100 台套除尘器。

（二）建设过程及环保审批情况

2019 年 11 月，河北德源环保科技有限公司编制完成《河北圣图机械制造有限公司年加工 600 吨阀门及 200 吨接地降阻模块及 100 台套除尘器项目环境影响报告表》；2019 年 12 月 20 日，该项目环境影响报告表通过沧州市环境保护局泊头市分局的审批，批复文号为：泊环表 2019（W189）号。

（三）投资情况

本项目总投资 300 万元，其中环保投资 10 万元，占总投资的 3.33%。

（四）验收范围

本次验收对河北圣图机械制造有限公司年加工 600 吨阀门及 200 吨接地降阻模块及 100 台套除尘器项目进行整体验收。

二、工程变动情况

经现场调查和与建设单位核实，环评中部分机加工设备未建设，其余建设内容与环境影响报告表及其审批部门审批决定内容基本一致。

三、环境保护设施建设情况

（一）废水

项目试压用水循环使用不外排；生活废水用于厂区泼洒抑尘，无外排。

验收组

李成立 丁凯 张辉 张军 张军 张军

（二）废气

切割、焊接、清理工序废气经集气罩收集后，通过布袋除尘器处理后，由 1 根 15m 排气筒排放；搅拌工序废气经集气罩收集后，通过布袋除尘器处理后，由 1 根 15m 排气筒排放。

（三）噪声

项目噪声主要为设备工作时产生的设备噪声，采用低噪声设备、基础降噪、厂房隔声等措施。

（四）固体废物

本项目产生的固废主要为废金属屑、下脚料、除尘灰收集后外售；布袋除尘器收集的水泥、石墨粉收集后回用于生产；生活垃圾由环卫部门统一收集处理。

四、环境保护设施调试效果

河北星润环境检测服务有限公司于 2020 年 05 月 27 日至 28 日对该项目的环境保护设施进行了监测，于 2020 年 05 月 30 日出具了《建设项目竣工环境保护验收监测表》[XRJC-2020-YS173]。监测期间，企业两天运行工况均为 90%，负荷达到了国家规定的 75% 以上的要求，符合验收监测要求。

有组织废气

切割、焊接、清理工序废气经处理后颗粒物最高排放浓度为 $11.3\text{mg}/\text{m}^3$ ，最高排放速率为 $0.106\text{kg}/\text{h}$ 满足《大气污染物综合排放标准》(GB 16297-1996) 表 2 中颗粒物二级标准 (颗粒物浓度 $\leq 120\text{mg}/\text{m}^3$ ，排放速率 $\leq 3.5\text{kg}/\text{h}$)；

搅拌工序废气经处理后颗粒物最高排放浓度为 $6.3\text{mg}/\text{m}^3$ ，最高排放速率为 $4.62 \times 10^{-3}\text{kg}/\text{h}$ 满足《大气污染物综合排放标准》(GB 16297-1996) 表 2 中颗粒物二级标准 (颗粒物浓度 $\leq 120\text{mg}/\text{m}^3$ ，排放速率 $\leq 3.5\text{kg}/\text{h}$)；

无组织废气

厂界无组织废气颗粒物最高排放浓度为 $0.444\text{mg}/\text{m}^3$ ，满足《大气污染物综合排放标准》(GB 16297-1996) 表 2 中颗粒物无组织排放监控浓度限值要求 (颗粒物 $\leq 1.0\text{mg}/\text{m}^3$)

2、噪声

该项目南厂界昼间噪声范围为 59.3~60.4dB (A)，满足《工业企业厂界环境噪声排放标准》(GB 12348-2008) 4 类标准要求 (昼间 $\leq 70\text{dB}$ (A))；其他厂界昼间噪声范围为 54.4~56.6dB (A)，满足《工业企业厂界环境噪声排放标准》(GB 12348-2008) 2 类标准要求 (昼间 $\leq 60\text{dB}$ (A))。

验收组：

李成立 于永 张博 2 陈明 杨子 魏春燕

3、总量

项目实际污染物排放总量为：二氧化硫 0t/a、氮氧化物 0t/a、COD 0t/a、氨氮 0t/a。

均满足审批要求 COD：0t/a、氨氮：0t/a、二氧化硫：0t/a、氮氧化物：0t/a。

五、验收结论

该项目建设地点、建设内容与环评阶段对比没有发生重大变动；根据现场检查及验收监测报告结果，符合环评及批复要求，可以通过项目竣工环境保护验收。

河北圣图机械制造有限公司

2020年6月6日

验收组

李成立 于成 孙厚³ 陈陈 陈陈 魏春燕