

**“阅百年历程 传精神力量”**  
**2021 三亚市“鹿图”文创设计大赛**  
**三亚市图书馆设计元素**

**指**

**导**

**手**

**册**

**三亚市图书馆**

## 三亚市图书馆概况

三亚市图书馆位于三亚市凤凰路 101 号，座落在美丽的临春河畔。北邻“美丽之冠”，西傍临春大桥，南接白鹭公园。

三亚市图书馆前身为崖县图书馆，始建于 1964 年。1964 年至 1979 年为三亚市图书馆的雏形发展时期，建制至今已历任六届馆长。1964 年 8 月，崖县图书馆独立建制；1970 年，崖县图书馆与崖县文化馆合并，名称为崖县文化图书馆；1975 年 9 月，崖县图书馆与崖县文化馆分开；1988 年海南建省，三亚由县级市升格为地级市，崖县图书馆也升格为地市级图书馆，改名为三亚市图书馆。

三亚市图书馆现馆舍于 2002 年 5 月投入使用，2013 年三亚市图书馆被文化部评为国家地市级二级公共图书馆，并于 2017 年顺利通过全国第六次公共图书馆评估定级。

三亚市图书馆总藏量约 115 万册（种），其中纸质书刊 817115 册、电子期刊 26233 种、电子图书 198869 册、视听文献 116390 种（件/集）；有效读者证 41396 张，为读者提供外借、阅览、检索、咨询、复印、读者培训、课题查新等服务。目前已在全市建设了 9 个分馆、17 个 24 小时自助图书馆、92 个流动图书站、9 个旅游咨询服务外阅点、3 个报刊外阅点。

三亚市图书馆高度重视公共图书馆的社会教育职能，“文化三亚·

书香天涯—三亚市百姓讲坛”项目作为三亚市图书馆重要的阅读品牌活动，自 2014 年 12 月创办以来已举办 168 余场讲座，吸引听众达 4.8 万余人次，讲座内容涉及社会热点、时势分析、政策法规、历史文化、国防军事、艺术鉴赏、健康养生等贴近百姓生活话题，被全民终身学习活动工作小组、中国成人教育协会评为“2017 年终身学习品牌项目”；同年 12 月，该项目获评为三亚市“2017 年优秀终身学习品牌项目”。

三亚市图书馆不断开拓创新，求真务实，以实际工作赢得了全国“全民阅读示范基地”“全国爱国拥军模范单位”“全国家庭亲子阅读体验基地”“2016 年全民阅读优秀组织奖”“2008 年全民阅读先进单位”“全国优秀青年学习组织”、第二届中国青少年社会教育“银杏奖”优秀团队奖、海南省“五四红旗团(总)支部”、三亚市 2015-2017“文明单位”等荣誉称号。坚持图书馆事业发展与三亚国际性热带滨海旅游城市的定位相适应，以丰富的服务内容、先进的服务手段和科学的管理方法，逐步实现建成全国地市级先进公共图书馆的目标，努力建设成海南省南部最大的文献、信息、网络服务中心。

三亚市图书馆组织出版了《三亚民间书契寻真》、《三亚史物今存》等地方文献图书，组织专业团队深入“非遗”所在地，拍摄国家级非物质文化遗产《天涯土陶技艺》视频，收集整理国家级非物质文化遗产《崖州民歌》、海南省非物质文化遗产《三亚回族传统婚礼》

图片、资料等，抢救和保存一批具有地方特色的文化资源。

## 三亚市图书馆外观图



## 三亚市图书馆馆藏典籍

### 古籍文献影印本

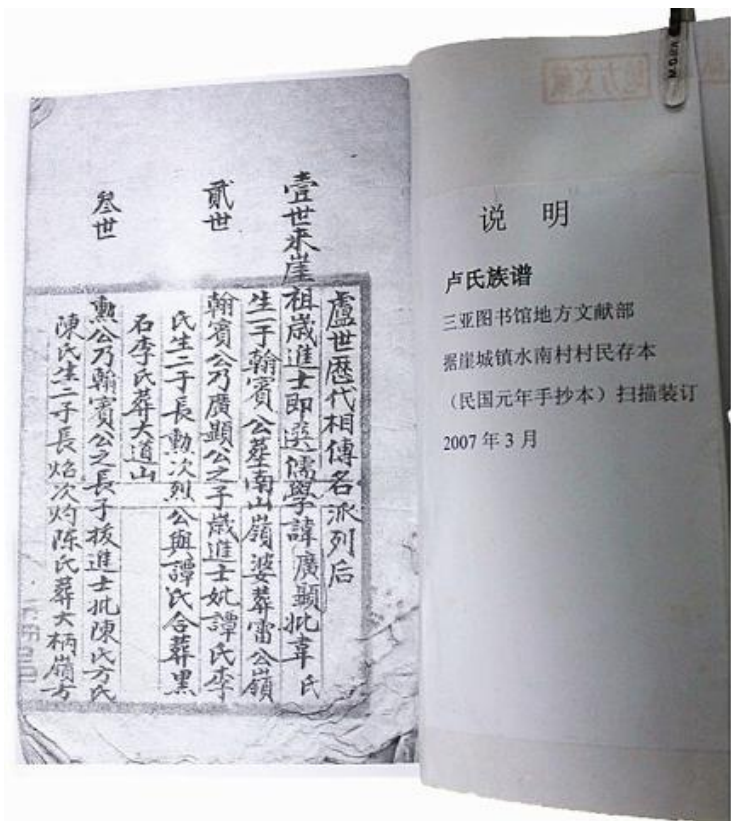
三亚市图书馆顺应古籍整理的主流和发展方向，采用计算机技术，将古籍书页经原文图像扫描加工成数字文本，并打印装订成册，保持原书内容和古籍特色，使珍贵文献得到抢救、再现和加工，增加本馆特色馆藏资源，达到古籍的再现、广泛利用和保护目的。

### 三亚市图书馆制作成的古籍影印本有：

陵水县志（卷一至卷十）	乾隆五十七年（清）瞿云魁修纂
崖州志（卷一至卷十）	乾隆二十年宋锦增辑/黄德厚分修
崖州志（卷之一）	康熙三十三年李如柏/张擢士纂修
昌化县志（卷一至卷五）	广东省图书馆 1963 年 6 月据康熙三十年校补本
昌化县志（卷一至卷十一）	光绪二十三年李有益撰
感恩县志（卷一至卷二十）	民国二十年海口海南书局承印
广东考古辑要（卷一至卷四十九）	光绪十九年
海南岛新志	民国三十六年陈植编著
定安县志（卷六至卷十）	
卢氏族谱	民国元年手抄本
十甲保平里陈氏罗马支系族谱	1993 年修订本







## 崖州民歌

崖州民歌，是以崖州闽南语系的汉族方言（客话）为载体的民间歌谣，相传于今海南三亚、乐东、东方等市、县部分地区。据目前所搜集的崖州民歌年代推断，民歌相传兴起于宋代，繁盛于清朝后期，至今已有上千年的历史。她种类繁多、内容丰富、多种修辞手法，格律严谨，是古崖州传统文化的瑰宝。2006年5月20日，崖州民歌被列入我国第一批国家级非物质文化遗产名录。

现馆藏崖州民歌手抄合订本 86 册：

《包公审郭槐》、《狄青解征衣会姑母》、《狄青平南》、《狄青征西》、《杜世珍山歌》、《樊梨花征西》、《凤娇吕坦》、《高燕真土歌》、《黄玠土歌》、《雷台招亲》、《梁生土歌》、《烈女投江》、《林攀桂》、《柳絮驸马》、《柳絮后母》、《陆凤阳》、《罗焜罗灿》、《罗通扫北》、《梅良玉》、《孟丽君》、《穆桂英》、《杨家将十二寡妇出征》、《女驸马》、《欧阳子秀》、《四仙四凡》、《唐秉光》、《唐伯虎点秋香》、《王包全》、《王昭君》、《侠义姻缘》、《薛丁山征西》、《薛刚兴唐》、《薛仁贵征东》、《薛仁贵征西》、《沿江问妻》、《张生土歌》、《正德皇游江南》、《驻春园》等。







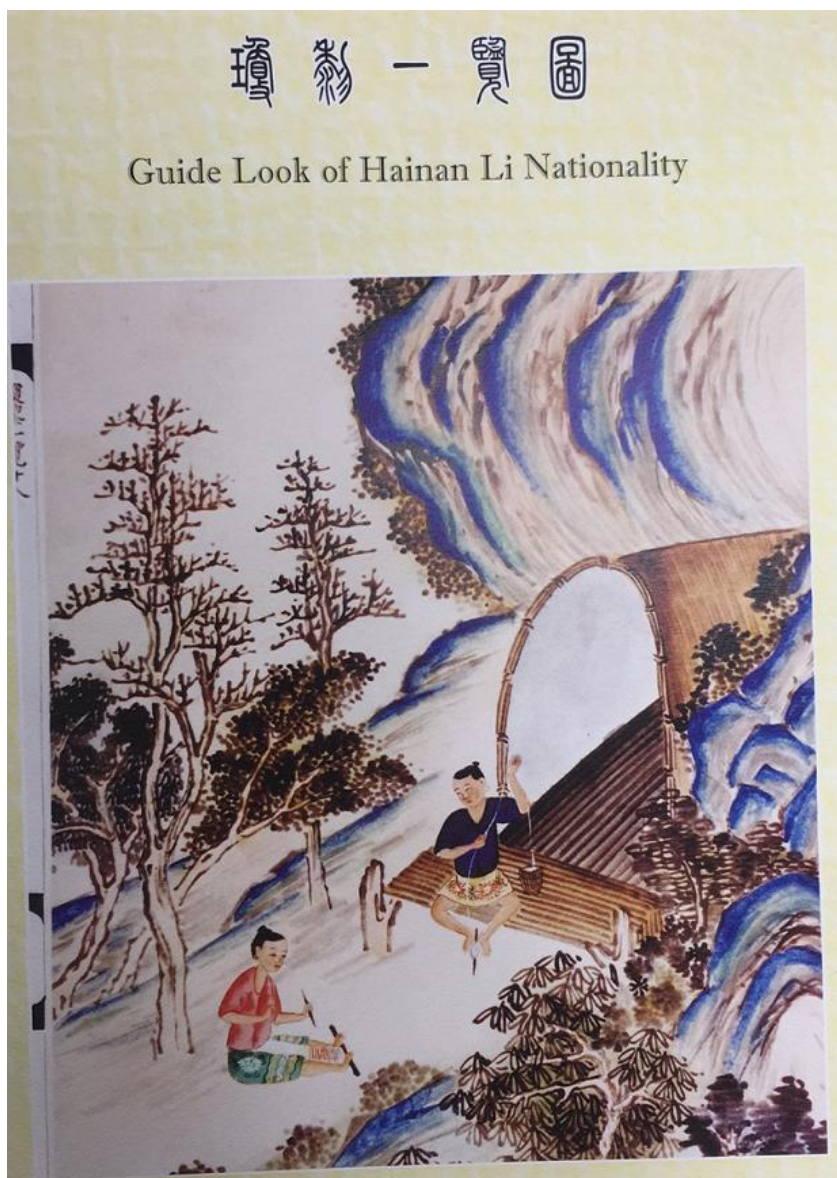


## 《清代黎族风俗图》参考设计元素

精选海南典籍图书元素供设计参考，此书中有关崖州黎风场景皆有描绘，介绍详实，画面生动。典籍参考元素包含但不限于本书内容，有条件者可查阅更多有关三亚史志典籍，让设计更具文化底蕴。

### 琼黎一览图

琼州，岌率内函，汪洋四绕，洵海外之巨区，实岭南之右臂，环而周者三千里有奇。沿海之地势稍平衍，划疆分治为州者三，为县者十。琼山在北，与雷属徐闻之海安对峙；崖州在南，遥望安南诸国；东北则文昌、定安、会同；东则乐会、万州；东南则陵水；西北则澄迈、临高；西则儋州；西南则昌化、感恩。琼崖相去，循黎而行，千二百余里；儋万相望，中隔黎岐，度山越岭，穿鸟道，历羊肠，约而计之，亦不下八九百里。





## 居处

熟黎之居，或竖木为桩，围以葵叶，覆以茅草；或就地起寮，茅盖及地，门皆倚脊而开，寝处于后，牛猪居中，厨灶在前。生黎之居，皆架木为栏，横铺竹木，去地三四尺不等，其名有高栏低栏之分，而制无异，上则曲木下垂，形如覆舟，高不及身，或茅或葵或藤叶被之，门亦当脊而稍偏，穴其旁以为牖，上居男妇，下畜鸡豚，挖窟为井，列三石以置釜，皆在栏下。缘梯出入，席地炊煮，至于择可耕之地而建屋，一二年地脊力薄，弃而他徙，或年一徙焉，或二三年一徙焉。庐止一间，颇长，老少男女同处，则生熟黎有同然也。





## 纳聘

男女自相悦慕之后，男随央媒持绒线登女门，女子亲手接承，谓之结绳。讲明牛几只，吉贝几件，黎布几匹，先以槟榔订婚盟焉。其女之父母即于邨外造茅寮，外邨黎童知之，夜间抵寮吹箫，父母聆箫声，命女赴寮与黎童宿乐，俟有孕方止。结婚之男闻之，即购牛、酒、吉贝、黎布等物至女家，颁绣面之式，女家会亲属女伴，以刀刺之女面为纹，涅以靛。女面经绣，则见者遂不敢犯矣。





### 迎娶

黎人既经纳聘，二三日后，男家姑嫜携男至女家，女父母令女蒙被而出，男即负女于背，女眷自拥之而归。称贫富出吉贝多少为奩，其男纳女后即另峒以居，梅子既熟，方赋桃夭天，宜其室家，鞠育恩绝，此其所以为黎人也。





### 对歌择偶

黎人婚无六礼，每于春夏之交，男女俱至深山旷野间，男弹嘴琴，女弄鼻箫，迭唱黎歌，有情意相投、赠答多者以为知音，即订偶配焉。其鼻箫截竹为筒，末为二孔，以手按之，就鼻呼吸作声。嘴琴以薄铜为之，长四寸许，宽约三分，中凿成小舌，以口噙铜，以手拨舌，铿铿然也。





## 聚会饮食

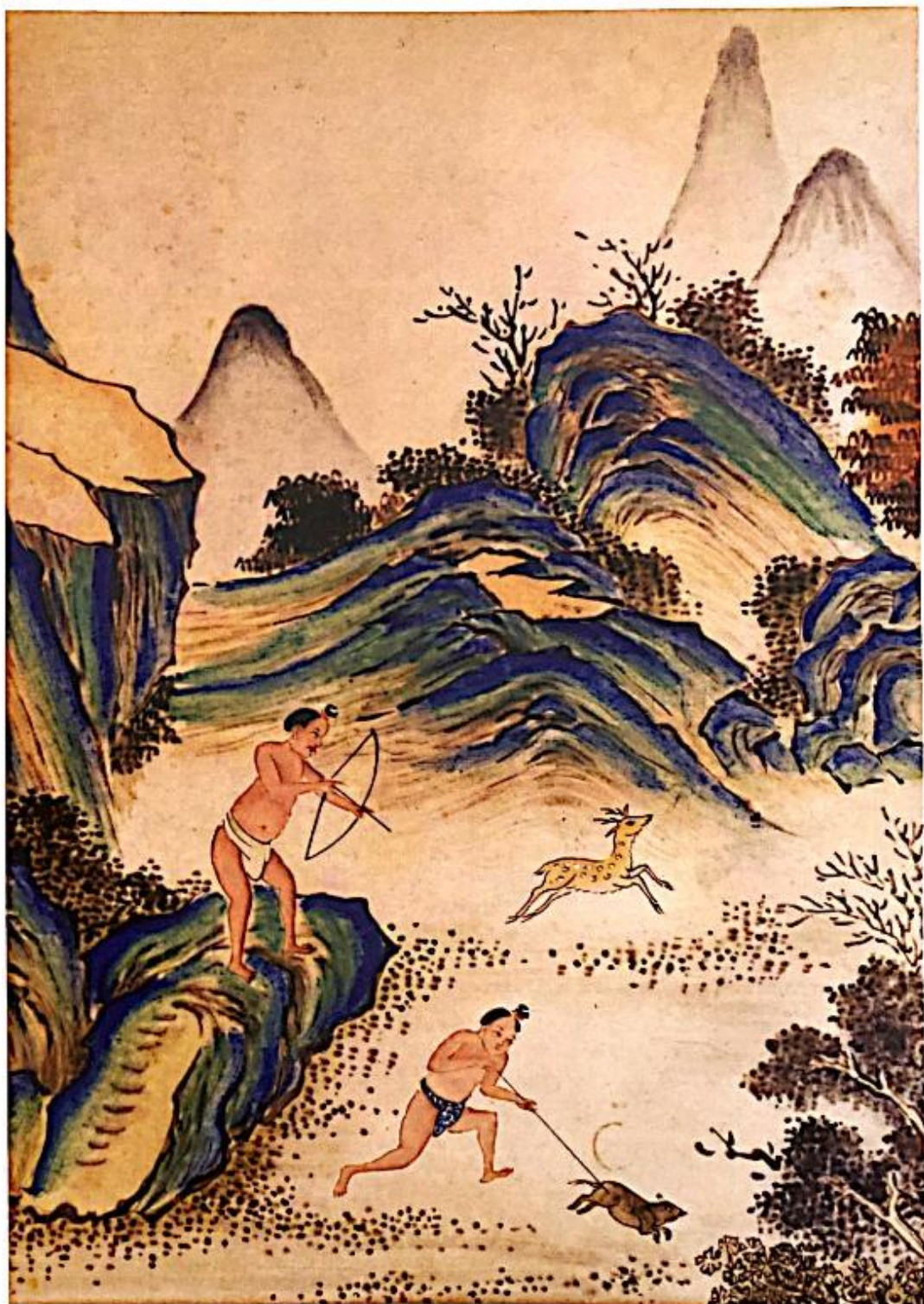
黎人无节序，每于十月一日至十日，正月元旦至上元，则群相聚会，吹铜角，击铜鼓，以为乐。或以木为架，置鼓其上，一人击鼓，一人鸣钲，跳舞欢呼，谓之跳鼓。择空地置酒数坛，宰所畜牛羊犬豕鸡鸭之类而烹之，男女席地杂坐，饮以竹竿，就坛而吸，互相嬉闹，彼此交欢，尽醉为节。平日炊煮既成，或以木勺就釜取食，或以手捻成团而食，无碗箸焉。生熟黎同。生黎更不知烹宰，惟取牲畜用箭射死，不去毛，不剖腹，燎以茅柴，就佩刀割食。器皿皆椰壳或剥木为之，犹有太古之意焉。





## 猎

黎地崇山重叠，麋鹿、山猪兽类实繁。时届秋冬，则入山而猎。黎人携犬纵入深山，犬吠则知兽之所在，群趋而逐之，或以弓弩，或以标枪，期于必得。标枪之制，以木为干，以铁为锋，圆长如椎而最利。弓则屈木为弣，剖藤为弦。弩亦木为之，小于常弩。削竹为箭，铁镞无羽，弓短而劲，矢利而准，故发必中焉。深峒产熊，其猛如虎，而独畏生黎。偶尔相值，熊即奋力前奔。黎亦穷追不舍，穿林越岭，若平地然。





## 渔

黎地溪河环绕，鱼虾水族，孳生不少。黎人每于春夏，则就溪而渔。或剖木为舟，或编竹为排，网罟钓竿，随人所用；亦有伺鱼于岸，有浮水者辄以箭射之，著则入水取出，矢不虚发，亦一能事也。





## 耕

黎人就山坡之近水者，即垦为田，种稻及粟。或砍伐树木，焚烧、为圃，杂艺薯芋，不同气候，以得雨露需足为耕种之期，每岁一熟两熟不等。熟黎耕种之法，力农之具，均与内地无异。生黎不知耕种，唯于雨足之时，纵牛于田，往来践踏，俟水土交融，随以手播种粒于上，不耕不耘，亦臻成熟焉。





## 获

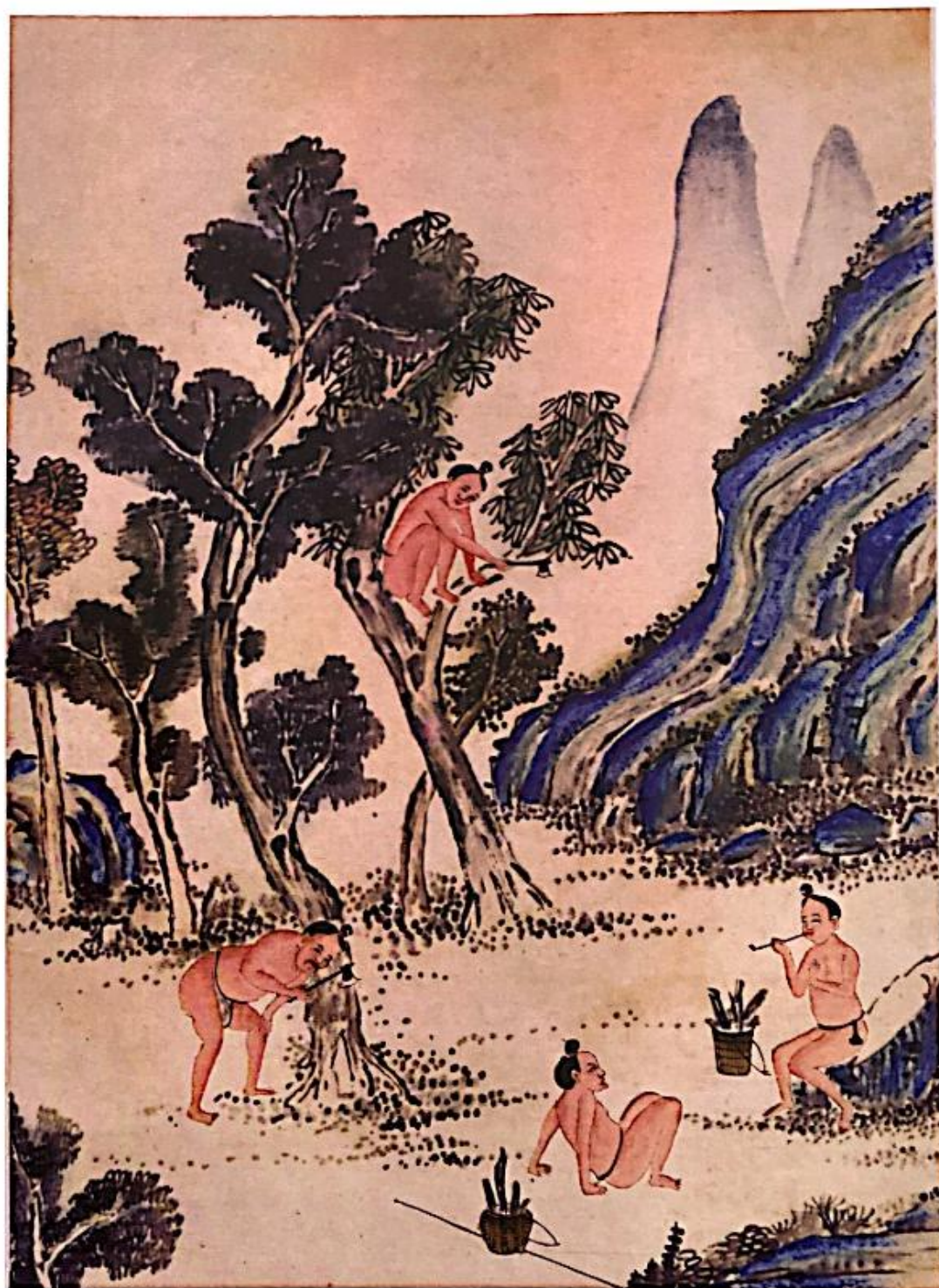
黎人于田禾成熟后，其刈割之法，熟黎俱连禾贮囤，每日计所食取出量臼中舂之，打稻碾米所不知也。且男犁女蒔，女获男担，不相假借焉。生黎则以手连茹拔之，束担以归，或有以切刀、槟榔小刀割取谷穗也者。其舂米之法，则与熟黎同耳。





## 采香

沉水香，孕结古树腹中，生深山之内，或隐或现，其灵异不可测，似不欲为人所知；而一种识香黎人，数十为群，构巢于山谷间，相率祈祷山神，分行采购，犯虎豹，触蛇虺殆所不免，及觅获香树，其在根、在于、在枝，外不能见，黎人则以斧敲其根而听之，即知其结于何处，破树而取焉。其诀不可得而传，又若天生此种，不使香之终于沉沦也。然树必百年而始结，结又百年而始成，虽天地不爱其宝，而取之无尽，亦生之易穷，且黎之智者，每畏其累而不前，其愚者又误取以供舞，及至香气芬馥，已成焦木矣。香之难有由然也。





## 运木

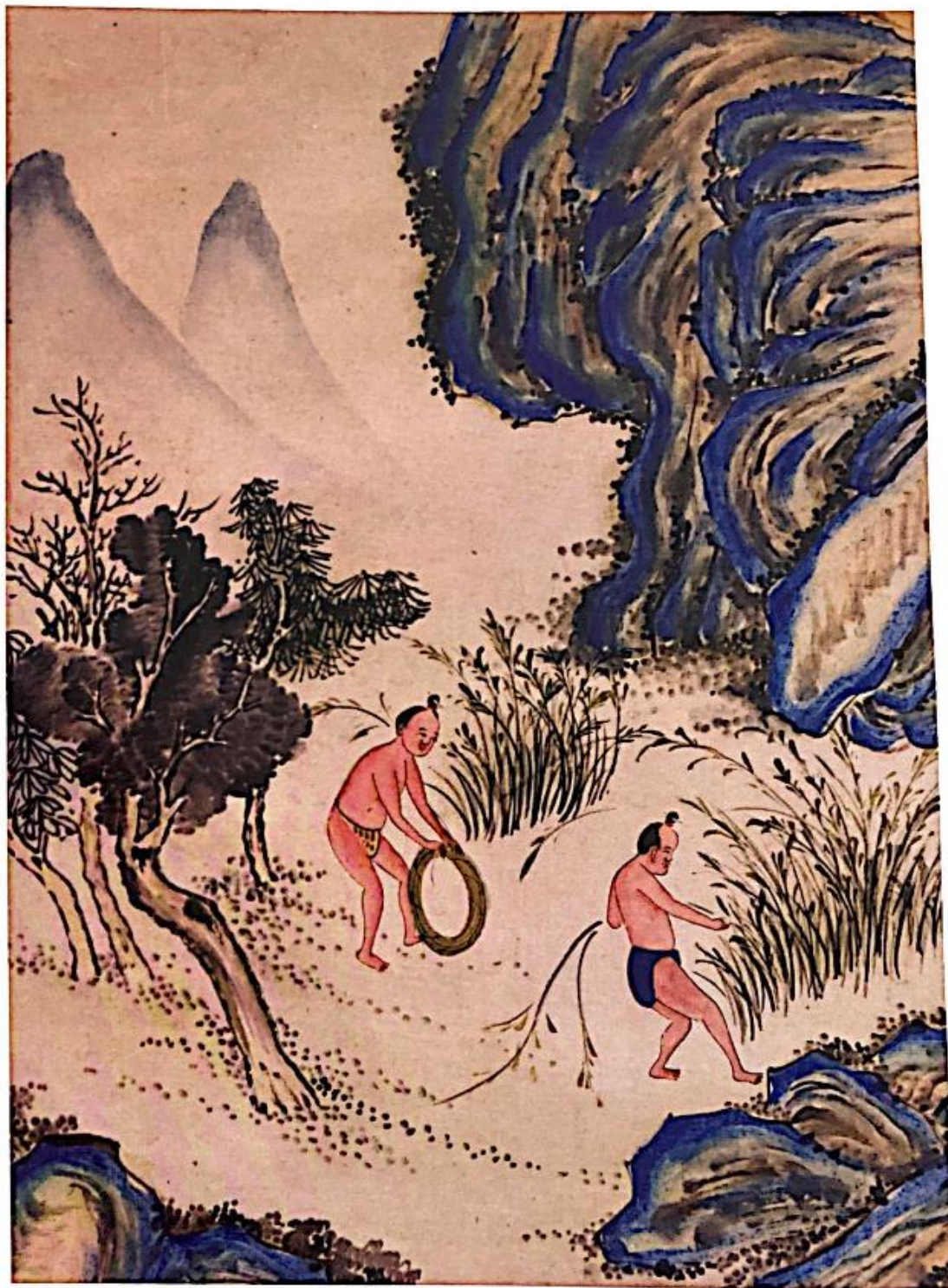
楠木、花梨之可以备采者，必产深峒陡巉岩石之上，瘴毒极恶之乡。外人即艰于攀附，又易至伤生，不得不取资于黎人也。黎人每伐一株，必经月而成材，合众力堆放至山下涧中，候洪雨流急，始编竹木为筏，缚载于上，以一人乘筏，随流而下。至溪流陡绝之处，则纵身下水，浮水前去；木因水势冲下，声如山崩。及水势稍缓，复乘出黎地，此水虽同归于海，而所归之海，又非出口之地，于是合众力扛曳抵岸，始得以牛力挽运抵出海之地焉。常有水急势重。人在水中为木所冲而毙。木亦随深没者，亦有木随水下，扛曳不及，随水出海付之洪涛者，运木固未易易也。





### 采藤

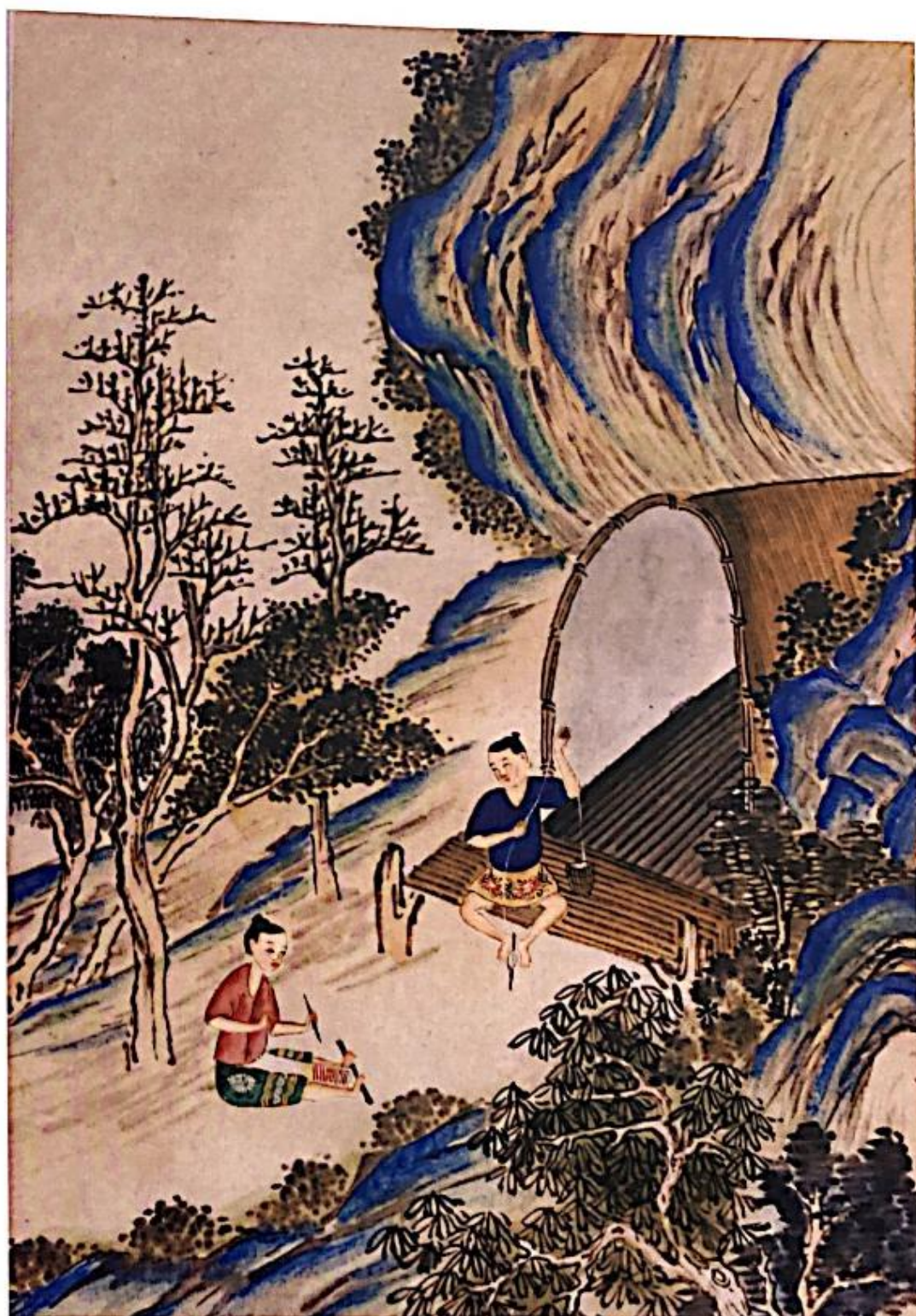
藤生深山石岩之上，长数丈，有黄、白二种，外贩需黎人采取。黎之穷者亦藉以资生，故黎人耕织渔猎之外，其可以供衣食之用者，采藤其一也。





## 织

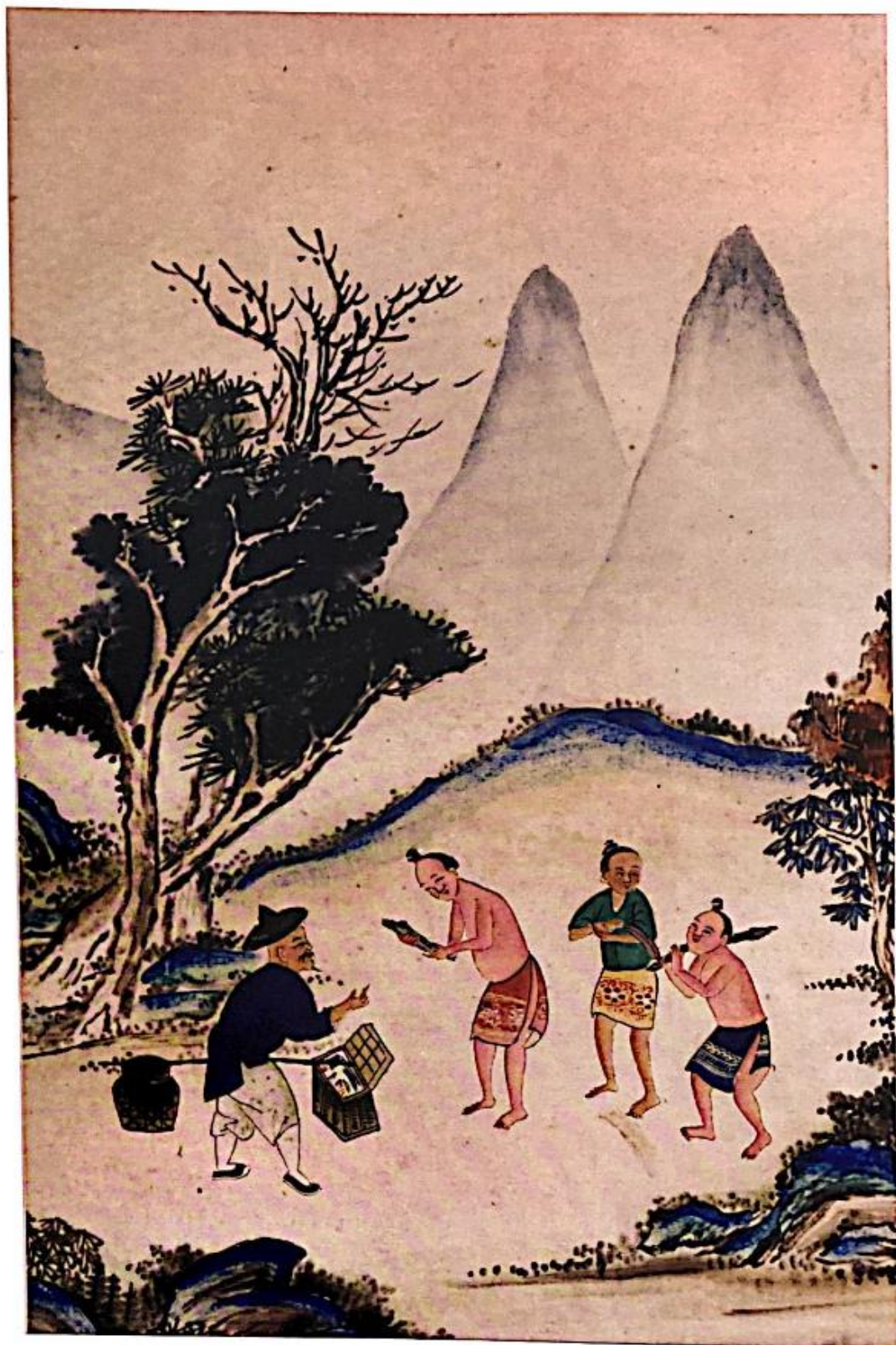
黎地不产棉绒，不谙蚕桑，无纺车机杼之制，唯采木棉树之实，取其棉以竹弓弹为绒，足纫手引以为线，染为红黑等色，杂以山麻及外贩所卖彩绒，织而为布，名曰吉贝。或擘山麻纫线织布，捣树皮汁染为皂色，以五色绒杂绣其上，名曰黎布。织布之法，复其经之两端，各以小圆木一条贯之，出长布阔之外，一端以绳系圆木而围于腰间，一端以双足踏圆木两旁而伸之，於是加纬焉。以渐移其圆木而成匹。熟黎间有如民人之机杼纺车者，而制亦小焉耳。





## 交易

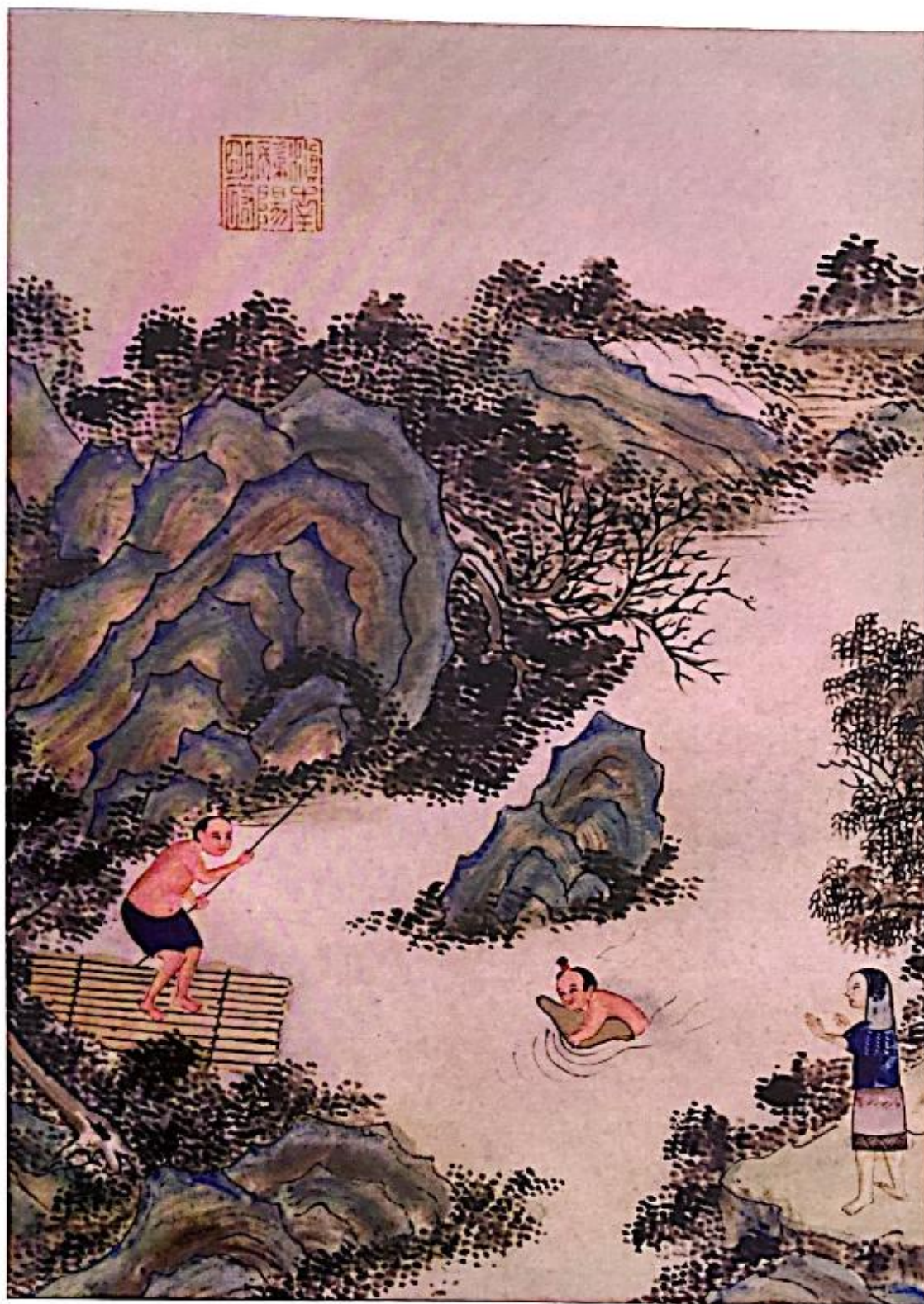
黎人弗宝金银，黎之富，视牛之多寡焉。况资食于田，资饷于山，交易似非所尚也。然客贩贡绒线布匹入黎，则黎以香藤等物彼此通功易事，交易亦不废焉。





## 渡

黎中溪水最多，势难徒涉，而黎人往来山际，必携绝大葫芦为渡；每遇溪流断处，则双手抱瓠浮水而过，虽善泅者亦不能如捷，不可谓非智也。





### 割鸡跳鬼

黎人无医药，病唯跳鬼，击鼓鸣钲，群相跳舞号呼而已。有疑不知卜筮，唯割鸡看脚，以占休咎，其法不可考。黎中无时宪，不知甲子，有兴作，则以手规测而定其日，外人以选择合之，多暗中摸索焉。亦一奇也。





### 传箭

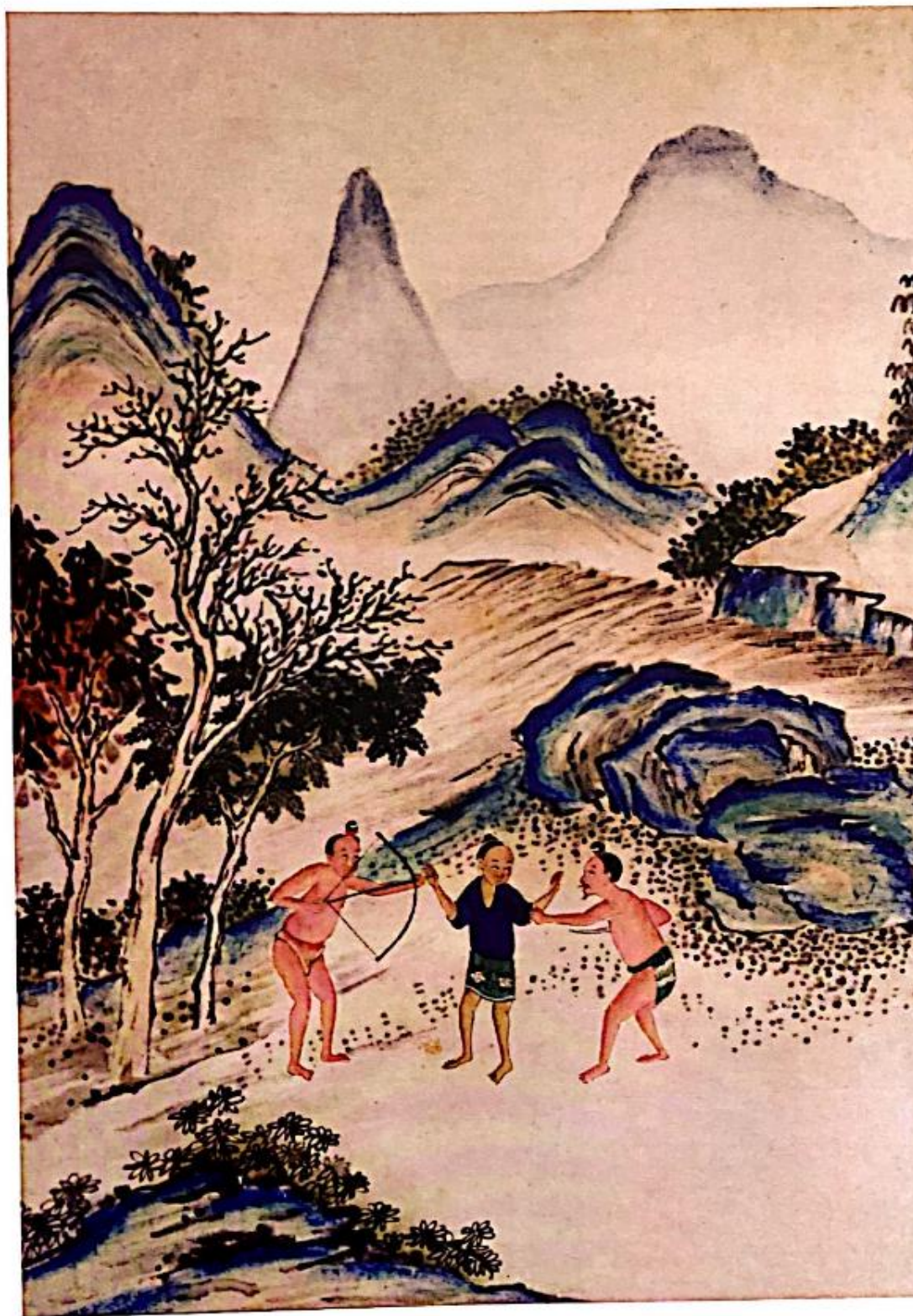
黎内无文字，其峒长有事传呼，则截竹缚藤，谓之传箭。以次相传，群黎见之则趋赴不怠，若奉符信然。





斗

黎人气习惯悍，与其同类一言不合，持弓矢标枪相向，有不可遏抑之势。若得妇人从中一调，则怡然而解，亦俗尚相沿如是耳。





## 战

黎人久服王化，守分相安，鸷悍之性，大非昔比，所谓红布缠头，插以鸡羽，以角为甲，以牛为骑，不过相传其战之束妆，昔年有如此者，亦闻所闻而来也。

