



CK-102 智能型 裂缝测宽仪

使 用 手 册

天津市津维电子仪表有限公司

目 录

一、前言

二、仪器简介

1、仪器用途概述

2、技术指标

3、仪器组成

三、仪器结构

CK-102 智能型裂缝测宽仪结构示意图

四、仪器操作

1、安装同步软件

2、开、关裂缝测宽仪

3、进入测量软件

4、测量软件界面

5、数据保存

6、数据查看

7、裂缝测宽仪设置说明

五、注意事项

一、前言

感谢您购买和使用我公司生产的裂缝测宽仪，感谢您对本公司的信任与支持，我们将竭诚为您提供优质的产品和快捷的服务。在使用仪器之前请您务必仔细阅读本说明书中的内容。

- 1、说明书在编制的过程中力求对所包含内容进行正确而又完整的描述，但不保证其中无任何错误和遗漏，如有任何疑问，请及时联系厂家售后。
- 2、我们保留随时更改说明书内容而无需事先声明的权利，恕不另行通知。
- 3、本公司对本仪器及相关故障导致数据偏差或不正确的结论，由此带来的可能损失，恕不承担任何责任。
- 4、仪器改进导致本手册中示意图会与实物有一定区别。以实物为准。
- 5、本仪器一经使用，即意味着您已经全部阅读、准确理解了手册的全部条款，并且您已经完全同意本说明书中的所有条款。

二、仪器简介

1、仪器用途概述

本仪器主要用于检测并记录、计量混凝土桥梁、隧道或墩台等裂缝的宽度。

本仪器体积小，操作方便，在现场无需使用笔记本电脑即可记录裂缝图片。探测头（或检测头）装有照明装置，即使在较黑暗的情况下也可对裂缝进行测量。仪器软件可自动搜索，并提取、计算裂缝的宽度。

2、技术指标

- ①检测裂缝的方法：贴近裂缝检测；
- ②图片可保存为 **BMP** 或 **JPEG** 格式；
- ③软件可标注裂缝宽度；
- ④大容量锂电池供电；
- ⑤**USB** 接口传输数据。

3、仪器组成

- ①裂缝测宽仪；
- ②软件光盘；
- ③检测探头及数据线；
- ④数据传输线；
- ⑤充电器。

三、仪器结构

CK-102 裂缝测宽仪结构示意图

如图 1 所示。

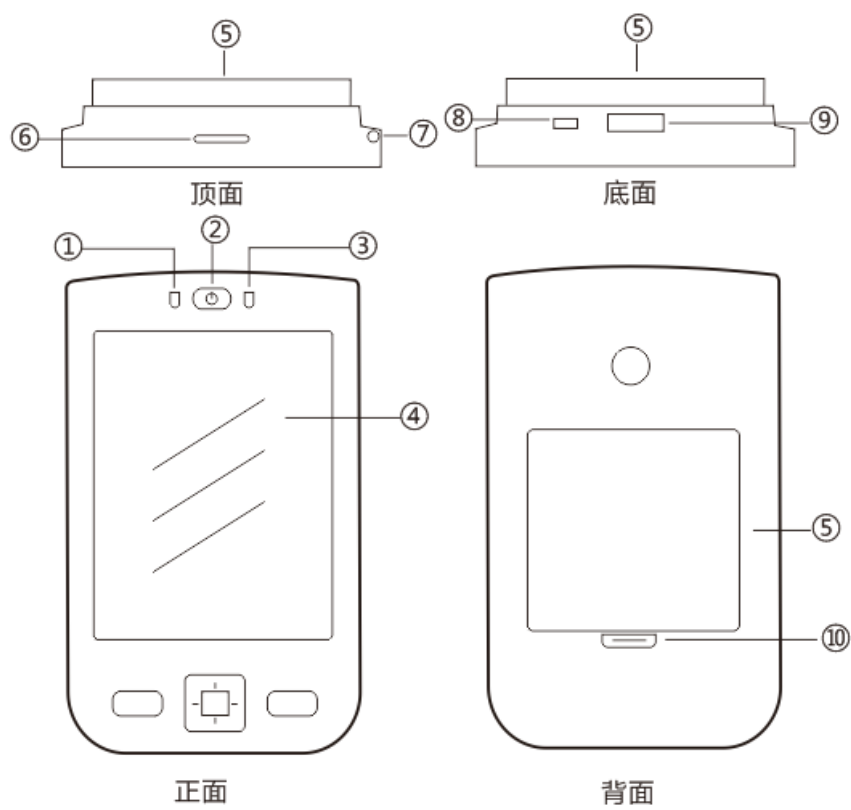


图 1

编号	元件	说 明
1	充电指示灯	充电状态为绿灯时，电源饱和状态，详情见第三章第 7 节。
2	电源开关	裂缝测宽仪在关闭状态下，长按 3 秒钟开机，在开机状态下，长按 3 秒钟关机，单击按钮，进入待机模式，再次单击，进入开机模式。
3	状态指示灯	开机状态下，蓝灯闪烁。
4	彩屏触摸屏	操作及显示区，超过五分钟无操作，背光灯熄灭，点击屏幕，背光灯开。
5	大容量锂电池	可连续工作 8 小时。
6	TF 卡及插槽	可扩展，关机状态下插拔存储卡，避免元器件烧伤。
7	触摸笔插槽	触摸笔不用时可放入插槽，以防丢失。
8	数据传输及充电插口	数据线连接时充电器可进行充电，连接电脑时可读写数据
9	检测探头连接口	测量时，检测探头与裂缝测宽仪连接。
10	锂电池卡槽	向下拨动卡槽，可取下锂电池

注明：图中未做标示的元件，为其他型号仪器所用，对本仪器暂不适用。

四、仪器操作

1、安装同步软件

将裂缝测宽仪与计算机（PC 机）连接。可以把裂缝测宽仪中的裂缝数据存储到 PC 机中用户指定的任意文件夹。也可以将光盘或 PC 机中的配置文件存储到裂缝测宽仪中指定的文件夹内。

在与 PC 机连接之前，请先在 PC 机上安装同步软件。同步软件在安装光盘的[同步软件]目录中（根据 PC 机版本可选择 WIN7 32 位、WIN7 64 位和 WIN XP）。安装后，用标配的 USB 电缆将裂缝测宽仪（开机状态下）和 PC 机连接起来。您可以通过同步软件浏览、同步和传输文件。也可以在 PC 机与裂缝测宽仪之间复制文件，还可以将裂缝测宽仪的数据备份到 PC 机上，在 PC 机上进行编辑修改。连接成功后，裂缝测宽仪相当于计算机中的一个文件夹。

安装同步软件。将安装光盘放入光驱，在[同步软件]目录中解压同步软件压缩文件，根据屏幕上的提示进行安装直到完成。然后就可以通过 USB 电缆和裂缝测宽仪连接，这时 PC 机右下角的状态栏中将有一个转动的绿色图标，图标为灰色的时候表示裂缝测宽仪和 PC 机没有连接上。若为一静止的绿色图标，表示连接成功。若图标不停

地旋转，表示正在和裂缝测宽仪连接。只有连接成功后，才可以拷贝裂缝文件。连接不成功时，可先断开裂缝测宽仪和 USB 连接线，然后再连接。

如果裂缝测宽仪与 PC 机不能同步，这一般是由于没有正确设置 PC 机或驱动没有安装成功造成的

PC 机中的设置：在 PC 机中打开 ActiveSync 程序窗口，然后在文件菜单中选择“连接设置”，选中允许用 USB 连接计算机，去掉允许用串口连接。

驱动未安装：打开设备管理器，找到带问号的设备（win7 显示为便携设备），指定到“驱动”文件夹下，更新驱动。

提示：在与 PC 机处于连接状态时，请不要重新启动和关闭 PC 机，您可以重新插拔裂缝测宽仪与 PC 机的连线，再次建立连接。但为了保护设备，每次插拔请间隔 20 秒以上。

2、开、关裂缝测宽仪

开、关裂缝测宽仪使用如图 1 所示的 2 键。轻按 2 键 3 秒钟，打开裂缝测宽仪，屏幕显示桌面界面。如需关闭裂缝测宽仪，再次轻按 2 键 3 秒钟即可。

3、进入测量软件



在桌面界面下，用触摸笔双击屏幕上程序的图标

，（双击会产生两声提示音，双击之后，软件会有启动时间，请稍作等待，请勿在此过程中再次双击。）也可以双击我的设备，然后找到[Resident Flash]硬盘，进入后，双击[裂缝仪]文件夹，双击运行[测宽]程序，即可运行测量软件。

注意：[Resident Flash]目录下的所有程序请不要删除或更改，否则会影响测量。

4、测量软件界面

1) 当探测头未与裂缝测宽仪连接时，裂缝测宽仪出现如图3所示对话框。

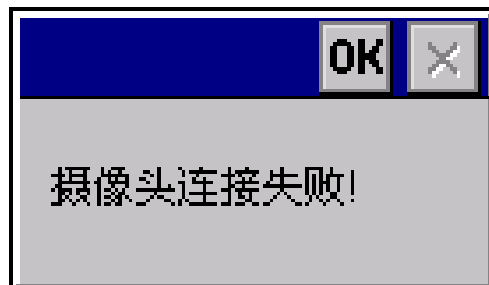


图3 探测头未与裂缝测宽仪连接时提示对话框

请拔掉测头，然后关掉测量程序，连接好测头，并重新运行。或者重新开关裂缝测宽仪。

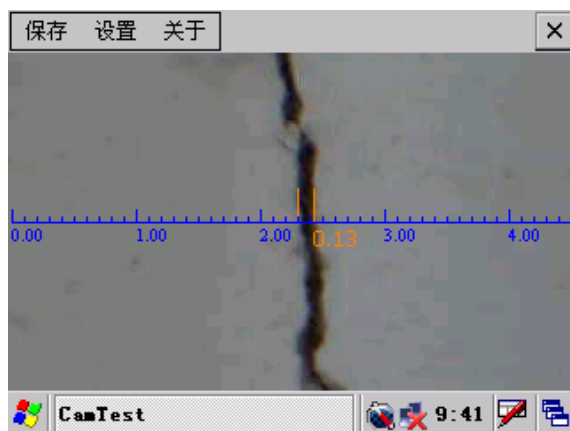


图 4 测量软件界面

2) 裂缝测量软件运行后，界面如图 4 所示。将测头置于裂缝正上方，
旋转测头，直至裂缝与蓝色标尺垂直，点击保存按钮，数据自动保存。3) 点击设置，如图 5 所示，可更改软件参数。



图 5

5、数据保存

数据图片默认自动保存在“我的设备/Storage Card/”文件夹下，用户可在“测量-设置”中自行更改存储目录。

6、数据查看

打开“我的设备-Storage Card-CrackData”，双击打开保存的图片，即可查看裂缝数据，若图片保存格式为 BMP 格式，则不能在掌上电脑上查看，需将文件导入到电脑里查看。

7、裂缝测宽仪设置说明

裂缝测宽仪采用 WinCE 操作系统，操作方式与电脑相似。在屏幕任何位置长按，相当于鼠标右键，如对着文件长按操作，可对文件进行重命名、删除等操作（“ResidentFlash”硬盘下的任何文件请勿删除和改动，若不慎删除，请将光盘中裂缝测宽仪程序拷贝到指定目录即可）。在桌面上长按，点击属性，点击“背景光”选项卡，可更改关闭背光灯时间。点击“开始-设置-控制面板”，双击“电源”，可查看电池电量。

五、注意事项

- 1、仪器如果出现故障，请第一时间联系厂家售后，禁止对仪器进行拆卸操作。
- 2、请勿将重要数据存放在裂缝测宽仪的桌面或者“我的设备”中，重启裂缝测宽仪会导致存放的数据丢失。
- 3、请勿删除“Resident Flash”磁盘里的测量软件，如果不慎删除，请将光盘里的“裂缝测宽仪程序”文件夹里的测量软件拷贝至相应的目录即可。
- 4、若发现视频窗口有污点，一般是由于测头沾染灰尘造成的，可用橡皮吹或者果冻笔进行清理，请勿直接擦拭。
- 5、请勿在开机状态下，热插拔 TF 卡。
- 6、若遇到未知故障，请与厂家售后或者仪器供应商联系。

天津市津维电子仪表有限公司其他产品列表

建筑仪器

JW-GY71 一体式钢筋扫描仪
GW50、GW50+钢筋位置测定仪
CH800-A 非金属板厚度测定仪
CK-10 系列裂缝测宽仪
CS650 裂缝测深仪
XS-100 钢筋锈蚀仪
WX-5 便携式看谱镜
GX50B 钢筋位置和锈蚀测定仪
CHT225-A 超声波回弹仪
HT20-V 一体式砂浆语音数显回弹仪
HT75-V 数显砖回弹仪
HT225-S 语音数显回弹仪
HT550-V 一体式语音数显高强回弹仪
HT-450、HT-550、HT-1000 高强砼回弹仪
HT225-V/W/W+/E 一体式数显回弹仪
HT-225、HT-225B 混凝土回弹仪
HT-20、HT-20B 砂浆回弹仪
HT-75、HT-75B 砖回弹仪
HT-3000 重型回弹仪

分析仪器

TJ270-30A/B 红外分光光度计
HW-01 红外压片机
WS-4 刀口仪
紫外分光光度计
精密光学平台



天津市津维电子仪表有限公司

厂址：天津市南开区咸阳路罗平道 6 号 4 门 101

电话：022-27638649 022-27652788

传真：022-27366750

官网：<http://www.tj-jwdz.com>

E-mail：sjjw@vip.163.com