

Vielen Dank für den Erwerb unserer Produkte.  
In dieser Anleitung wird Ihnen kurz der Anschluss und das Koppeln mit ZigBee Light Link Gateways erläutert. Bitte lesen Sie diese Anleitung sorgsam bevor Sie den Artikel verwenden. Die Produkte sind mit vielen ZigBee Light Link Gateways\* wie zum Beispiel Philips Hue, Osram Lightify\*\* oder IKEA Tradfri\*\*\* kompatibel.

Anschließen:

1. Dafür das Kabel wie in Bild P1 vorbereiten, 9-10 mm des Kabels abisolieren und es sollte einen Querschnitt von 0,33-2,08mm<sup>2</sup> (AWG22-14) haben.
2. Dann Drücken Sie mit einem Schraubendreher die Druckklemme nach unten und führen das Kabel ein, siehe Bild P2.
3. Wenn Sie den Druck mit dem Schraubendreher wieder lösen, ist das Kabel verbunden.

Beispiele zum Verbinden von verschiedenen LED Produkte mit den Steuergeräten finden Sie in Bild P3-P7.

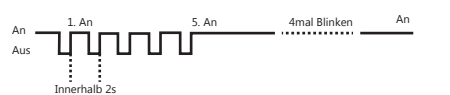
- P3 für die Verwendung von RGBW bzw. RGBWW Produkten
- P4 für die Verwendung von RGB Produkten, dafür wird die Klemme W einfach freigelassen
- P5 für die Verwendung von einfarbigen Produkten, nur Dimmen
- P6 für die Verwendung von RGB+CCT(Warmweiß+Kaltweiß) Produkten
- P7 für die Verwendung von CCT(Warmweiß+Kaltweiß) Produkten

Koppeln:

1. Schließen Sie das Produkt an und bereiten Sie es zum Verwenden vor, siehe Abschnitt Anschließen.
2. Starten Sie am ZigBee Light Link Gateway die Produktsuche, dies kann einen Moment dauern. (sollte es nicht gefunden werden, trennen Sie das Produkt vom Strom und verbinden es neu oder führen Sie einen Reset durch)
3. Das Produkt wurde von dem Gateway gefunden und kann nun den gewünschten Zonen/Räumen/Gruppen zugeordnet werden. Siehe dazu die Anleitung vom Gateway.
4. Nun können Sie das Produkt wie gewünscht verwenden.

Reset:

1. Schalten Sie das Produkt ein.
2. Nun Schalten Sie es aus und innerhalb von 2 Sekunden wieder ein, das ganze wiederholen Sie viermal.
3. Nach dem fünften Einschalten sollte das Produkt nun viermal Blinken um Ihnen anzuzeigen, dass der Reset/Vorgang abgeschlossen ist.



\*Das RGBW Steuergerät wird als 2 getrennte Geräte erkannt, eine RGB und eine einfarbige Lampe.

\*\*Osram unterstützt nur eine ID, somit wird das RGBW Steuergerät nur als RGB erkannt.

\*\*\*IKEA unterstützt erst ab Ende des Jahres 2017 Farbwechsel Steuergeräte.

Thanks for buying our products.

In this manual we will explain the connection of wires and the connection with a ZigBee Light Link Gateway.

These devices work with many ZigBee Light Link Gateways\* like Philips Hue, OsramLightify\*\* or IKEA Tradfri\*\*\*.

Wire Connection:

1. Please prepare the cable like picture P1 and strip the isolation to 9-10 mm. The cable cross-section must be between 0,33 and 2,08mm<sup>2</sup>(AWG22-14).
2. Now push down the terminal with a screwdriver and put in the cable, see picture P2.
3. Take the screwdriver away and the cable is connected with the terminal.

On picture P3-P7 you can see examples for the connection of different LED controllers:

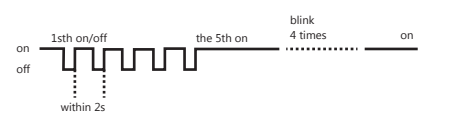
- P3 for RGBW/RGBWW products
- P4 for RGB products, use a RGBW controller and don't connect the wire W
- P5 for single color LED product
- P6 for RGB+CCT(warmwhite+coldwhite) products
- P7 for CCT(warmwhite+coldwhite) products

Connection with Gateway:

1. Connect the LED product to the controller see section "wire connection".
2. Start the device searching on the ZigBee Light Link Gateway, it could take some time. If the Gateway does not find the device, plug power off/on or make a reset.
3. The Gateway found your device and you can assign it to the different rooms/zones/groups.
4. Now you can use the device.

Reset:

1. Switch on your device.
2. Now switch off and on within 2 seconds.
3. Repeat off/on four times.
4. Reset is done when the device is switched on in the fifth time and the light stays on after blinking 4 times.



**Please check the Compability Chart showing what gateways and how our products work with, this chart just shows the gateways we test, we will keep updating it . Welcome to check with our sales and website.**

Merci beaucoup pour l'acquisition de nos produits.

Dans ce mode d'emploi vous trouverez l'explication pour le branchement et la connexion avec ZigBee Light Link Gateways. Veuillez lire attentivement le mode d'emploi avant d'utiliser le produit. Les produits sont compatibles avec de nombreux ZigBee Light Link Gateways\* comme par exemple Philips Hue, Osram Lightify\*\* ou IKEA Tradfri\*\*\*.

Le branchement:

1. Pour cela, préparer le câble comme indiqué sur l'image P1, dénuder 9-10mm du câble pour obtenir une coupe transversale de 0,33-2,08mm<sup>2</sup>(AWG22-14).
2. Ensuite appuyer sur la borne avec un tournevis vers le bas et introduisez le câble, comme c'est indiqué sur l'image P2.
3. Lorsque vous supprimer la pression du tournevis sur la borne, le câble est alors raccordé.

L'image P3-P7 vous montre quelques exemples de connexion pour différents produits LED avec les commandes électroniques

- P3 pour l'utilisation des produits RGBW ou bien RGBWW
- P4 pour l'utilisation des produits RGB, dans ce cas la borne électrique W ne sera pas raccordé
- P5 pour l'utilisation des produits unicolores, réduire seulement l'intensité lumineuse
- P6 pour l'utilisation des produits RGB+CCT (blanc chaud+blanc froid)
- P7 pour l'utilisation des produits CCT (blanc chaud+blanc froid)

Le couplage:

1. Brancher le produit et préparer le à l'utilisation, se conférer au branchement.
2. Commencer la recherche du produit sur ZigBee Light Link Gateway. Ceci peut durer quelques instants (si la recherche n'aboutit pas, débrancher le produit, puis reconnecter vous ou procéder à un reset/réinitialisation).
3. Le produit a été repéré par Gateway et dans ce cas il sera répertorié dans la zone ou le groupe souhaité. Pour cela référez vous aux indications dans le mode d'emploi de Gateway.
4. Maintenant vous pouvez utiliser le produit comme il convient.

Le reset:

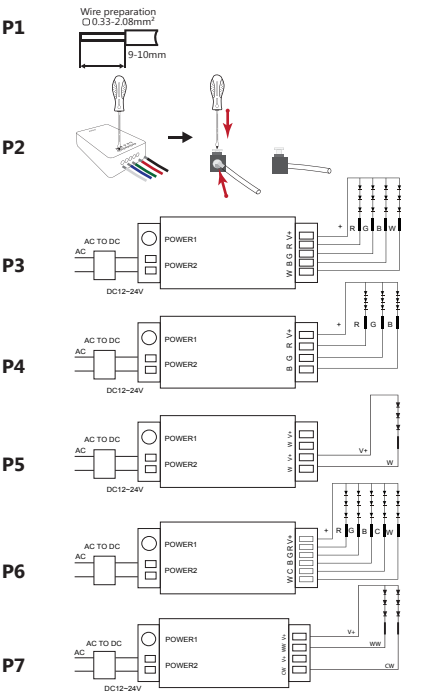
1. Mettez le produit en marche.
2. Eteignez le produit et après 2 secondes rallumer le. Procéder de la sorte quatre fois de suite.
3. A la cinquième mise en marche, le produit devra clignoter quatre fois pour indiquer que le reset a bien fonctionné.



\*La commande électronique RGBW est considérée comme deux produits séparément, une RGB et une lamp eunicolore.

\*\*Osram ne fait que soutenir une ID, si bien que que la commande électronique RGBW n'est reconnue que comme RGB .

\*\*\*IKEA ne soutiendra le système de commande électronique avec changement de couleur qu'à la fin de l'année 2017

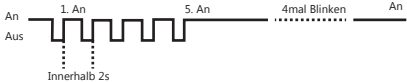


Vielen Dank für den Erwerb unserer Produkte.  
In dieser Anleitung wird Ihnen kurz der Anschluss und das Koppeln mit ZigBee Light Link Gateways erläutert. Bitte lesen Sie diese Anleitung sorgsam bevor Sie den Artikel verwenden. Die Produkte sind mit vielen ZigBee Light Link Gateways\* wie zum Beispiel Philips Hue, Osram Lightify\*\*, Homee, Smart Friends, Mixtile Hub, Amazon Echo Plus\*\* oder IKEA Tradfri\*\* kompatibel.

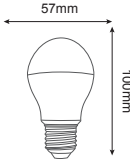
- Anschließen:
- 1.Schalten Sie den Strom aus.
  - 2.Dreh Sie das Leuchtmittel in die Fassung.
  - 3.Nun können Sie es mit dem Gateway koppeln.

- Koppeln:
- 1.Schließen Sie das Produkt an und bereiten Sie es zum Verwenden vor, siehe Abschnitt Anschließen.
  - 2.Starten Sie am ZigBee Light Link Gateway die Produktsuche, dies kann einen Moment dauern. (sollte es nicht gefunden werden, trennen Sie das Produkt vom Strom und verbinden es neu oder führen Sie einen Reset durch)
  - 3.Das Produkt wurde von dem Gateway gefunden und kann nun den gewünschten Zonen/Räumen/Gruppen zugeordnet werden. Siehe dazu die Anleitung vom Gateway.
  - 4.Nun können Sie das Produkt wie gewünscht verwenden.

- Reset:
- 1.Schalten Sie das Produkt ein.
  - 2.Nun Schalten Sie es aus und innerhalb von 2 Sekunden wieder ein, das ganze wiederholen Sie viermal.
  - 3.Nach dem fünften Einschalten sollte das Produkt nun viermal Blinken um Ihnen anzuzeigen, dass der Reset Vorgang abgeschlossen ist.



\* Das RGBW Leuchtmittel wird als 2 getrennte Geräte erkannt, eine RGB und eine einfarbige Lampe.  
\*\*unterstützt nur eine ID, somit wird das RGBW Steuergerät nur als RGB erkannt.



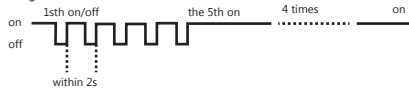
Power:6W  
Baes:E27/E26/B22  
Input Voltage:AC 100~240V  
Color temperature:2700~3000K  
Luminous Flux:500-550LM  
Light Efficiency:90LM/W  
Life span:50000h  
Working Temp:-20~60 degrees  
Material:Aluminum housing+PC Cover

Thanks for buying our products.  
In this manual we will explain the connection of wires and the connection with a ZigBee Light Link Gateway.  
These devices works with many ZigBee Light Link Gateways\* like Philips Hue, Osram Lightify\*\* , Homee, Smart Friends, Mixtile Hub, Amazon Echo Plus\*\* or IKEA Tradfri\*\*.

- Installation:
- 1.Turn off the Power.
  - 2.Plug in the bulb.
  - 3.Now you can connect it with the gateway.

- Connection with Gateway:
- 1.Connect the LED product to the controller see section "Installation".
  - 2.Start the device searching on the ZigBee Light Link Gateway, it could take some time. If the Gateway does not find the device, plug power off/on or make a reset.
  - 3.The Gateway found your device and you can assign it to the different rooms/zones/groups.
  - 4.Now you can use the device.

- Reset:
- 1.Switch on your device.
  - 2.Now switch off and on within 2 seconds.
  - 3.Repeat off/on four times.
  - 4.Reset is done when the device is switched on in the fifth time and the light stays on after blinking 4 times.



\*For RGBW/RGBWW devices you will find two SSIDs. One for white/warmwhite, the other for RGB.  
\*\*Gateway supports only one SSID, with the RGBW/RGBWW device it find only RGB.



Technical data:  
Input voltage:AC100~240V(GU10/E27)  
AD/CD12V(MR16)  
Color temperature:2700K~3000K  
(6000K~6500K)  
Luminous Flux:300~350LM  
Beam angle:30°  
Working Temp:-20°C~60°C  
Radio frequency:2400-2483.5MHz  
Modulation mode:GFSK  
Housing:Aluminum  
LED Quantity:3.0W RGB SMD5050 2pcs  
0.5W SMD 3030 8pcs

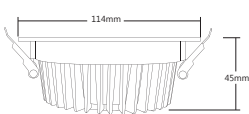
Merci beaucoup pour l'acquisition de nos produits.  
Dans ce mode d'emploi vous trouverez l'explication pour le branchement et la connexion avec ZigBee Light Link Gateways. Veuillez lire attentivement le mode d'emploi avant d'utiliser le produit. Les produits sont compatibles avec de nombreux ZigBee Light Link Gateways\* comme par exemple Philips Hue, Osram Lightify\*\*, Homee, Smart Friends, Mixtile Hub, Amazon Echo Plus\*\* ou IKEA Tradfri\*\*.

- Le branchement:
- 1.Éteignez le pouvoir.
  - 2.Vissez l'ampoule.
  - 3.Vous pouvez maintenant le connecter à la passerelle.

- Le couplage:
- 1.Brancher le produit et préparer le à l'utilisation, se conférer au branchement.
  - 2.Commencer la recherche du produit sur ZigBee Light Link Gateway. Ceci peut durer quelques instants (si la recherche n'aboutit ne pas, débrancher le produit, puis reconnecter vous ou procéder à un reset/réinitialisation).
  - 3.Le produit a été repéré par Gateway et dans ce cas il sera répertorié dans la zone ou le groupe souhaité. Pour cela référez-vous aux indications dans le mode d'emploi de Gateway.
  - 4.Maintenant vous pouvez utiliser le produit comme il convient.

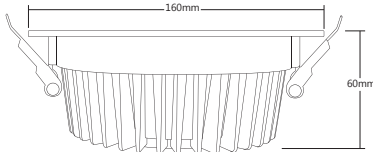
- Le reset:
- 1.Mettez le produit en marche.
  - 2.Eteignez le produit et après 2 secondes rallumer le. Procéder de la sorte quatre fois de suite.
  - 3.A la cinquième mise en marche, le produit devra clignoter quatre fois pour indiquer que le reset a bien fonctionné.
- 

\*La commande électronique RGBW est considérée comme deux produits séparément, une RGB et une lampe unicolore.  
\*\*ne fait que soutenir une ID, si bien que que la commande électronique RGBW n'est reconnue que comme RGB .



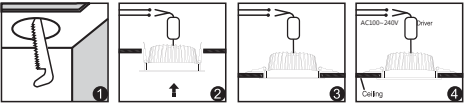
Power:9W  
CRI:>80  
PF:>0.5  
Lifespan:50000 hours  
Beam Angle:120°  
Hole Size:100~110mm  
Input Voltage:AC 100~240V  
Color temperature:2700~6500K  
Luminous Flux:800~850LM  
Light Efficiency:88LM/W  
Material:Aluminum+PC Cover

## Instructions



Power:15W  
CRI:>80  
PF:>0.5  
Lifespan:50000 hours  
Beam Angle:120°  
Hole Size:130~140mm  
Input Voltage:AC 100~240V  
Color temperature:2700~6500K  
Luminous Flux:1300LM  
Light Efficiency:88LM/W  
Material:Aluminum+PC Cover

- 1.Please open the hole on the ceiling according to the correct size of Diagram 1.
- 2.Push in the two spring elements,make sure that they are deployed and anchored on the back of the ceiling Diagram 2 and 3.
- 3.Connect the driver properly according to the wire connection Diagram 4.



## \*Compatibility Chart

Gateways	RGBW	RGB+CCT	CCT	DIMMABLE
Amazon Echo Plus	Only/nur RGB	Yes/Ja	Yes/Ja	Yes/Ja
Homee	Yes/Ja	Only/nur RGB	einzel Farbe single color	Yes/Ja
Smart Friends	Only/nur RGB	Yes/Ja	Yes/Ja	Yes/Ja
Osram Lightify	Only/nur RGB	Yes/Ja	Yes/Ja	Yes/Ja
Philips Hue	Yes/Ja	Yes/Ja	Yes/Ja	Yes/Ja
IKEA Tradfri	Only/nur RGB	Yes/Ja	Yes/Ja	Yes/Ja