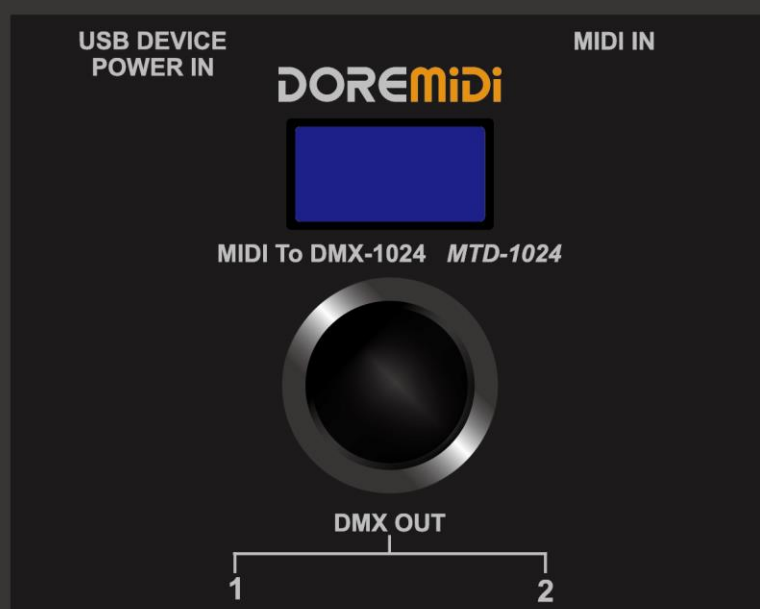


MIDI转DMX控制器 (MTD-1024)

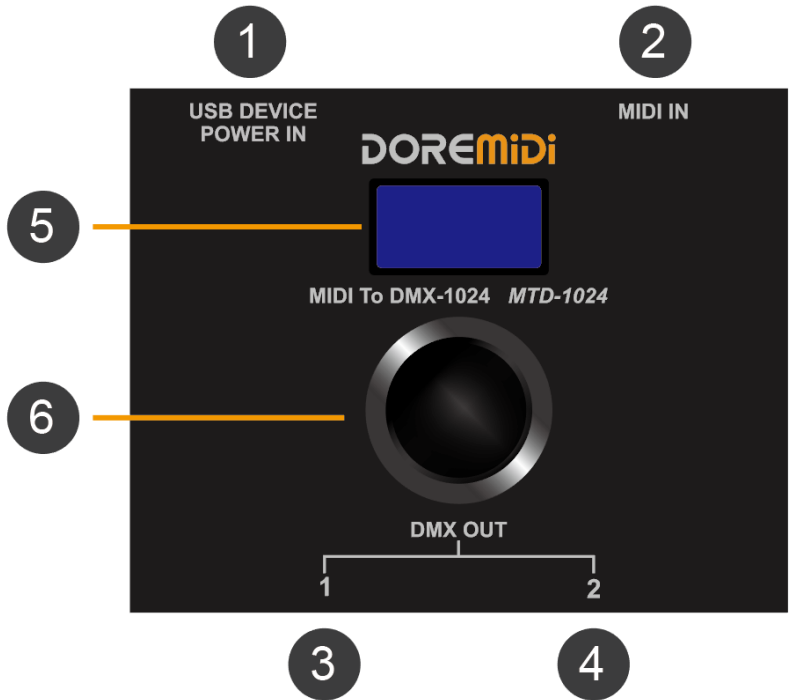


说明书

一、 产品简介

MIDI 转 DMX 控制器（MTD-1024），是一款可以将 MIDI 消息转换为 DMX 消息的产品。MTD-1024 支持 MIDI Note/CC/After Touch 消息，可将 MIDI 消息的值映射到 DMX 通道，最多可配置 1024 个 DMX 通道。可用于 MIDI 演奏，DMX 灯光控制等场景。

二、 产品外观



- ❶ USB DEVICE：产品供电口，供电电压 5VDC，电流 1A；具备 USB MIDI 功能，也可以连接计算机/手机等终端接收 MIDI 消息；
- ❷ MIDI IN：MIDI DIN 输入口，使用五针 MIDI 线缆，连接带有 MIDI OUT 的乐器；
- ❸ DMX OUT1：DMX 输出口，通过 3Pin 卡侬线缆，连接带有 DMX IN 口的设备；
- ❹ DMX OUT2：DMX 输出口，通过 3Pin 卡侬线缆，连接带有 DMX IN 口的设备；
- ❺ 显示屏：OLED 显示屏幕，显示 MTD-1024 的工作状态；
- ❻ 旋钮：带有按键功能的旋钮，通过旋转和单击，配置 MTD-1024 的工作方式。

三、 产品参数

1. 产品参数

名称	描述
型号	MTD-1024
尺寸（长 x 宽 x 高）	88*79*52mm
净重	180g
供电电压	5VDC
供电电流	220mA
USB MIDI 兼容性	标准 USB MIDI 设备，符合 USB 类，即插即用
MIDI IN 兼容性	内置高速光电隔离器，兼容所有 MIDI 五针输出接口
DMX 通道	支持 1024 个通道的配置，每个 DMX 输出口具备 512 个通道 DMX OUT1:1~512；DMX OUT2:513~1024

1. 供电

- 通过 USB 口给产品供电，支持 5VDC/1A 输入。

2. 连接

- 连接 MIDI 五针口乐器

通过 MIDI 五针线缆将产品的 MIDI IN，连接到乐器的 MIDI OUT。

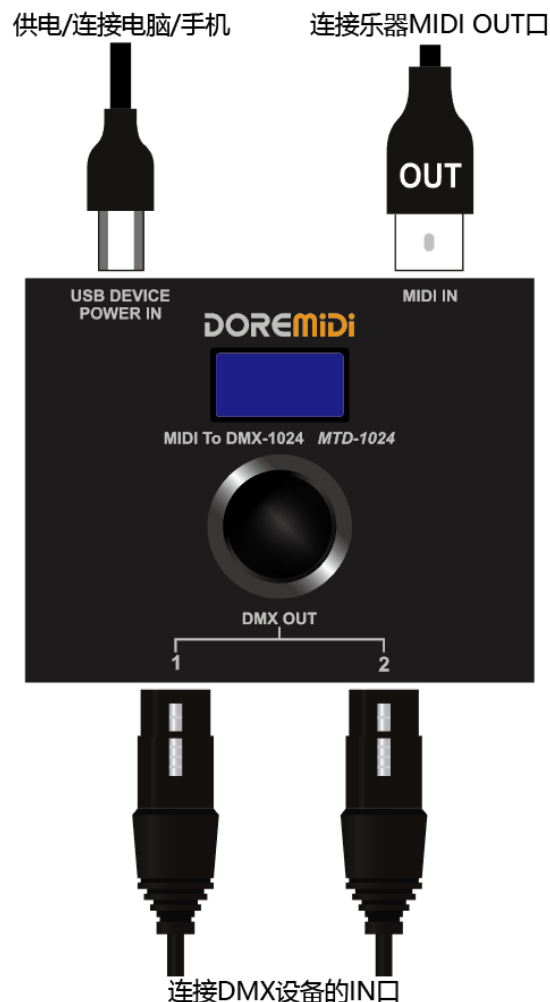
- 连接电脑/手机

如果通过软件播放 MIDI 消息，可以通过 USB 连接到电脑/手机。

（注意：手机需要具备 OTG 功能，不同手机接口需要通过 OTG 转换器连接。）

- 连接 DMX 设备

通过 3Pin 卡侬线缆，将 DMX OUT1 和 DMX OUT2 连接到 DMX 设备的输入口。




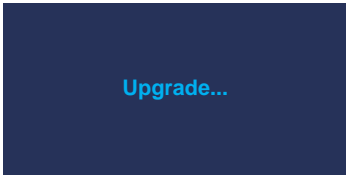
3. 配置 MIDI 转 DMX

- 单击旋钮可选择 SN / DMX / Sta / Ctl / CH / En，旋转旋钮可以设置参数。设置后，接收的 MIDI 消息的值 0~127，将输出对应 DMX 通道的值 0~255，即 $DMX \text{ 值} = MIDI \text{ 值} \times 2$ 。如表格所示：

SN	DMX	Sta	Ctl	CH	En
1	2	Note	0	All	0
2					
3					

显示	名称	功能描述
SN	序号	显示和配置当前序号的参数； 参数范围：1~1024； (注意：需要配置完现有序号后，才会增加新的序号。)
DMX	DMX 通道	配置 DMX 通道； 参数范围：1~1024； DMX OUT1: 1~512； DMX OUT2:513~1024；
Sta	MIDI 状态	配置 MIDI 状态； 参数范围：Note/AT/CC； Note：MIDI 音符； CC：MIDI 连续控制器； AT：MIDI 触后量；
Ctl	MIDI 控制器/音符编号	配置 MIDI 控制器/音符编号； 参数范围：0~127； 当 Sta = Note/AT 时，Ctl 为音符编号； 当 Sta = CC 时，Ctl 为控制器编号；
CH	MIDI 通道	配置 MIDI 消息的 MIDI 通道； 参数范围：All，1~16，默认 All； All：响应所有 MIDI 通道的消息；
En	使能开关	使用该条序号的参数； 1：使能； 0：关闭使能。

● 其他操作

名称	功能描述
删除 1 条配置	选择序号，长按旋钮 2 秒，将会清空该序号的配置内容。
清空所有配置	选择最后还未被配置的序号，长按旋钮 2 秒。进入恢复出厂设置界面。然后选择 “Yes” . 
进入升级模式	按住旋钮，给产品上电，产品会进入升级模式。(如有固件更新，请关注官网通知。) 

4. 上传/下载配置的参数

用户可以根据不同的应用场景，配置 MIDI 转 DMX 参数。并将配置的参数保存为文件，方便下次快速配置。

- **准备工作**

操作环境：Windows7 或以上系统。

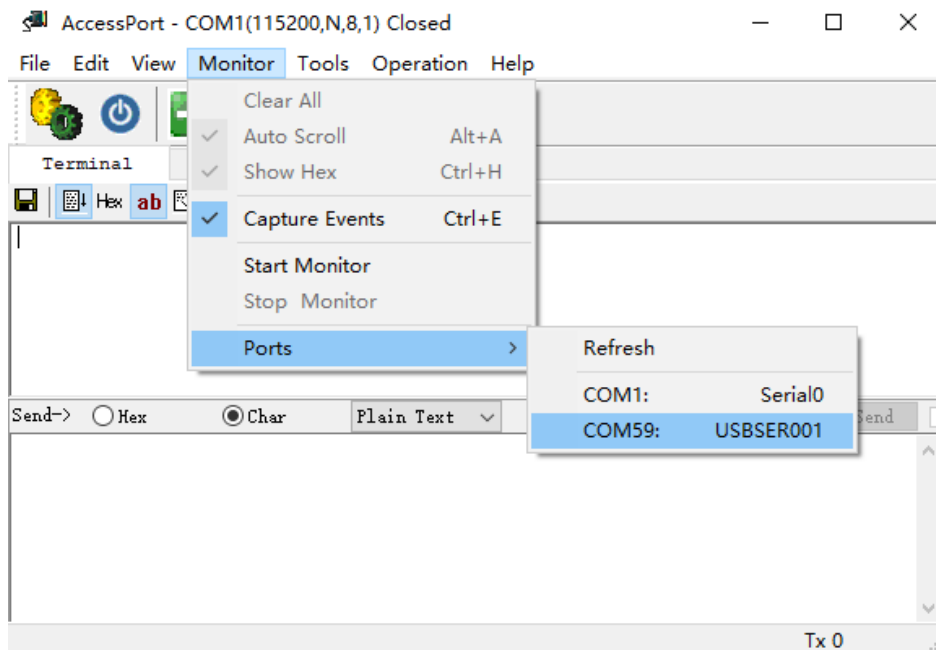
软件：下载“AccessPort.exe”软件（从 www.doremidi.cn 下载）。

连接：将 MTD-1024 的 USB Device 口连接到电脑。

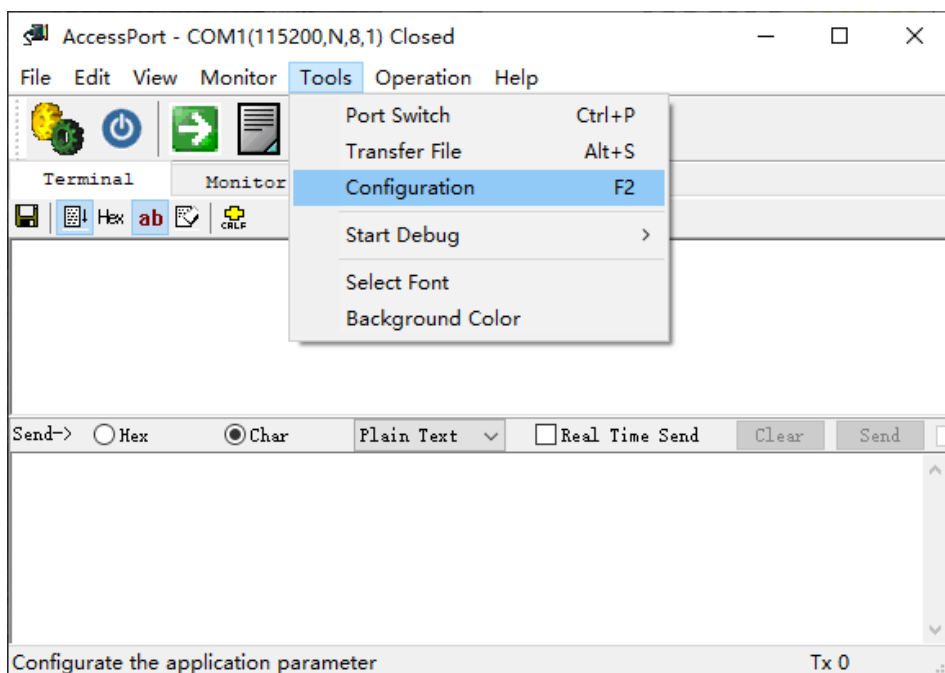
- **配置 COM 口**

打开“AccessPort.exe”软件，选择“Monitor→Ports→COMxx”，如图：

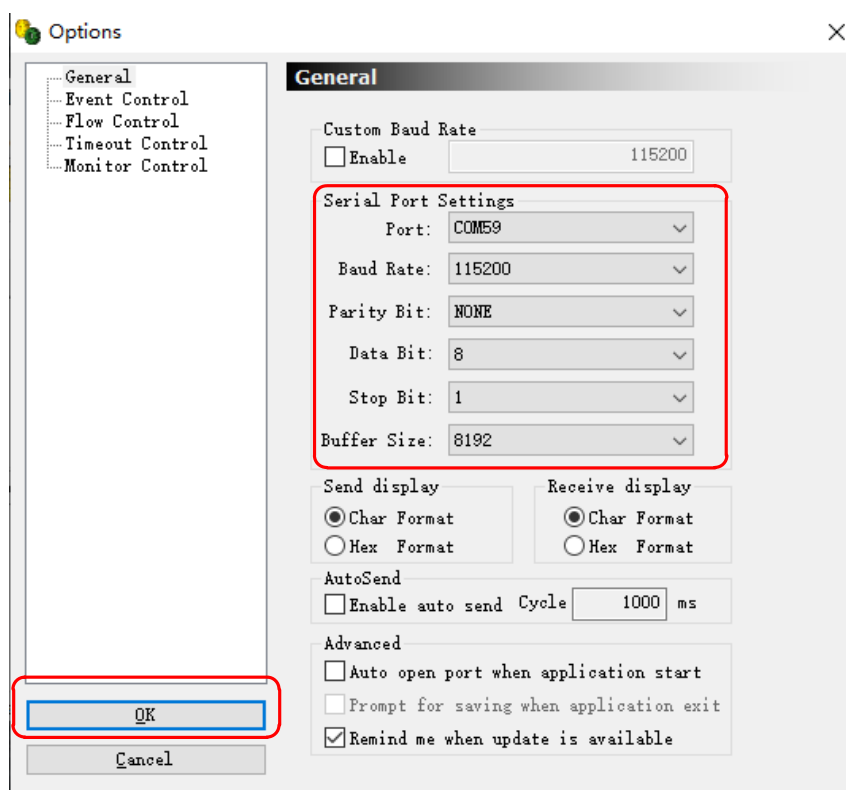
（注意：不同电脑的 COM 名称不一样，请根据实际情况选择。）



选择“Tools→Configuration”，如图：

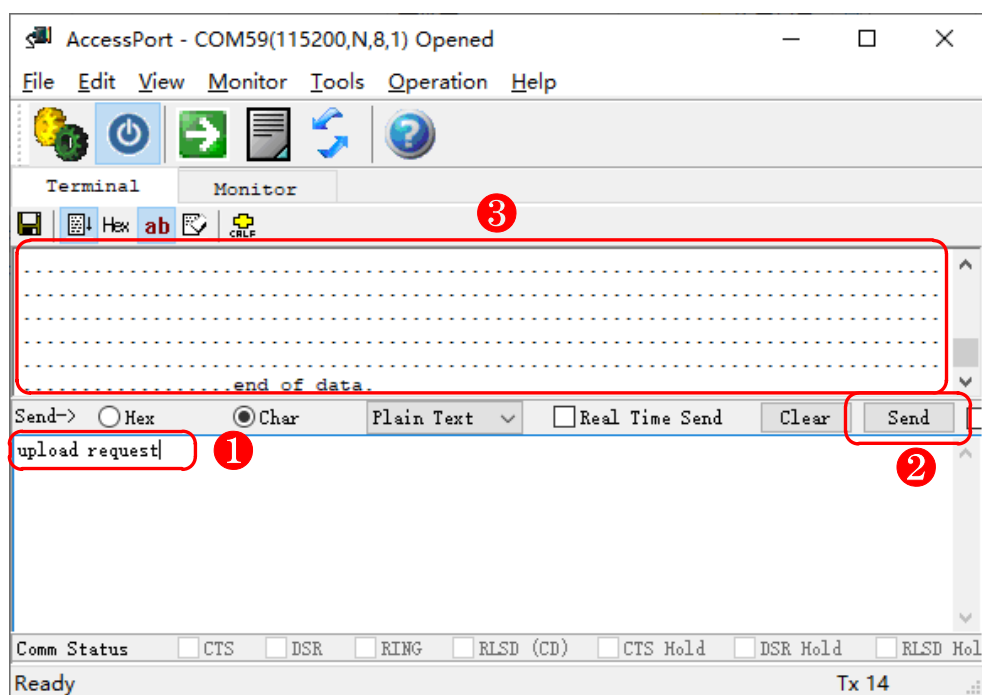


选择“General”，配置 COM 口参数 然后点击“OK”，如图：

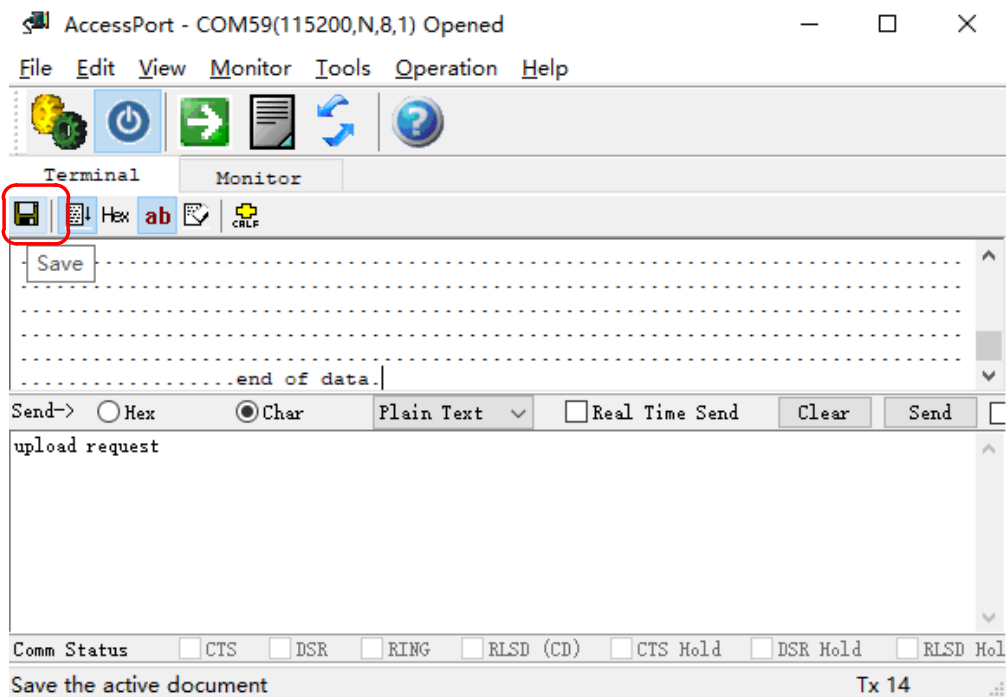


- 上传配置的参数

在软件中输入“upload request”，点击“Send”，会收到数据“....end of data.” 如图：

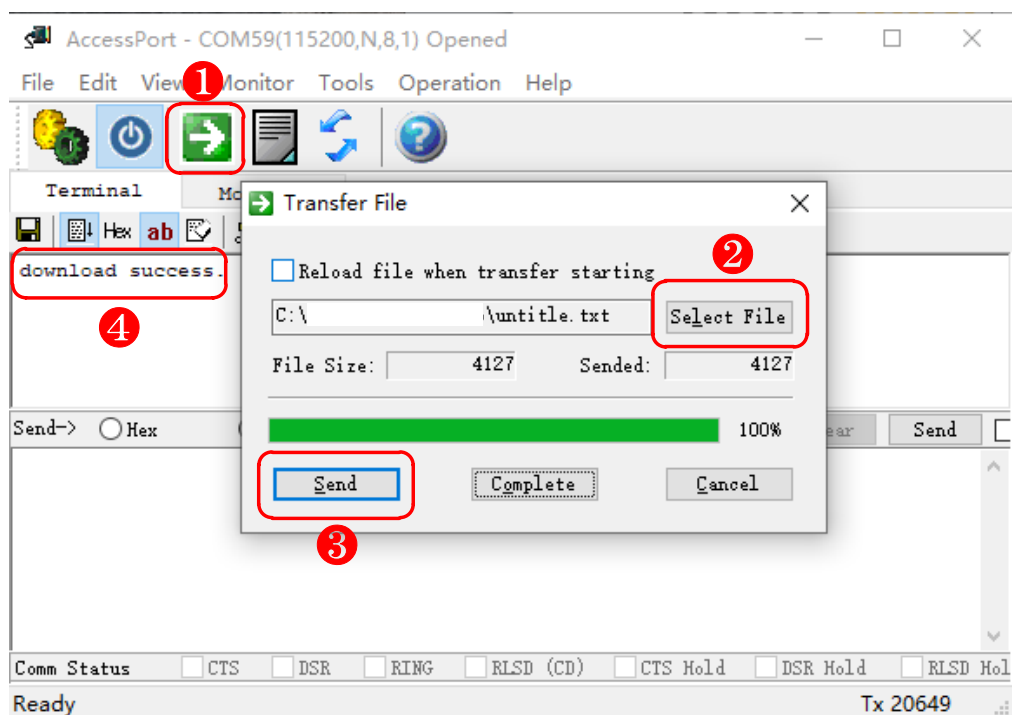


点击“Save”，保存数据为.txt 文件，如图：



- 下载配置的参数

选择 “Transfer File→Select File→Send”，发送成功后收到 “download success.”，如图：



五、 注意事项

1. 本产品包含电路板；
2. 雨淋或浸泡在水中，将导致产品失灵；
3. 不要加热、重压、毁坏内部组件；
4. 非专业维修人员，不得拆开产品；
5. 如产品被拆开，或使用不当损坏，则不能保修。

六、 问题&解答

1. 问题：USB Device 口连接不了手机。

解答：请先确认手机是否有 OTG 功能，并已经打开该功能。

2. 问题：USB Device 口连接不了电脑。

解答：

- 先确认连接后，屏幕是否显示 “USB Connected”；
- 确认电脑是否具备 MIDI 驱动，一般来说，电脑都自带 MIDI 驱动，如果发现电脑不带 MIDI 驱动，则需要安装 MIDI 驱动，安装方法：<https://windowsreport.com/install-midi-drivers-pc/>

3. 问题：MIDI IN 不能正常工作

解答：确认产品的 “MIDI IN” 口连接到乐器的 “MIDI OUT” 口。

4. 问题："AccessPort.exe" 软件找不到 COM 口。

解答：

- 请确认 MTD-1024 的 USB Device 口已经连接到电脑，MTD-1024 已经供电。
- 请尝试连接电脑的其他 USB 口。
- 请在"AccessPort.exe" 软件中选择其他 COM 口。
- 请尝试安装 USB COM 驱动。[Virtual COM Port Driver V1.5.0.zip](#)

如未能解决，请联系客服。

制 造 商：华示（深圳）技术有限公司

地 址：广东省深圳市宝安区松岗街道红星社区佳裕大厦 9 楼 910 室

邮 编：518105

客服邮箱：info@doremidi.cn