



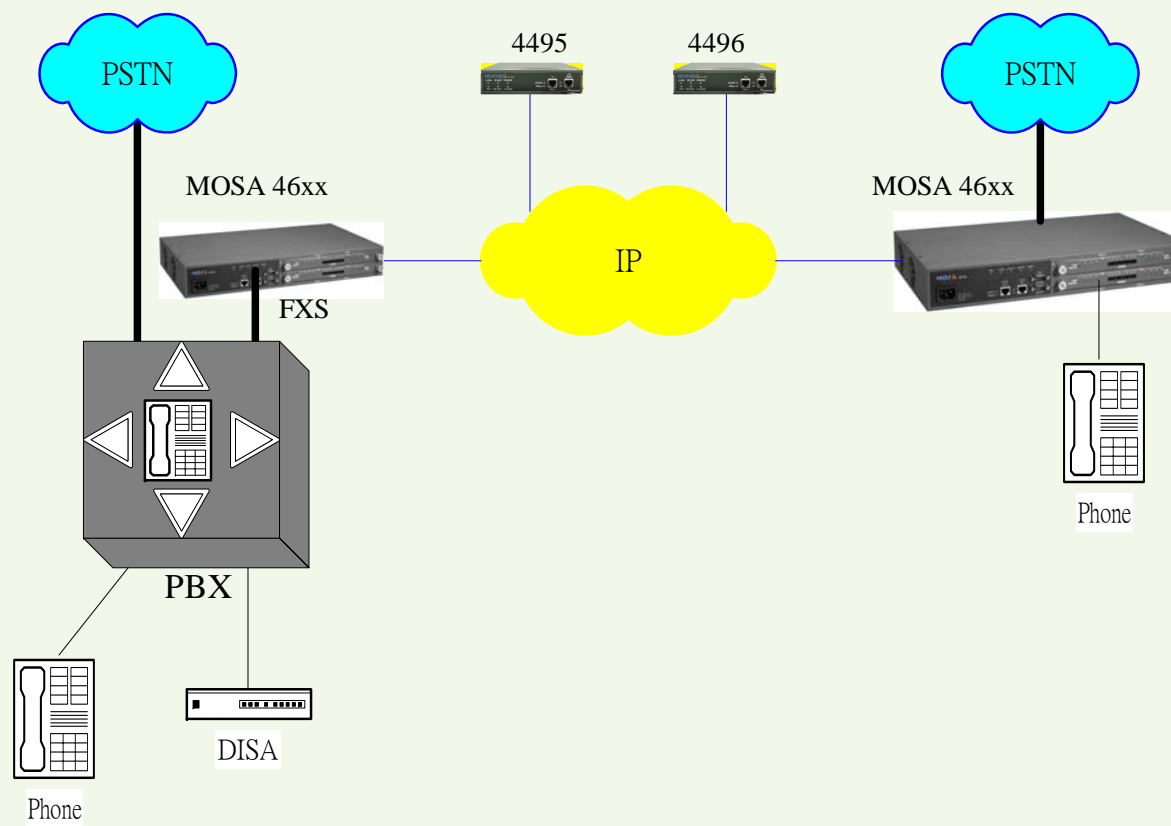
Integrate PBX

整合传统PBX于XMOSA 之系统分析

Common Pool

企业内共同使用篇

(1) 外线模式



外线模式 - 分析

- 需额外**PBX**外线端口
- 无法提供远程节费下车
- **PSTN**电话 , 无法转接至远程话机
(因**PBX**无法将电话转接至外线)

● 基本功能

网内话机免费互打

外线模式 - 操作

网内分机免费互打 (被 叫 端)	主 叫 端	
	PBX 分机	XMOSA 话机
PBX 分机	PBX 分机号码	局码 + PBX 分机号码
XMOSA 话机	8 + * + 局码 + 分机号码	局码 + 分机号码

网内分机拨打网外节费电话

PBX 分机	8 + 目的地电话号码
XMOSA 话机	# + 目的地电话号码

VoIP 来电转接 (被 转 端)	启 动 端	
	PBX 分机	XMOSA 话机
PBX 分机	Flash + PBX 分机号码	Flash + 局码 + PBX 分机号码
XMOSA 话机	# + 局码 + 分机号码	Flash + 局码 + 分机号码

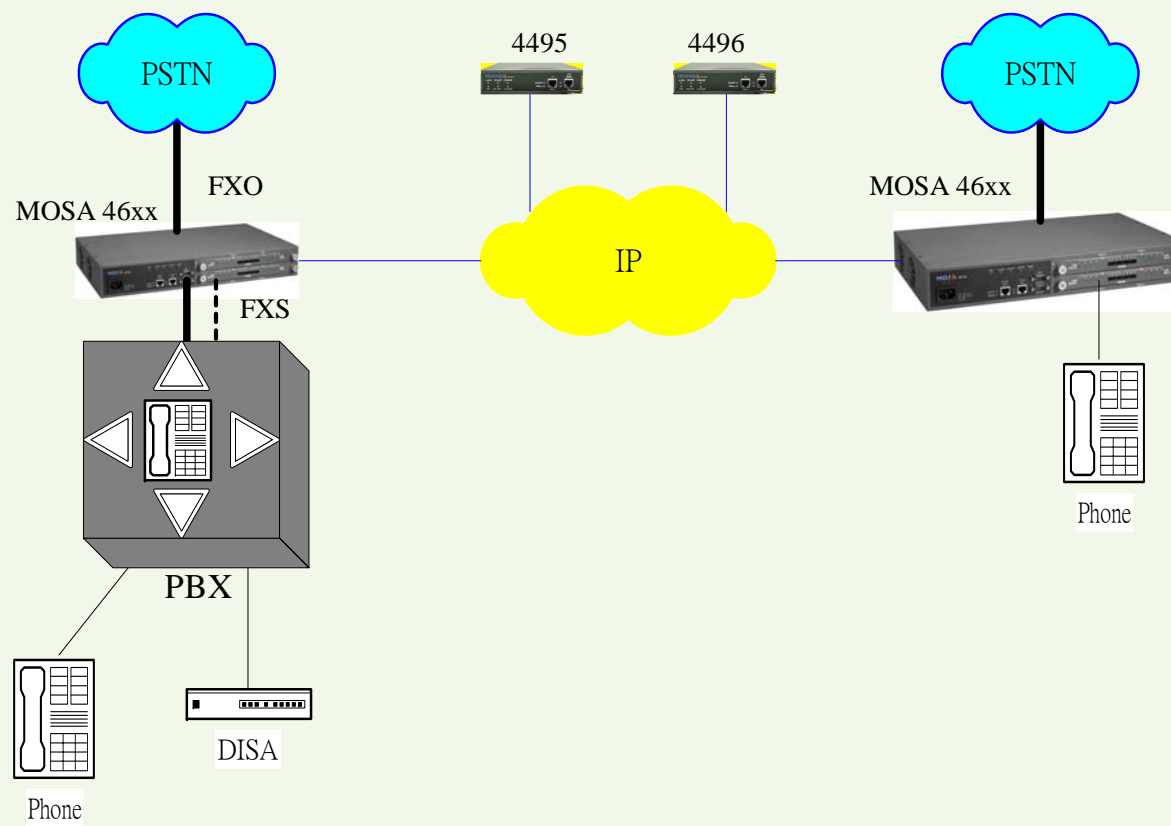
外线模式 - 关键设计

軟鍵和簡碼撥號的組合運用

範例

Item	Content	Condition
Abbr. Dial Access Code	**	
IP Call Access Code	#	
Abbr. Dial (00)	#0	
(01)	#1	
(02)	#2	
(03)	#3	
(04)	#4	
(05)	#5	
(06)	#6	
(07)	#7	
(08)	#8	
(09)	#9	
(10)		
Ch-1 ~ Soft Key	**0	Key Press/0123456789*/Append

(2) 嵌入模式



嵌入模式- 分析

- 无需改变**PBX**接线, 适用**PSTN**线数较少的环境
- 与远程之**VoIP**电话, 将占用**PBX**外线端口
(可能造成**PSTN**来电, 却无**PBX**外线端口进线)
- 只有来电, 才能再转接至远程话机

● 基本功能

网内话机免费互打

网外节费下车

来电转接远程话机

网外来电拨打**VoIP**免费/节费电话

嵌入模式-操作

网内分机免费互打
(被叫端)

	主 叫 端	
	PBX 分机	XMOSA 话机
PBX 分机	PBX 分机号码	局码 + PBX 分机号码
XMOSA 话机	9 + * + 局码 + 分机号码	局码 + 分机号码

网内分机拨打网外节费电话

PBX 分机	9 + 目的地电话号码
XMOSA 话机	# + 目的地电话号码

来电转接
(被转端)

	启 动 端	
	PBX 分机	XMOSA 话机
PBX 分机	Flash + PBX 分机号码	Flash + 局码 + PBX 分机号码
XMOSA 话机	# + 局码 + 分机号码	Flash + 局码 + 分机号码

PSTN 来电拨打远程话机
(被叫端)

	主 叫 端	
	PBX 端来电	XMOSA 端来电
PBX 分机	PBX 分机号码	局码 + PBX 分机号码
XMOSA 话机	* + 局码 + 分机号码	局码 + 分机号码

PSTN 来电拨打网外节费电话

PBX 端来电	# + PIN Code + # + 目的地电话号码
XMOSA 端来电	# + PIN Code + # + 目的地电话号码

嵌入模式 - 关键设计

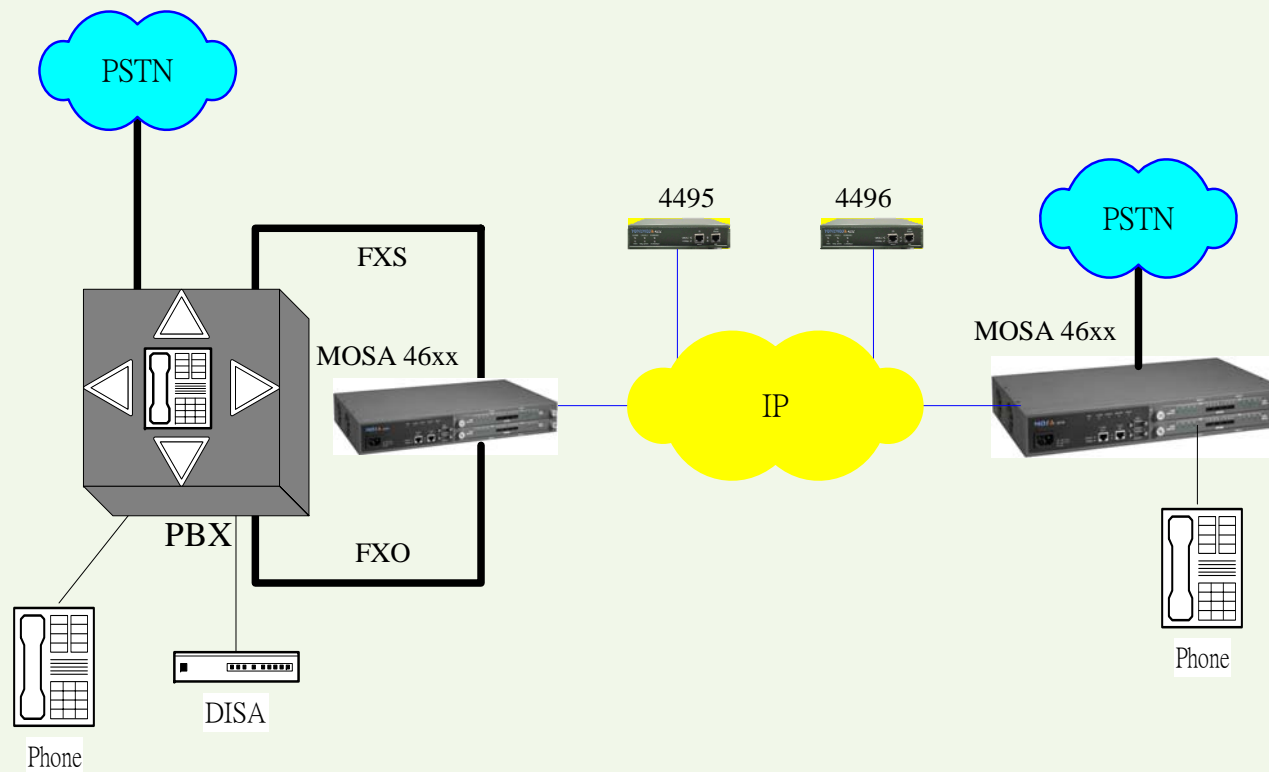
軟鍵和簡碼撥號的組合運用

範例

Item	Content	Condition
Abbr. Dial Access Code	**	
IP Call Access Code	#	
Trunk Group Access Code	9	
Operator Access Code	0	
Ch-1 ~ (FXS) Soft Key	**0	Key Press/0123456789*/Append
Ch-4 ~ (FXO) Soft Key	**2	Key Press/0123456789*/Append

Item	Content	Item	Content
Abbr. Dial (00)	#0	Abbr. Dial (20)	00
(01)	91	(21)	01
(02)	92	(22)	02
(03)	93	(23)	03
(04)	94	(24)	04
(05)	95	(25)	05
(06)	96	(26)	06
(07)	97	(27)	07
(08)	98	(28)	08
(09)	99	(29)	09
(10)		(30)	

(3) 交叉模式



交叉模式- 分析

- 需额外**PBX**内线和外线端口
- 适用**PSTN**线数多的环境
- 任何来电与拨出,皆可转接远程话机
- **PSTN**与**VoIP**之来电,不易被受话者分辨
(转接**VoIP**电话至远程,有可能造成**PBX**端口资源浪费)

● 基本功能

网内话机免费互打

网外节费下车

电话转接远程话机

网外来电拨打**VoIP**免费/节费电话

交叉模式-操作

网内分机免费互打
(被叫端)

	主 叫 端	
	PBX 分机	XMOSA 话机
PBX 分机	PBX 分机号码	局码 + PBX 分机号码
XMOSA 话机	8 + * + 局码 + 分机号码	局码 + 分机号码

网内分机拨打网外节费电话

PBX 分机	8 + 目的地电话号码
XMOSA 话机	# + 目的地电话号码

电话转接
(被转端)

	启 动 端	
	PBX 分机	XMOSA 话机
PBX 分机	Flash + PBX 分机号码	Flash + 局码 + PBX 分机号码
XMOSA 话机	Flash+VoIP 内线群码+局码+分机号码	Flash + 局码 + 分机号码

PSTN 来电拨打远程话机
(被叫端)

	主 叫 端	
	PBX 端来电	XMOSA 端来电
PBX 分机	PBX 分机号码	局码 + PBX 分机号码
XMOSA 话机	VoIP 内线群码 + 局码 + 分机号码	局码 + 分机号码

PSTN 来电拨打网外节费电话

PBX 端来电	VoIP 内线群码 + # + PIN Code + # + 目的地电话号码
XMOSA 端来电	# + PIN Code + # + 目的地电话号码

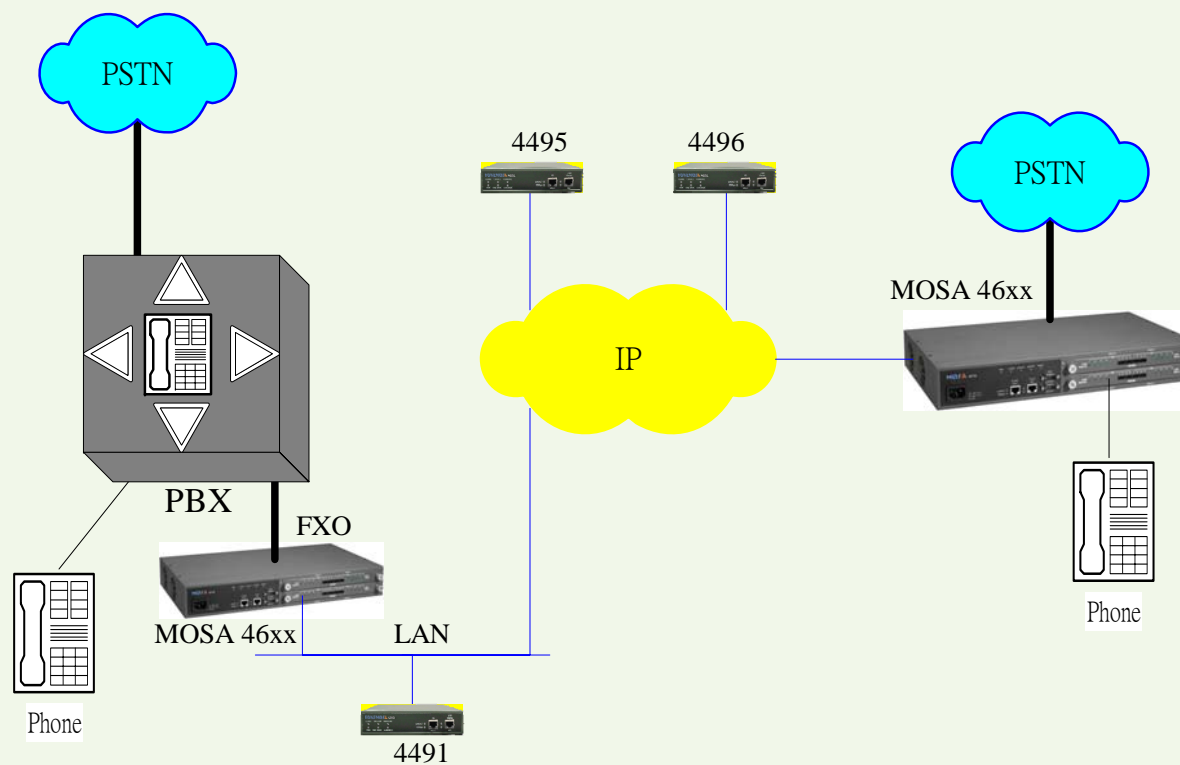
交叉模式 - 关键设计

軟鍵和簡碼撥號的組合運用

範例

Item	Content	Condition
Abbr. Dial Access Code	**	
IP Call Access Code	#	
Abbr. Dial (00)	#0	
(01)	#1	
(02)	#2	
(03)	#3	
(04)	#4	
(05)	#5	
(06)	#6	
(07)	#7	
(08)	#8	
(09)	#9	
(10)		
Ch-1 ~ (FXS) Soft Key	**0	Key Press/0123456789*/Append

(4)内线模式-1



内线模式- 分析

- 需额外**PBX**内线端口,适用无多余**PBX**外线端口的环境
- 需有**4491**的配置,且每一**PBX**分机号码皆需在**XMOSA**之**Prefix Map**上有对应输入
- **PSTN**来电与拨出,皆可转接远程话机
- **PBX**分机接到**VoIP**来电,有可能要按#始能通话
(系应用**XMOSA**之**Offnet Forward**缘故)
- 不易仅对**PSTN**来电,拨打远程节费电话,实施密码管制
(系**XMOSA**无法区别欲拨打电话之来源,是**PBX**内线或**PSTN**来电)

● 基本功能

网内话机免费互打,网外节费下车

PSTN电话转接远程话机,网外来电拨打**VoIP**免费/节费电话

内线模式-操作

网内分机免费互打 (被 叫 端)	主 叫 端	
	PBX 分机	XMOSA 话机
PBX 分机	PBX 分机号码	局码 + PBX 分机号码
XMOSA 话机	VoIP 内线群码 + 局码 + 分机号码	局码 + 分机号码

网内分机拨打网外节费电话

PBX 分机	(1) VoIP 内线群码 + 网外电话抓取码 + 目的地电话号码 (2) VoIP 内线群码 + # + PIN Code + # + 目的地电话号码
XMOSA 话机	# + 目的地电话号码

电话转接 (被 转 端)	启 动 端	
	PBX 分机	XMOSA 话机
PBX 分机	Flash + PBX 分机号码	Flash + 局码 + PBX 分机号码
XMOSA 话机	Flash+VoIP 内线群码+局码+分机号码	Flash + 局码 + 分机号码

PSTN 来电拨打远程话机 (被 叫 端)	主 叫 端	
	PBX 端来电	XMOSA 端来电
PBX 分机	PBX 分机号码	局码 + PBX 分机号码
XMOSA 话机	VoIP 内线群码 + 局码 + 分机号码	局码 + 分机号码

PSTN 来电拨打网外节费电话

PBX 端来电	VoIP 内线群码 + # + PIN Code + # + 目的地电话号码
XMOSA 端来电	# + PIN Code + # + 目的地电话号码

内线模式 - 关键设计

PBX 端 XMOSA

范例

Item	Content	Condition
Abbr. Dial Access Code	**	
Inbound Password	1234	International
Abbr. Dial (00)	#1234#	
Ch-1 ~ Soft Key	**00	Key Press/*/Not Append

4491

范例

Item	Content	Item	Content
Ch-(01) Forward To Offnet To :	886282263368 P300 :	Ch-(02) Forward To Offnet To :	886282263368 P301 :

886282263368 : PBX 端 XMOSA 的 Phone No P300 : 代表 PBX 分机 300

远程 XMOSA

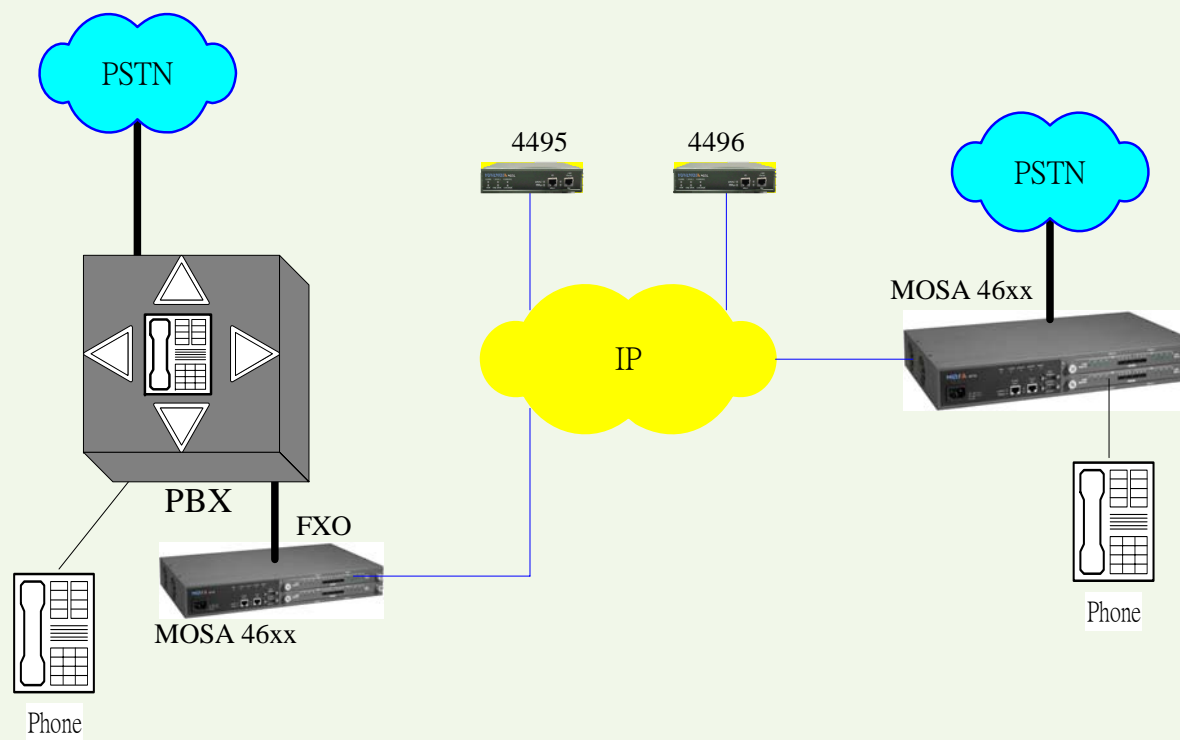
范例

Item	Content	Condition
Prefix Map 1300 1301 1302 :	88628226449101 88628226449102 88628226449103 :	Phone Phone Phone :

1 : PBX 端局码 300 ~ : PBX 分机号码

886282264491xx : 4491 Phone No + Port No

(4)内线模式-2



内线模式- 分析

- 需额外**PBX**内线端口,适用无多余**PBX**外线端口的环境
- **XMOSA**端话机,无法将电话转接至**PBX**端话机
(因无**4491**的配置)
- 不易仅对**PSTN**来电,拨打远程节费电话,实施密码管制
(系**XMOSA**无法区别欲拨打电话之来源,是**PBX**内线或**PSTN**来电。除非将介接之**PBX**内线端口区分成两内线群,并经由**PBX**端之设定,让此两内线群分别供**PBX**内线和**PSTN**来电使用。)

● 基本功能

网内话机免费互打,网外节费下车

PSTN电话转接远程话机,网外来电拨打**VoIP**免费/节费电话

内线模式-操作

网内分机免费互打 (被 叫 端)	主 叫 端	
	PBX 分机	XMOSA 话机
PBX 分机	PBX 分机号码	局码 + PBX 分机号码
XMOSA 话机	VoIP 内线群码 + 局码 + 分机号码	局码 + 分机号码

网内分机拨打网外节费电话

PBX 分机	(1) VoIP 内线群码 + 网外电话抓取码 + 目的地电话号码 (2) VoIP 内线群码 + # + PIN Code + # + 目的地电话号码
XMOSA 话机	# + 目的地电话号码

电话转接 (被 转 端)	启 动 端	
	PBX 分机	XMOSA 话机
PBX 分机	Flash + PBX 分机号码	不提供
XMOSA 话机	Flash+VoIP 内线群码+局码+分机号码	Flash + 局码 + 分机号码

PSTN 来电拨打远程话机 (被 叫 端)	主 叫 端	
	PBX 端来电	XMOSA 端来电
PBX 分机	PBX 分机号码	局码 + PBX 分机号码
XMOSA 话机	VoIP 内线群码 + 局码 + 分机号码	局码 + 分机号码

PSTN 来电拨打网外节费电话

PBX 端来电	VoIP 内线群码 + # + PIN Code + # + 目的地电话号码
XMOSA 端来电	# + PIN Code + # + 目的地电话号码

内线模式 - 关键设计

PBX 端 XMOSA

範例

Item	Content	Condition
Abbr. Dial Access Code	**	
Inbound Password	1234	International
Abbr. Dial (00)	#1234#	
Ch-1 ~ Soft Key	**00	Key Press/*/Not Append

遠端 XMOSA

範例

Item	Content	Condition
Abbr. Dial Access Code	**	
IP Call Access Code	#	
Inbound Password	1234	Local
Abbr. Dial (00)	#008862	
(01)	#1234#008862	
Ch-1 ~ (FXS) Soft Key	**00	Key Press/1/Not Append
Ch-n ~ (FXO) Soft Key	**01	Key Press/1/Not Append

1 : PBX 端局碼並位於台北 而此遠端 XMOSA 位於中國

结论

✓ 建议采用模式

交叉模式

嵌入模式

✗ 避免采用模式

内线模式

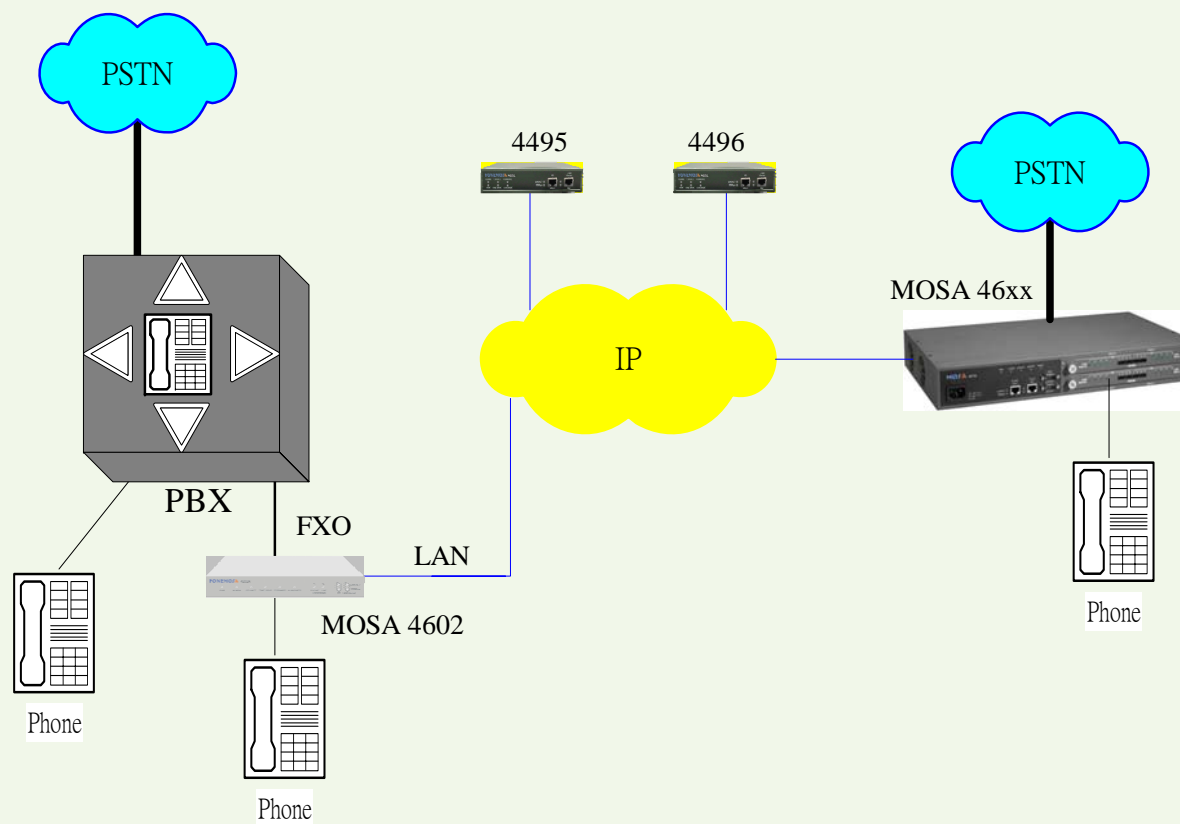


Personal Gateway

企业内部个人使用篇



个人网关接入模式



个人网关介接模式- 分析

- 无需额外**PBX**内线端口及话机
- 单机操作两系统，既原有**PBX** 和 **iPBX**

● 基本功能

网内话机免费互打

可经由远程话机操控**PBX**功能

PBX电话可转接/跟随至远程话机

可授权远程话机使用公司资源经由**PBX**拨打电话
(适合居家办公使用)

个人网关接入模式- 操作

功能	操作
呼叫 PBX 内部分机	# + PBX 分机号码
抓取 PBX 外线拨打	9 + 电话号码
启动 PBX 功能	# + PBX 功能码
转接电话至 PBX 内部分机	<Flash> + # + PBX 分机号码 --- 仅限 PBX 来电和拨出之电话
呼叫 iPBX 远程话机	直拨 iPBX 分机号码
转接电话至 iPBX 远程话机	<Flash> + iPBX 分机号码
抓取 iPBX 远程外线拨打	(可规划单键操作码) + 电话号码
网外节费电话拨打	* + 电话号码 (+ #)

Access Code # 對使用者而言可視為 PBX 接取碼，凡 PBX 內線呼叫/功能啟動/內部轉接皆同樣操作。

个人网关接入模式- 关键设计

軟鍵和簡碼撥號的組合運用

範例

Item	Content	Condition
Abbr. Dial Access Code	*#	
IP Call Access Code	*	
Trunk Group Access Code	#	
Seize Remote Trunk Access Code	0	
Trunk Call DISA	Disable	
PBX CO Line Access	9P	
Ch-1 ~ (FXS) Soft Key	*#0	Key Press/1,9/Append
Abbr. Dial (00)	08610#	抓取北京外線
(01)		
(02)		
(03)		
(04)		
(05)		
(06)		
(07)		
(08)		
(09)	#9	