

本教程首发 [IT 天空 www.itsk.com](http://www.itsk.com) , 原创作者小鱼儿 yr , 转载请注明出处。

更多封装系统教程 , 重装系统教程请关注[小鱼儿 yr 系统 www.yrxitong.com](http://www.yrxitong.com)

ES5 高效封装 WIN10 系统教程 2020 系列（一）母盘定制

前言：

从今天开始，鄙人将继续更新 2020 年的封装教程，感谢大家一直以来对我的肯定和支持，也感谢 IT 天空提供一个这么优秀的系统封装经验交流平台和各种强大的系统封装相关的软件。鄙人 16 年注册了 IT 天空论坛 ID , 从 17 年开始坚持每年写一个完整的系统封装系列教程，今年是第四个年头了，因为有你们的支持，我才一直有写教程的动力。每每看到你们成功的封装了系统，我也由衷的替你们感到高兴。重装系统不难，难的是封装系统；封装系统难，做封装教程更难；做封装教程难，坚持每年都做封装教程更是难上加难。希望大家多一份宽容，少一份苛刻，多一份支持，少一份责难。还是那句话，哪怕是你们的一个回复都是对我的支持和肯定。不过，如果教程有任何纰漏，请及时提出和指正。或者有什么不足，请不吝赐教。我会虚心接受意见和建议。三人行必有我师~

鄙人的教程主要是注重实践，所以理论知识就比较欠缺了，毕竟本人主要和电脑打交道，没有和书本打交道。所以，在学习此教程的时候建议大家结合 S 大的《[大白狗的封装札记](#)》一起看，里面的理论知识非常强大，我也从中学习了不少好东西，然后运用到了实践中~

WIN7 系统 2020 年就停止更新了，已经没必要做封装教程了，倒是 WIN10 系统更新的比较频繁，所以今年就以 MSDN 的 WIN10 1909 专业版第二次更新版本（2019-12-17 更新版本）为基础来做演示讲解。而且 2019 年 S 大的 ES5 封装工具更新并且推出了正式版，已经非常完善和稳定了，所以很有必要做一次封装教程讲解一下 ES5 的使用。这里感谢 S 大，推出了牛 B 的 ES5 封装工具~

也许有人会说，看过本人之前 3 个系列的封装教程，都会封装系统了，那么今年还有必要做封装教程吗？回答是肯定的。既然都会封装系统了，那么今年的教程就不仅仅是学习如何封装 WIN10 系统，而是学习如何高效的封装 WIN10 系统。

那么今年的封装教程相对于往年而言，主要有以下三大特点，这三大特点主要就是为了提高封装效率~

一，采用物理磁盘映射方式交换文件资料

今年的教程将会讲解虚拟机与主机之间的另一种文件交换方式。如果说去年将虚拟机磁盘映射到物理机磁盘的过程叫虚拟机磁盘映射，那么今年索性就把物理磁盘映射进虚拟机里的过程简称为物理磁盘映射，这是我个人的说法，不是官方的说法。虚拟机磁盘映射相比其他文件交换方式的优势，去年的教程已经讲过，这里就不在赘述了。物理磁盘映射几乎继承了虚拟机磁盘映射的所有优点，并且弥补了虚拟机磁盘的大多数缺憾。今年的教程就来讲一下物理磁盘映射相比虚拟磁盘映射的优势。

- 1.不会出现以前在虚拟机磁盘映射方式中，明明已经把文件复制进了虚拟机磁盘里，进入虚拟机系统后却找不到文件的情况。（也就是不用担心每次进 PE 关闭系统后才能正常交换文件了）
- 2.不必每次都去点映射磁盘操作，只需要第一次做快照前设置一下要映射的物理磁盘，以后只要开启虚拟机就会自动将物理磁盘映射进虚拟机系统里。
- 3.映射物理磁盘不必关闭任何文件夹。（虚拟机磁盘映射方式每次必须要关闭所有文件夹才能断开映射，很麻烦）
- 4.拍摄快照不会影响数据盘，数据盘资料不会因为快照丢失而丢失，提高封装稳定性。就算虚拟机不慎崩溃无法使用了，数据盘物理磁盘里的文件不会丢失。
- 5.数据盘不会被拍进快照，大大减小了快照体积，间接的减少了虚拟机体积。
- 6.只要关闭虚拟机即可读写数据盘资料和交换文件，不再像以前一样频繁进行虚拟机磁盘映射操作，提高封装效率，同时减少了硬盘或者固态优盘的损耗。
- 7.ES5 封装软件放在数据盘里，其封装设置不会随快照的恢复而还原，非常方便。以前如果系统有小改动需要重新封装的话，需要先映射虚拟机磁盘，把整个 ES5 文件夹拷贝出来，恢复封装前的快照，再将整个 ES5 文件夹映射拷贝进虚拟机，再开始封装，非常麻烦。为什么要这么做？快照恢复到封装前，里的 ES5 是没有运行过也没有设置过的，恢复快照后需要重新设置一遍，很麻烦，我们需要将封装后已设置的 ES5 拷贝到封装前的快照里直使用，避免重复设置 ES5。以前映射虚拟磁盘只能这么干，现在用物理磁盘映射的话这步操作就直接省了，快照恢复后数据盘里的 ES5 里的设置不会被还原，非常节约时间，也节约磁盘空间。

二，采用本人写的小鱼儿 yr 系统封装优化设置辅助工具

以前的系统优化部分可能要手动做几十上百个优化项目，整个优化下来可能需要几个小时，使用此封装辅助工具后直接一键优化完成，将以前的绝大部分手动操作内容，用软件自动化完成操作，几个小时的事儿一分钟搞定。还有个性设置备份和还原，用户文档存储路径与资料转移，电脑品牌厂商 LOGO 自动识别和注入，WIN10 系统输入法仿 WIN7 一键设置，WIN10 资源管理器布局仿 WIN7 设置等等各种小功能，大大提高封装效率，基本可以节约以前整个封装系统一半的时间。具体使用方法和操作内容，会在封装过程中详细讲解~

三，全程使用 WTG

至于什么是 WTG，可以看看本人的另一篇帖子《[WTG--让我们随时随地封装系统](#)》。这里就简单举个例子来说明 WTG 是如何提高本人封装系统的效率的。以前本人从下载 MSDN 原版镜像定制母盘到封装完成得到一个完整的系统镜像，基本要 10 小时的样子，每天只能晚上回家开始搞，从 20 点搞到 23 点左右，这样要 3，4 天的样子才能搞完。现在用 WTG，加上封装辅助工具节约一半时间的情况下，上班在铺子上空闲时间搞 3 个小时（没错，现在的电脑行业就这么闲的慌），晚上回家继续搞 2 小时，一天不到就搞完。对于工作场所不固定，并且经常封装系统的人来说，WTG 提升系统封装效率非常明显。当然对于固定工作场所来说，WTG 就没什么太大用处了。不过，如果你的固定场所的电脑的配置比较低，比如赛扬 1840+机械硬盘，只要用高性能固态 U 盘做的 WTG 也能提升一倍左右的封装效率，而恰好 IT 天空推出的固态 U 盘就完全能满足此要求，并且本人也一直用的是 IT 天空的固态优盘，性价比非常高~

正文：

本教程共有 7 个系列

1. 母盘定制

2. [准备封装环境](#)

3. [母盘安装及系统调整](#)

4. [使用工具优化与清理](#)

5. [常用软件安装及设置](#)

6. [ES5 封装](#)

7. [测试效果](#)

去年简单讲了如何用 NTLite 定制母盘 ,只轻度精简了 Windows Defender 和 Smart Screen。今年就继续用 NTLite 来适度精简一下系统组件 ,母盘就像楼房的地基 ,地基打好了 ,以后修的楼房才能稳健。如果地基有重大缺陷 ,修的再高再漂亮的楼房指不定哪天就会轰然倒塌 ,那就只能从头再来了。所以 , 精简系统要有目的性 ,不要盲目的精简 ,定制一个适合自己的母盘就行 ,不要盲目的追求极限。本人的精简方案主要适用于电脑维修店。对于域用户或企事业单位并不一定适用。每个人的工作环境不同 ,经验也不同。可以总结方法 ,但请勿生硬照搬。定制环境建议用 WIN10 系统 ,最好不要在 WIN7 系统里运行 NTLite 来定制 WIN10 母盘。本人用的是 1.9.0 付费版 ,所以这里就以付费版来截图讲解一下 ,然后与免费版不同的地方我会简单说一下 ,其实软件是相同的 ,只是授权不同 ,免费版使用功能受限而已 ,也没有限制太多 ,大约少了三分之一的内容。

先附上此系列需要用到的东西 , 分享在百度网盘和 OneDrive 网盘里 , 支持迅雷下载。

1. MSDN 原版镜像

[cn_windows_10_business_editions_version_1909_updated_dec_2019_x64_dvd_262ac8af.iso](#) , 自行去 MSDN 我告诉你官网找到 2019-12-17 版本的此 ISO 镜像下载。或者在本站 [WIN7 和 WIN10 各个版本封装专用原版镜像汇总](#)里去下载。

2.NTLite 1.9.0 beta 汉化免费版

3.懒人专用→WIN10 1909 适度精简 NTLite_1.9.0 配置文件（包括免费版和付费版使用的配置文件）

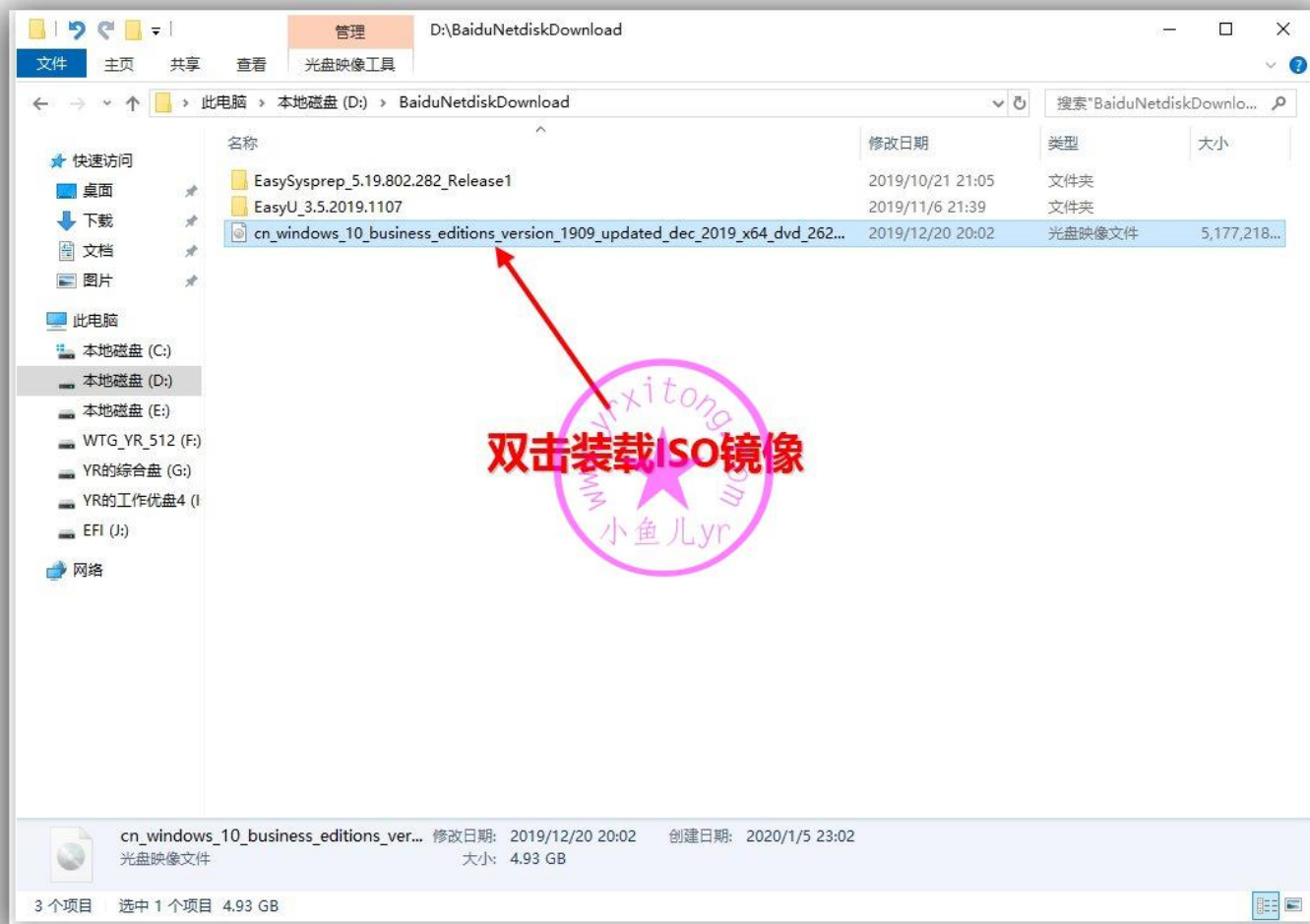
下载地址↓

[百度网盘](#)

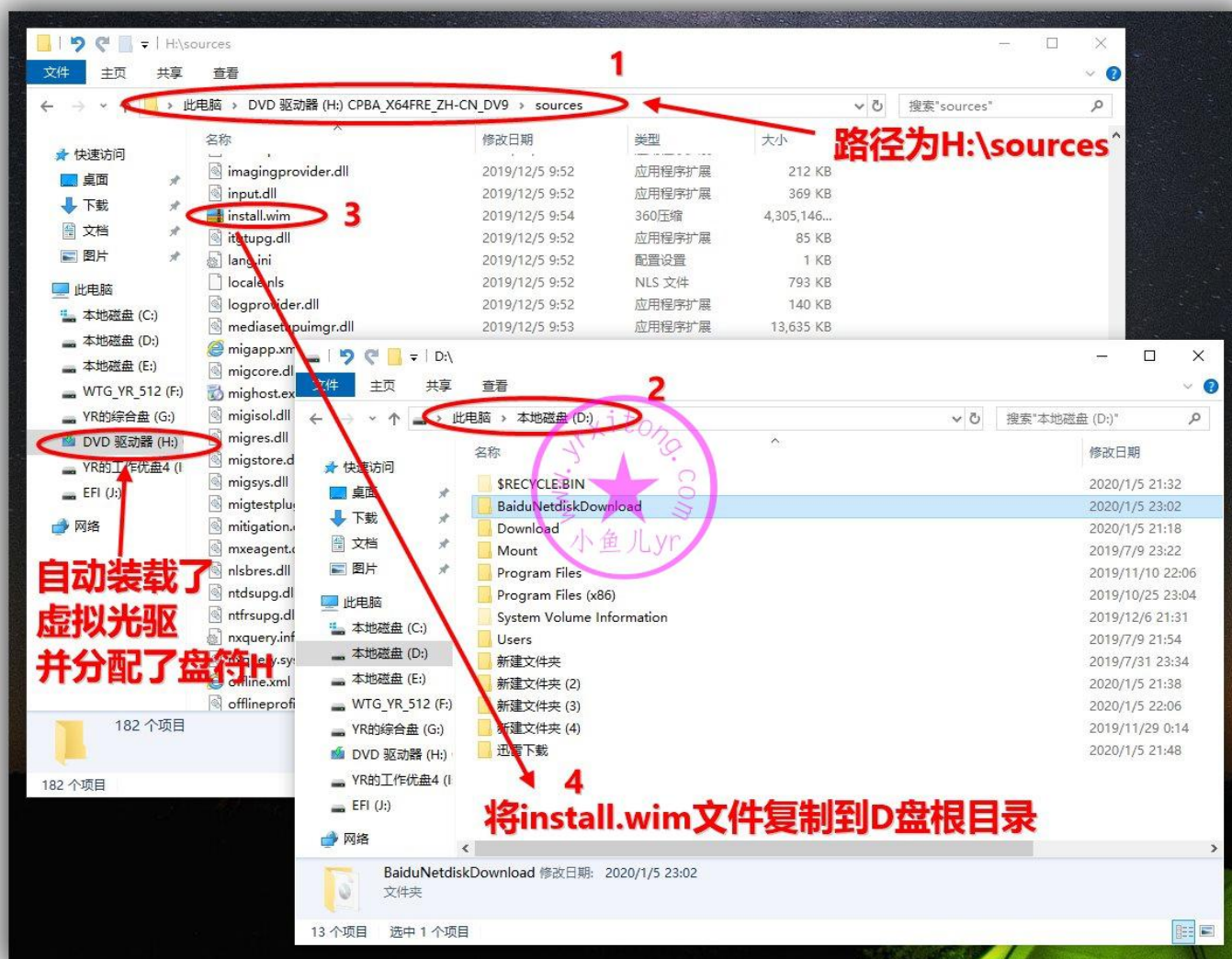
[OneDrive 网盘](#)

废话讲完，正式开干~

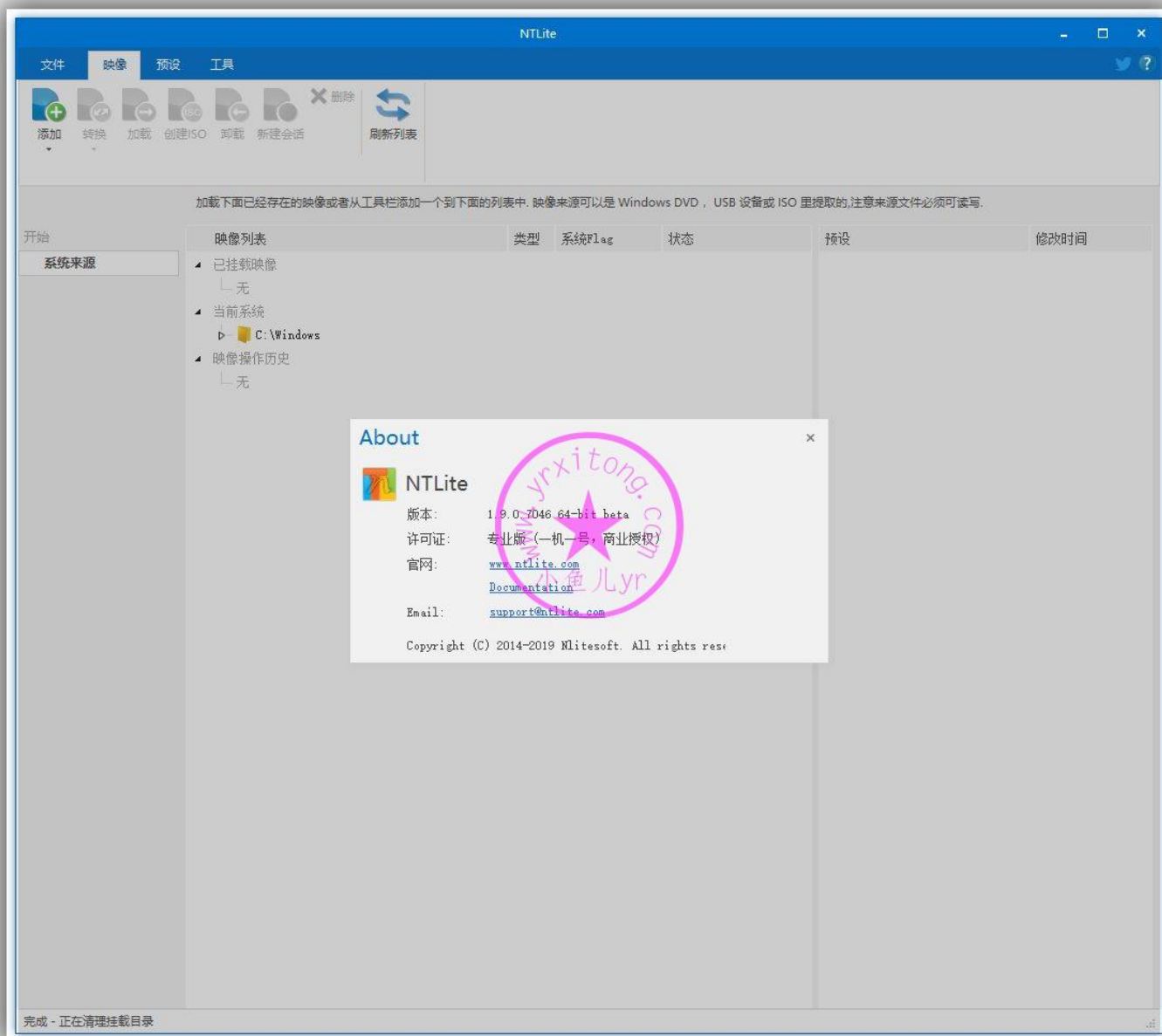
双击前面下载的 ISO 原版镜像，WIN10 系统会自动装载到虚拟光驱。



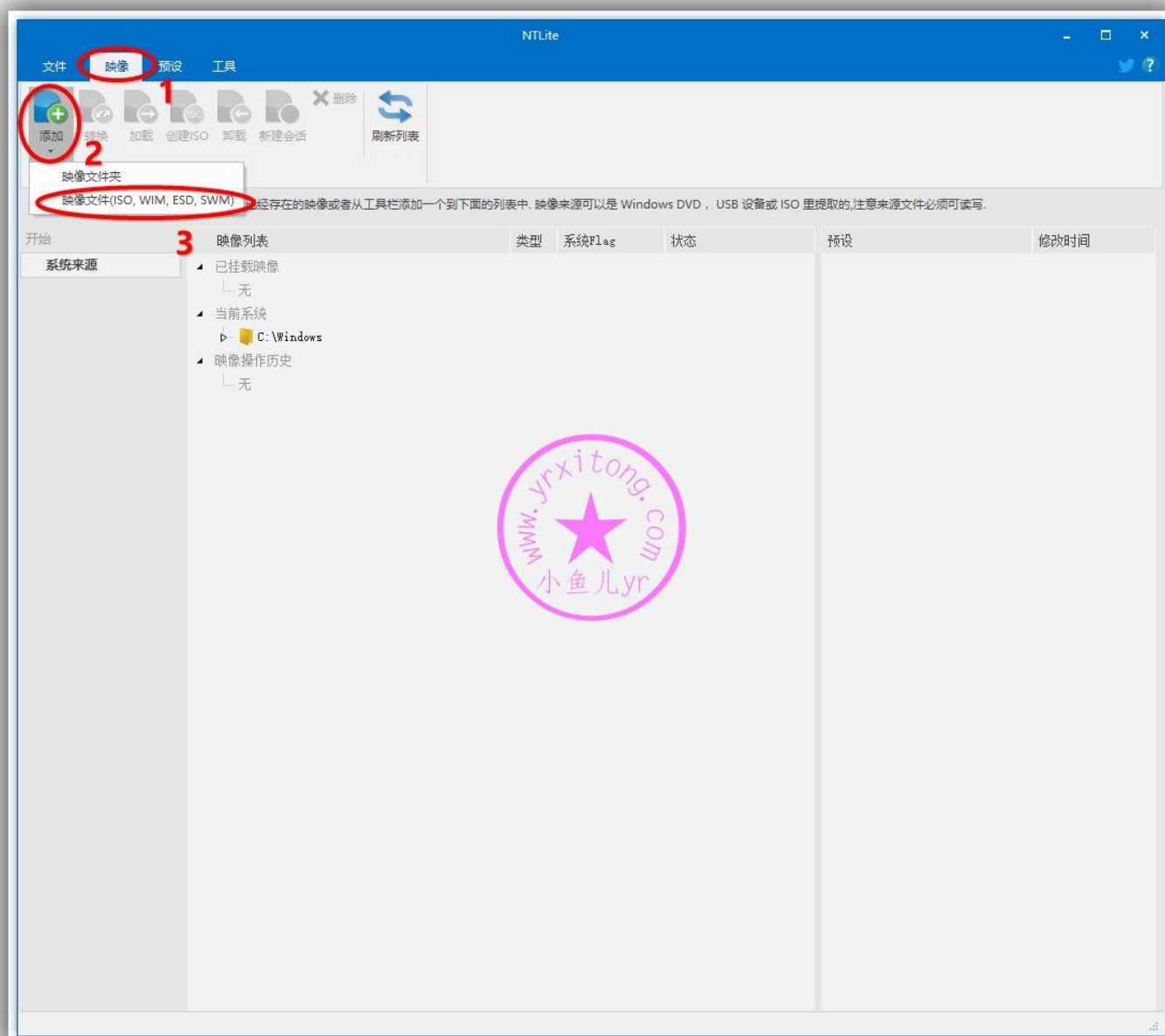
这里装载的虚拟光驱盘符是 H 盘，找到 H:\sources 文件夹里面的 install.wim 映像文件，然后复制到 D 盘根目录



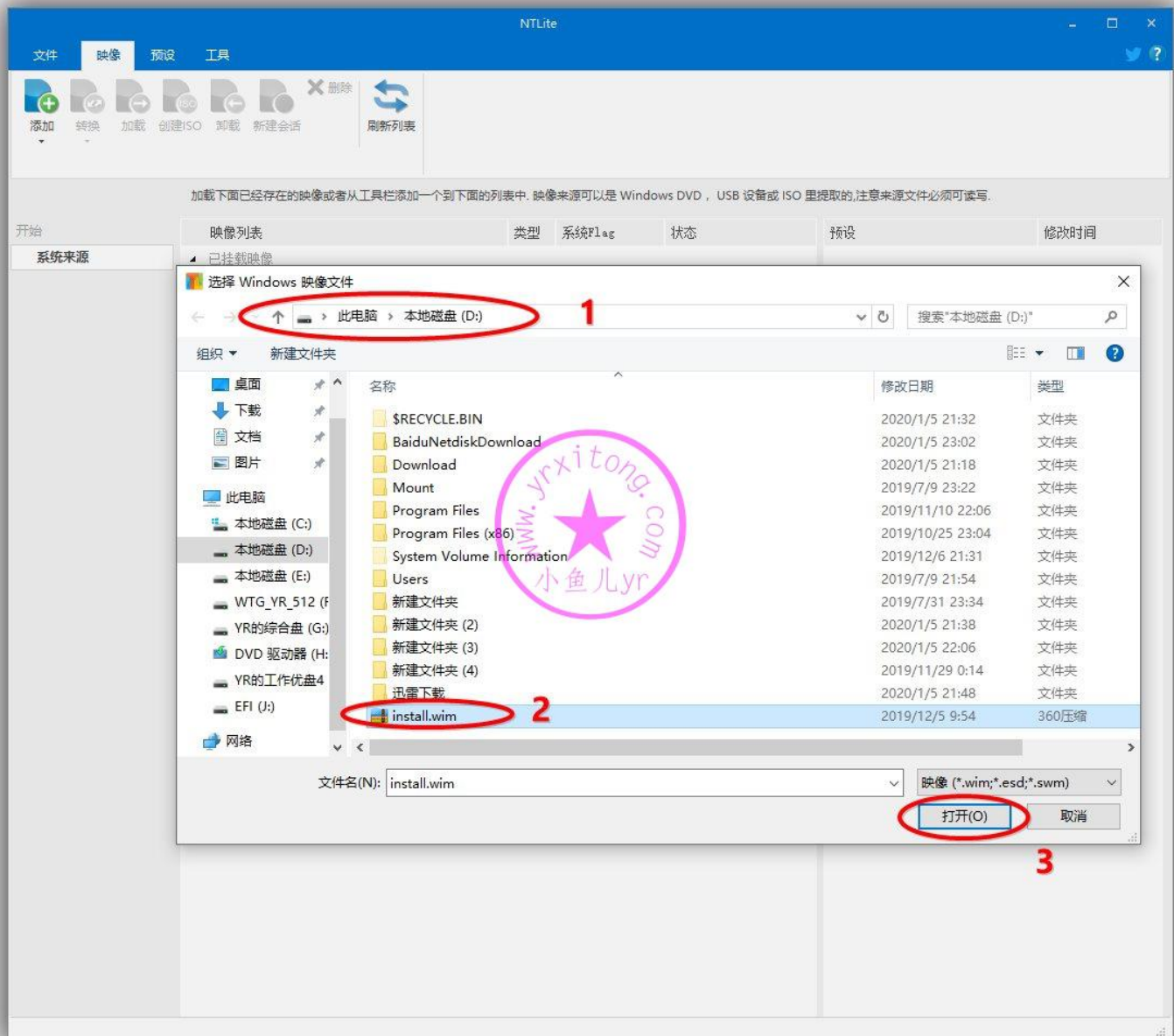
下载 NTLite_1.9.0 beta 并安装好，安装步骤就不赘述了。本教程使用付费版做讲解演示。（这里感谢要黑苹果爱好者提供工具）



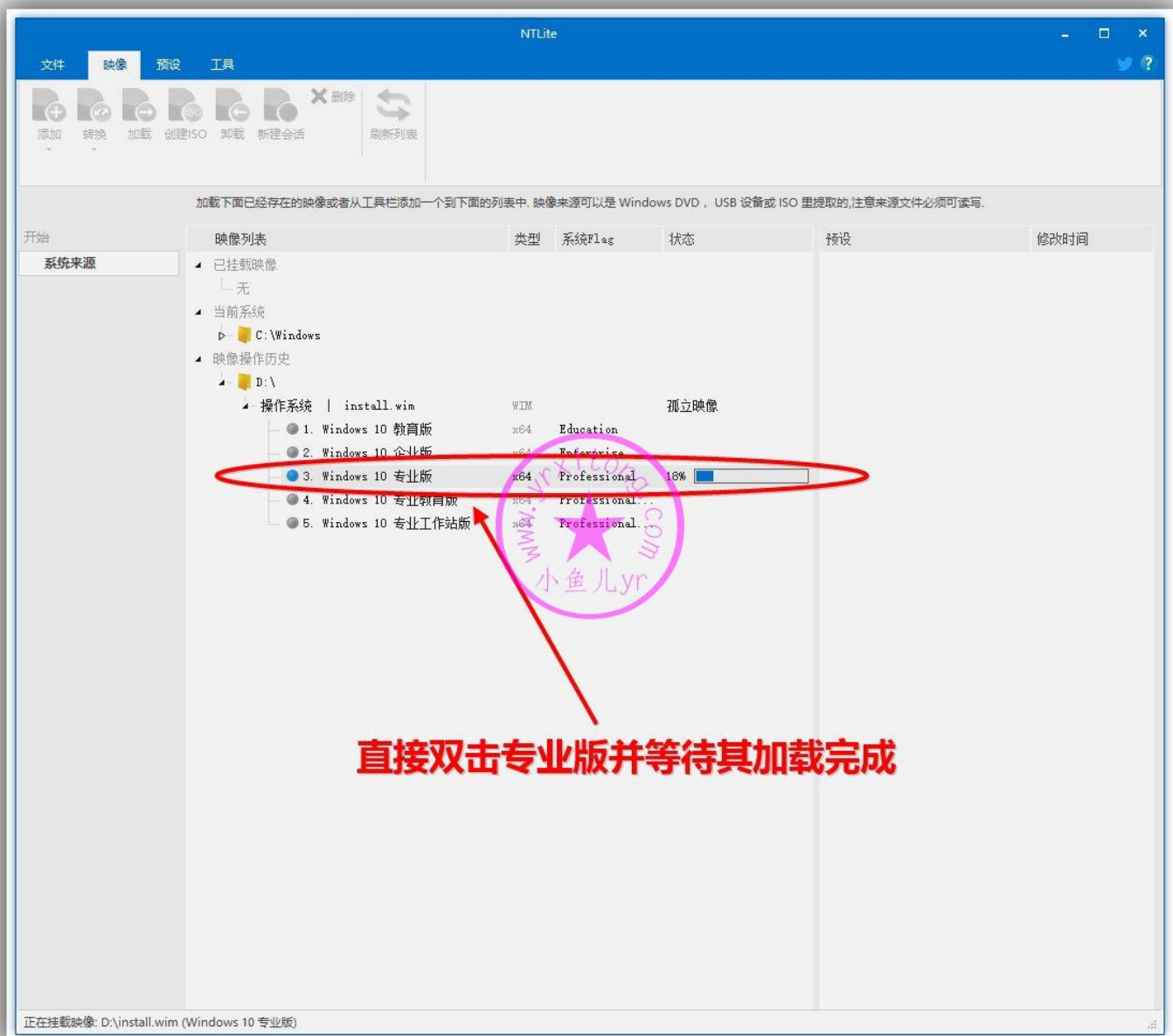
在开始工作前，记得先关掉任何杀毒防御安全软件！然后按照下图步骤选择 WIM 映像文件



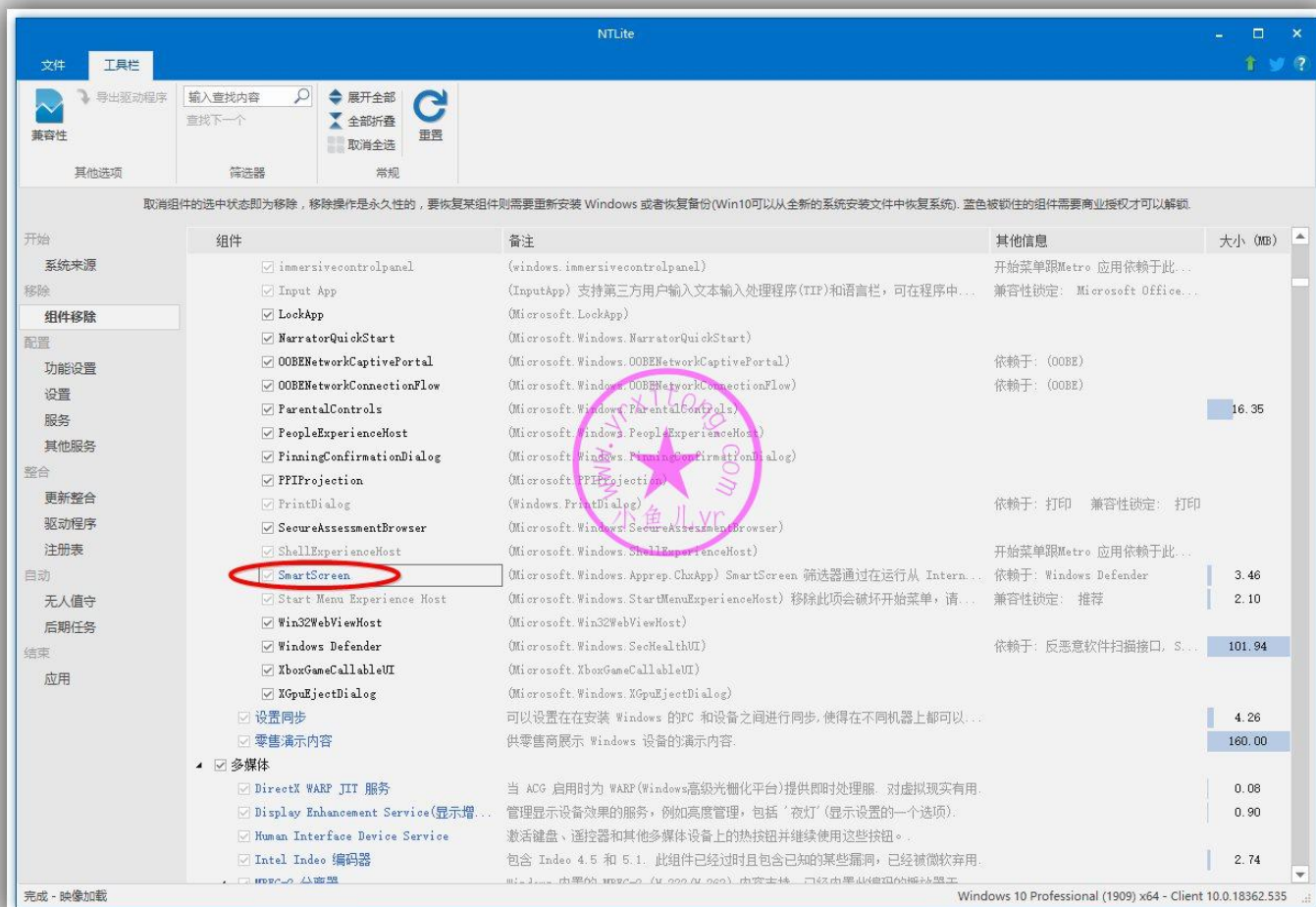
并找到刚才提取放在 D 盘根目录的 install.wim 映像文件进行加载



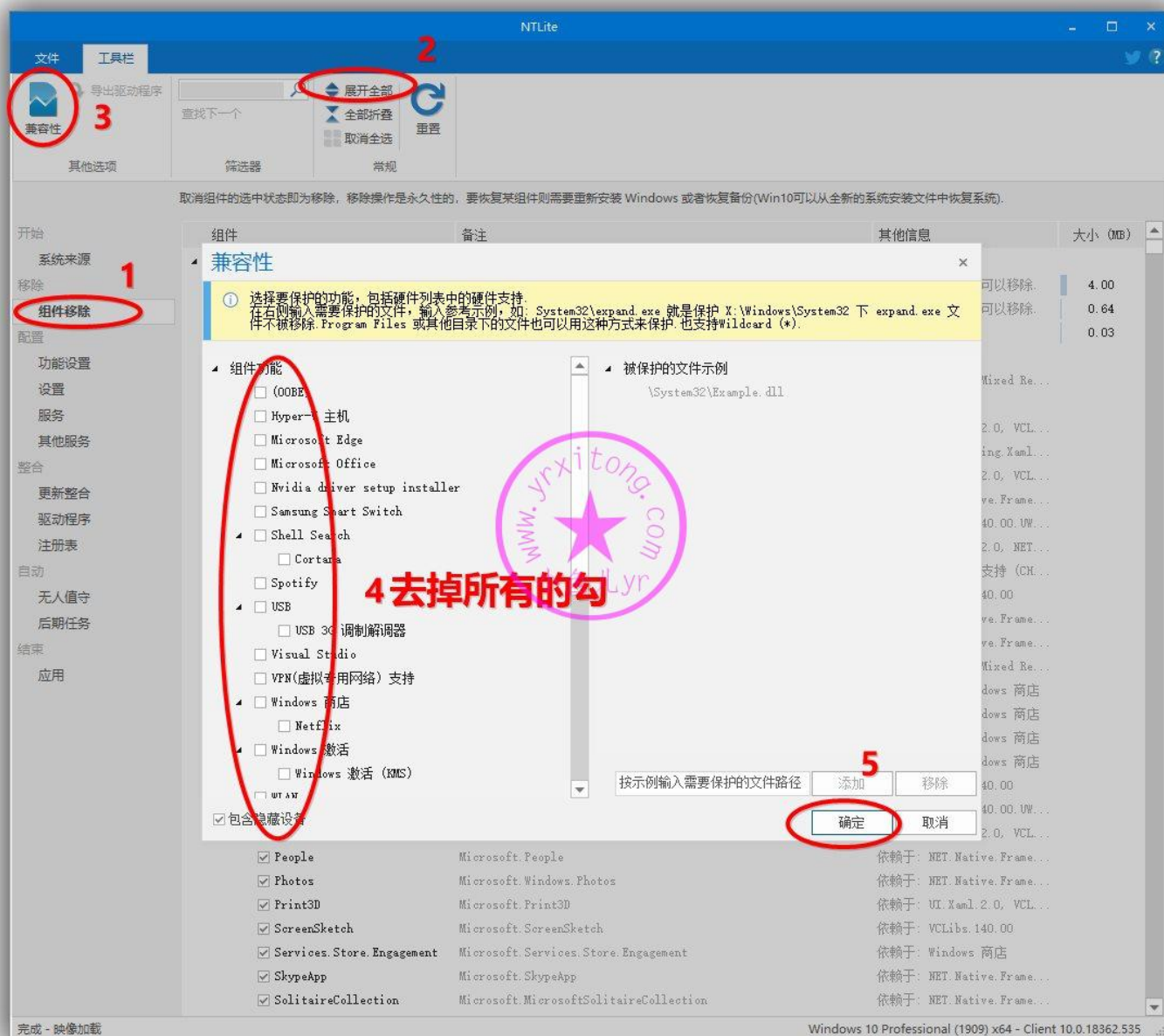
此映像有好几个版本，我们就以其中的专业版来封装系统，双击专业版开始加载



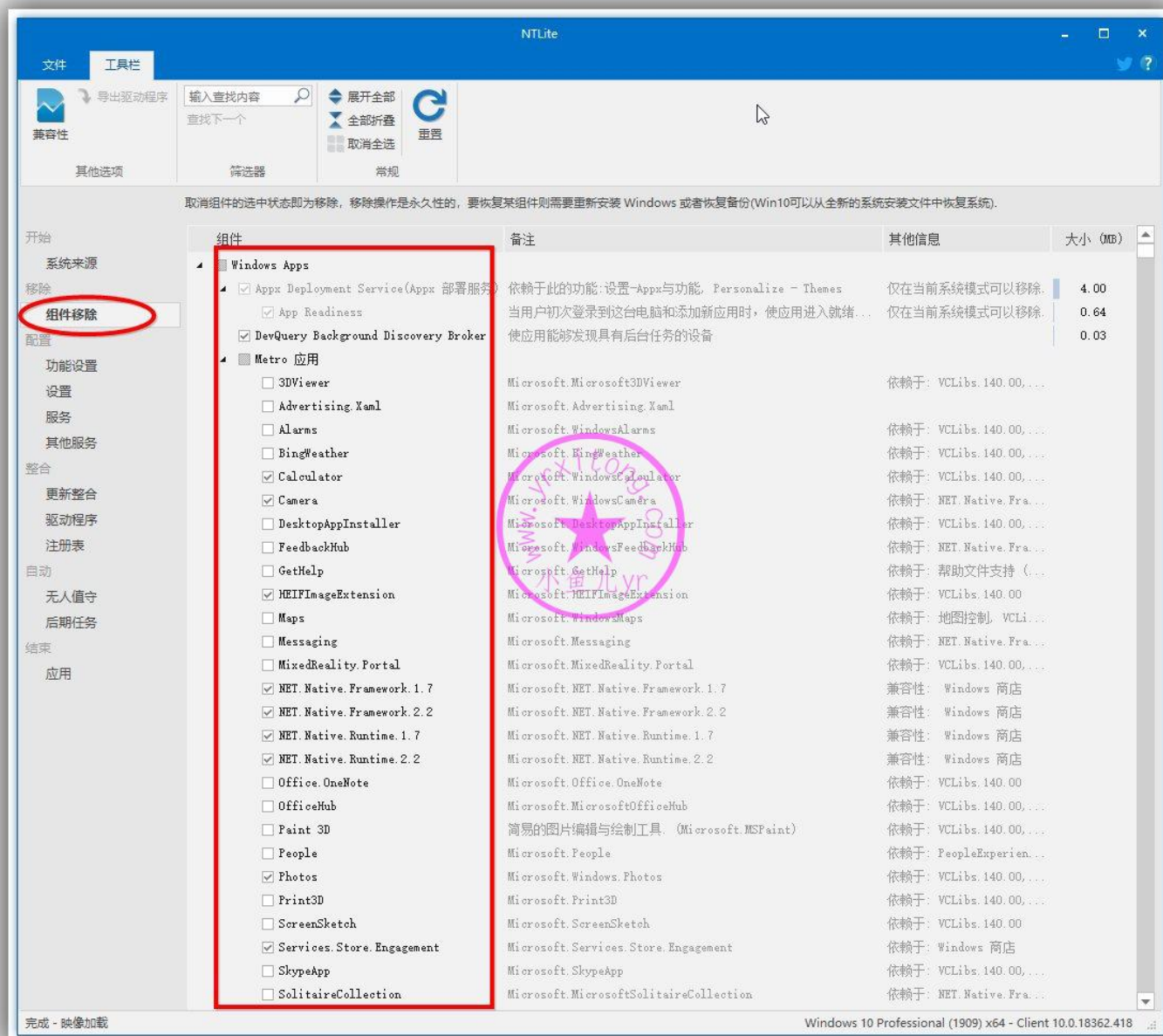
之前经常有人会问 SmartScreen 是灰色的无法选取，如下图，怎么办？



如下图步骤，将所有兼容性取消即可选取 SmartScreen 了，之前的版本关了兼容性就能选取 SmartScreen。不过 1.9.0 免费版已经不能精简 SmartScreen 了，即使关闭兼容性也不能选取 SmartScreen。不能选怎么办？那就不精简它呗~



移除组件内容太多，就不挨着截图了，这里我分别列出付费版和免费版所精简的组件内容~



付费版精简内容如下：

3DViewer (混合现实查看器)

Advertising.Xaml (广告相关)

Alarms (Windows 闹钟 & 时钟)

BingWeather (MSN 天气)

DesktopAppInstaller (应用安装程序，将桌面程序转换为适合应用商店的 UWP 应用的一款 APP)

FeedbackHub (反馈中心)

GetHelp (获取帮助)

Maps (Windows 地图)

Messaging (Microsoft 消息)

MixedReality.Portal (混合现实相关)

Office.OneNote (OneNote)

OfficeHub (我的 Office)

Paint 3D (画图 3D)

People (Microsoft 人脉)

Print3D (打印 3D)

ScreenSketch (剪 & 素描)

SkypeApp (Skype)

SolitaireCollection (系统自带纸牌游戏)

SoundRecorder (Windows 录音机，大小 10M，不好用，容易闪退，精简掉)

StorePurchaseApp (应用商店购买应用程序)

Windows Mail(Windows 邮件)

Xbox 应用 (Xbox 游戏相关)

Xbox.TCUI (Xbox 游戏相关)

XboxIdentityProvider (Xbox 游戏相关)

XboxSpeechToTextOverlay (Xbox 游戏相关)

XboxGameOverlay (Xbox 游戏相关)

XboxGamingOverlay (Xbox 游戏相关)

YourPhone (你的手机)

提示(Win10 1607 之前叫 “入门”)

移动计划 (已支付 Wi-fi & 手机)

钱包服务 (Microsoft Pay)

Skype ORTC (Skype 相关)

Webcam Experience(网络摄像头体验)

Windows Mixed Reality(混合现实)

Windows Reader (PDF)

地图控制

BioEnrollment (生物识别相关)

CapturePicker (捕获)

Cortana (小娜相关)

EApp (一款购物软件)

EdgeDevToolsClient

Edge

OOBENetworkCaptivePortal (小娜相关)

OOBENetworkConnectionFlow (小娜相关)

ParentalControls (家长控制)

PeopleExperienceHost (人脉相关)

SmartScreen

Windows Defender

安全中心

XboxGameCallableUI (Xbox 游戏相关)

XGpuEjectDialog (Xbox 游戏相关)

零售演示内容

Windows 系统评估工具 (WinSAT)

语音识别

语音 TTS

Windows 光盘映像刻录工具

游戏资源管理器

空间音效 (3D Audio)

视频压缩管理器(VCM)编码器

首次登录动画

日语

韩语

.NET assembly 缓存

Windows 备份

系统恢复

BitLocker (磁盘加密)

受保护的主机

Windows To Go (用 Dism++ 可以完美代替它)

企业数据保护

Windows Recovery(Windows 恢复)

Recovery Reset 支持

Manifest 备份 (WinSxS\Backup)

应用程序虚拟化(App-V)

用户体验虚拟化(UE-V)

缓存与临时文件

轻松传送

付款和 NFC/SE 管理器

OneDrive (微软云盘)

WaaS 评估

Windows 生物识别服务

面部识别

Windows 客户体验改善计划 CEIP (SQM)

内容传递优化服务

免费版精简内容如下：

3DViewer (混合现实查看器)

Advertising.Xaml (广告相关)

Alarms (Windows 闹钟 & 时钟)

BingWeather (MSN 天气)

DesktopAppInstaller (应用安装程序，将桌面程序转换为适合应用商店的 UWP 应用的一款 APP)

FeedbackHub (反馈中心)

GetHelp (获取帮助)

Maps (Windows 地图)

Messaging (Microsoft 消息)

MixedReality.Portal (混合现实相关)

Office.OneNote (OneNote)

OfficeHub (我的 Office)

People (Microsoft 人脉)

Print3D (打印 3D)

ScreenSketch (剪 & 素描)

SkypeApp (Skype)

SolitaireCollection (系统自带纸牌游戏)

SoundRecorder (Windows 录音机 , 大小 10M , 不好用 , 容易闪退 , 精简掉)

StorePurchaseApp (应用商店购买应用程序)

Windows Mail(Windows 邮件)

Xbox 应用 (Xbox 游戏相关)

Xbox.TCUI (Xbox 游戏相关)

XboxIdentityProvider (Xbox 游戏相关)

XboxSpeechToTextOverlay (Xbox 游戏相关)

XboxGameOverlay (Xbox 游戏相关)

XboxGamingOverlay (Xbox 游戏相关)

YourPhone (你的手机)

画图 3D

提示(Win10 1607 之前叫 “入门”)

移动计划 (已支付 Wi-fi & 手机)

钱包服务 (Microsoft Pay)

Webcam Experience(网络摄像头体验)

BioEnrollment (生物识别相关)

CapturePicker (捕获)

Cortana (小娜相关)

ECApp (一款购物软件)

EdgeDevToolsClient

Edge

OOBENetworkCaptivePortal (小娜相关)

OOBENetworkConnectionFlow (小娜相关)

ParentalControls (家长控制)

PeopleExperienceHost (人脉相关)

Windows Defender

安全中心

XboxGameCallableUI (Xbox 游戏相关)

XGpuEjectDialog (Xbox 游戏相关)

Windows 系统评估工具 (WinSAT)

日语

韩语

.NET assembly 缓存

系统恢复

BitLocker (磁盘加密)

受保护的主机

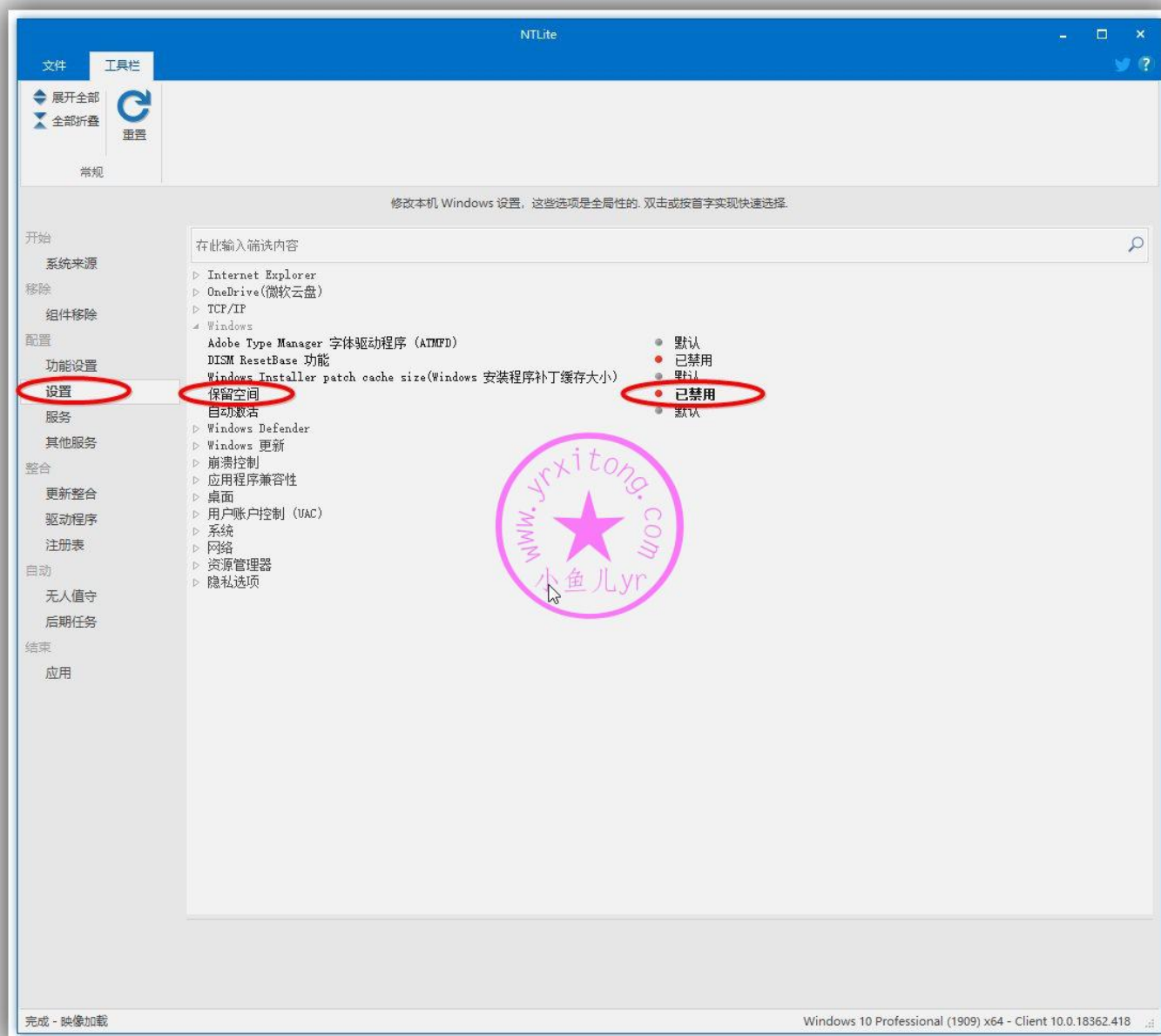
Windows To Go (用 Dism++ 可以完美代替它)

Manifest 备份 (WinSxS\Backup)

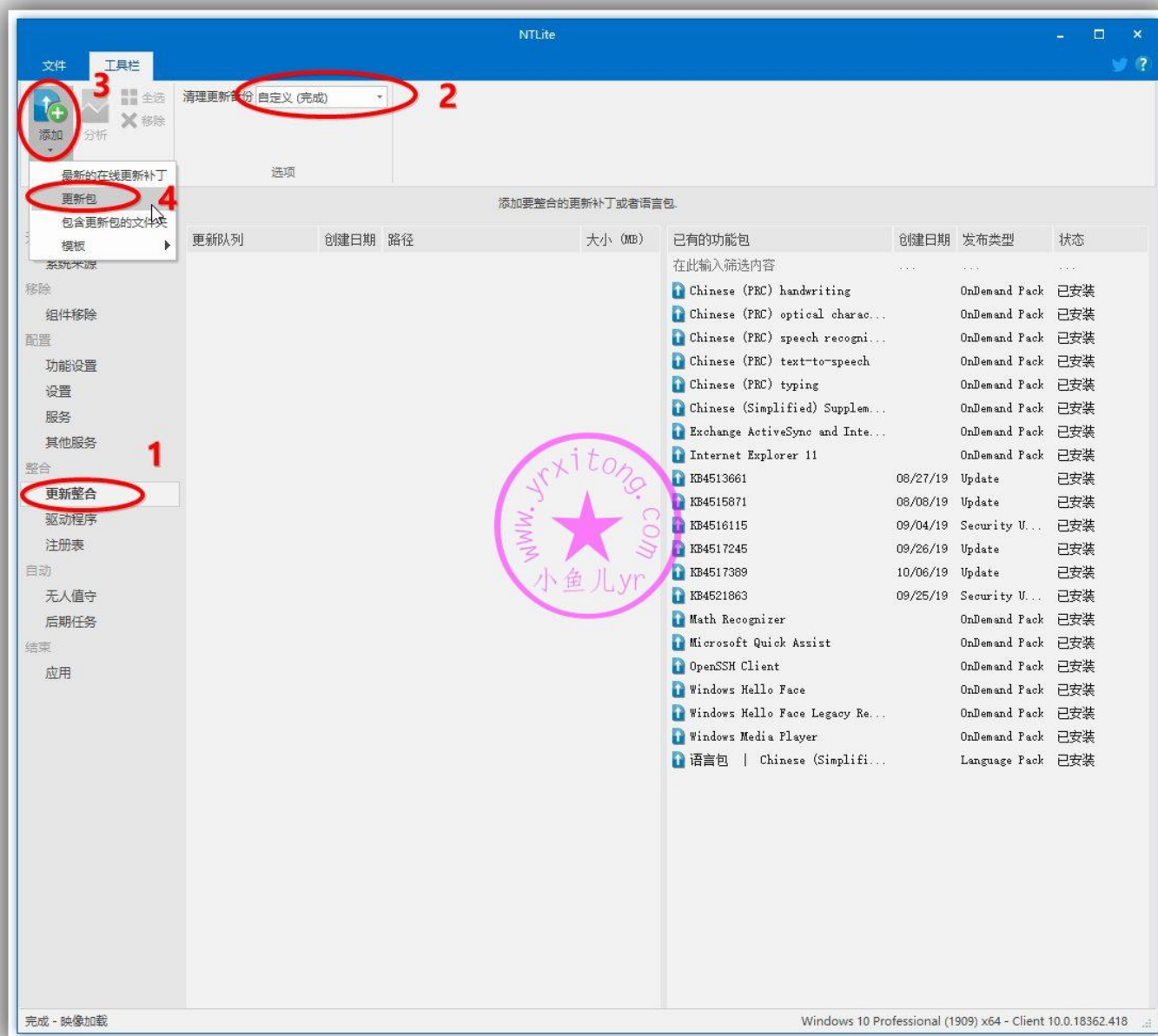
应用程序虚拟化(App-V)

用户体验虚拟化(UE-V)

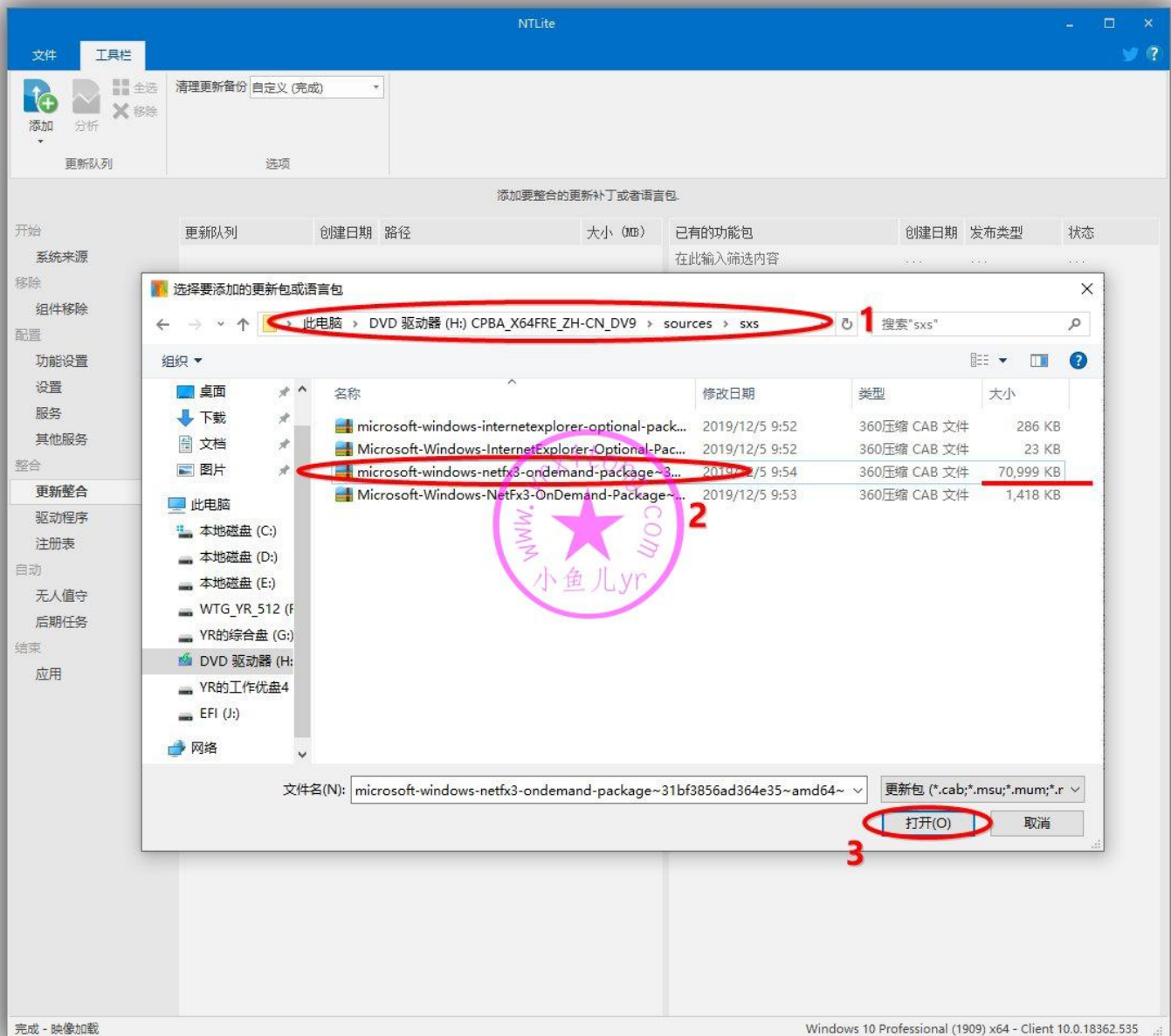
然后一个很重要的东西要处理一下，禁用系统保留空间！WIN10 从 1903 开始就有了系统保留空间这个功能。至于系统保留空间是什么请自行百度。不仅母盘要处理，优化系统的时候还要处理一次。不然重装系统后，C 盘会白白的丢掉 7G 的磁盘空间。



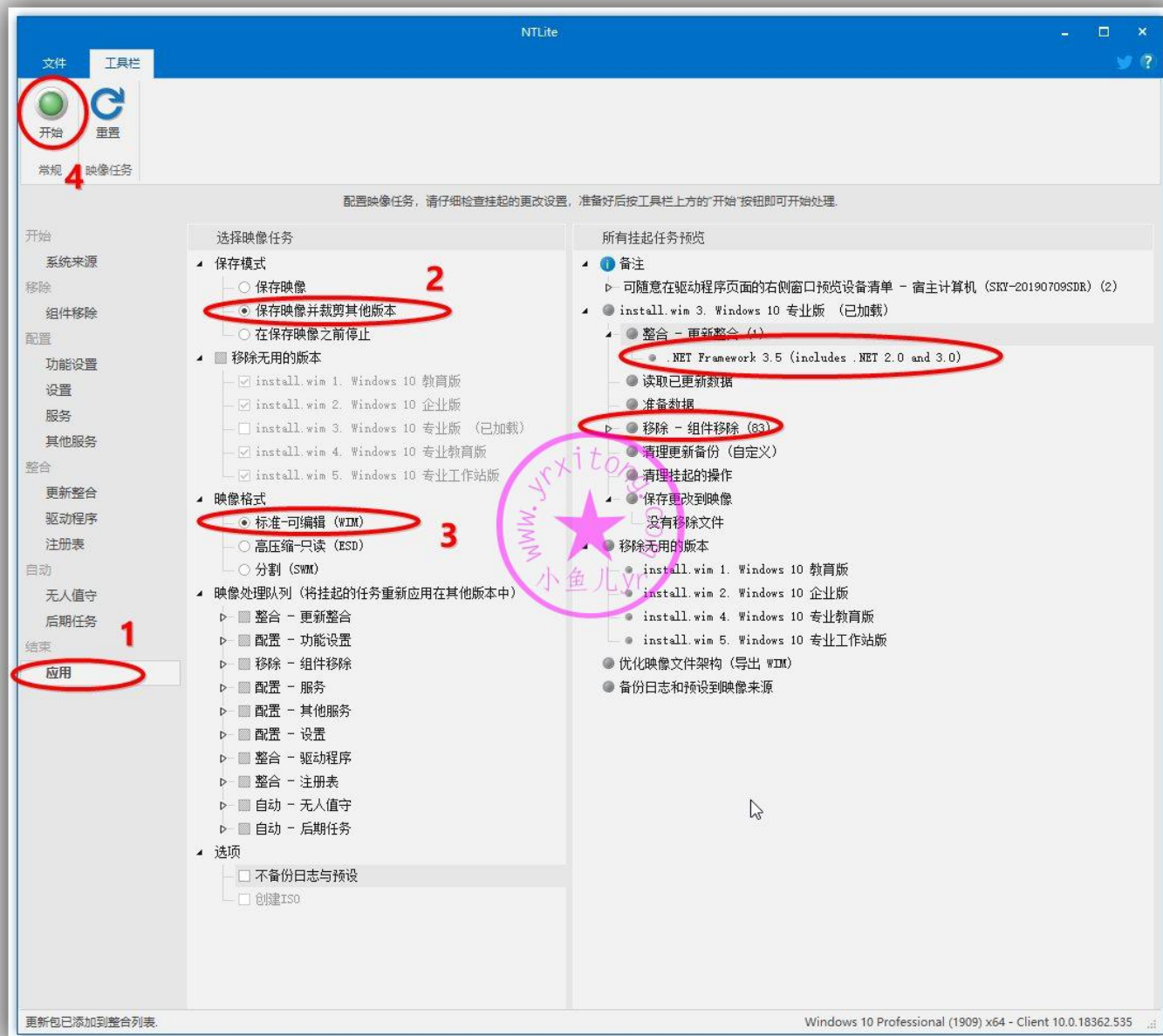
将.net3.5 整合进去。以前的某些老软件需要这个组件的支持。比如 CAD 等等。第 2 步，付费版可以将清理更新备份修改为自定义完成，整合完的时候直接就清理了。而免费版这里不能设置，不过不影响，可以进系统在桌面环境里用 dism++ 清理。第 4 步点更新包。这里也可以在线或者离线更新系统补丁，由于此版是最新版，目前还没有补丁，就不演示更新补丁了。我们就只演示一下如何集成.net 3.5



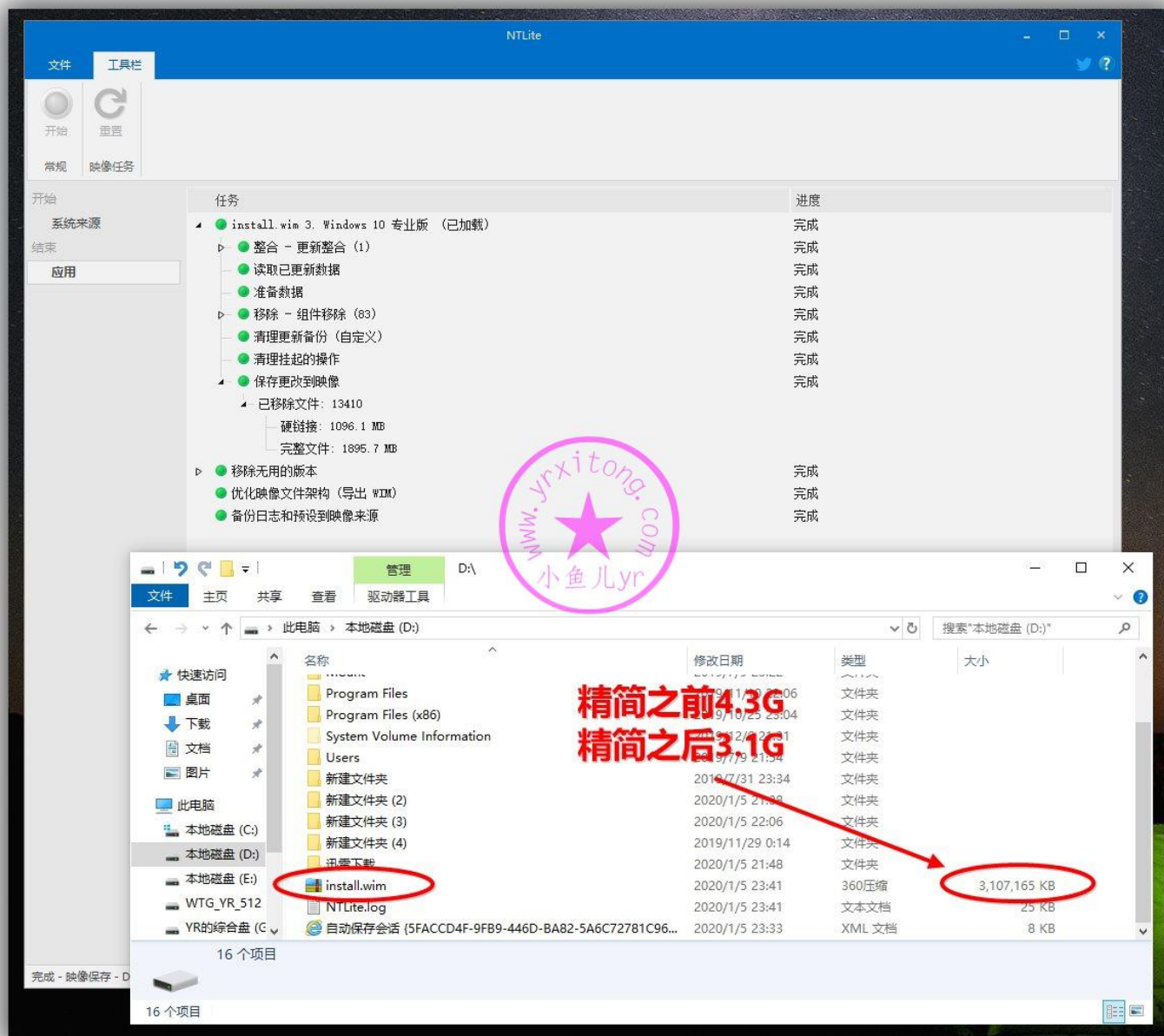
选择.net3.5 的 cab 组件包，看清楚大小是 70 多 M 的那个，不要选错了。



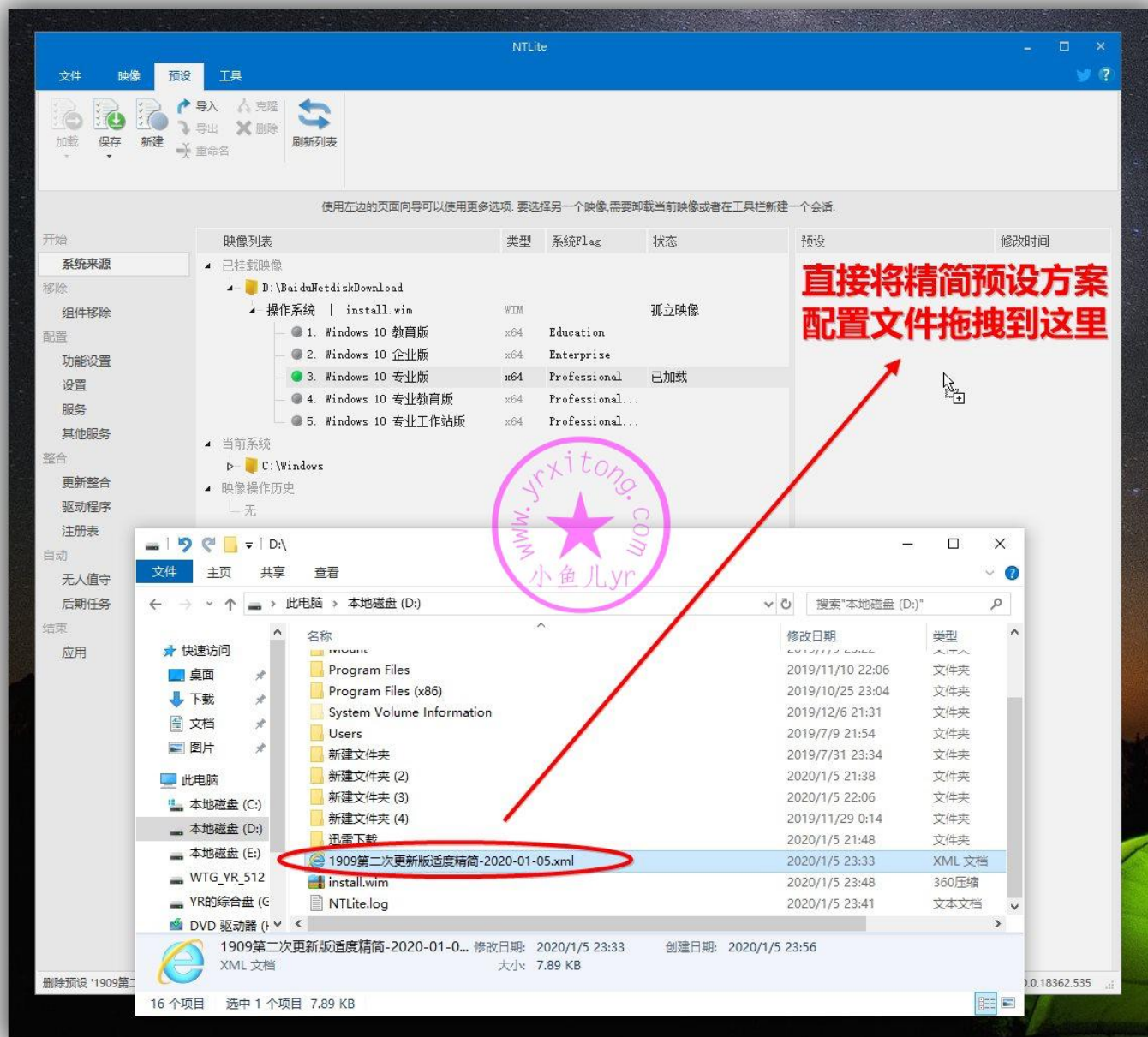
接下来我们将更改设置应用生效，记得第 2 步选保存映像并裁减其他版本。



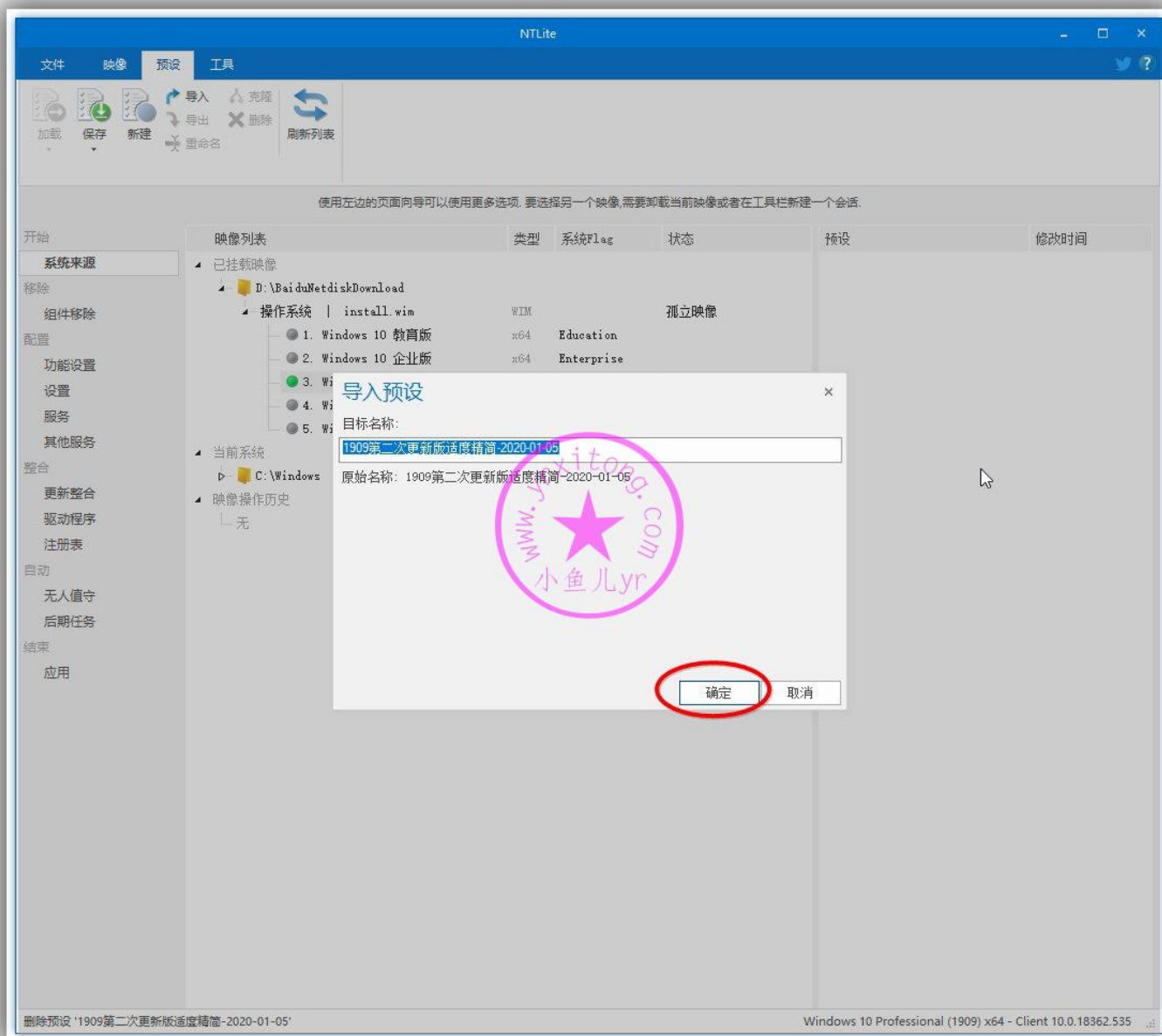
原版映像大约 4.3G，付费版精简后大约 3.1G，免费版精简后大约 3.6G，精简后的映像就是我们定制的母盘映像，保存好，接下来的封装系统要用它。



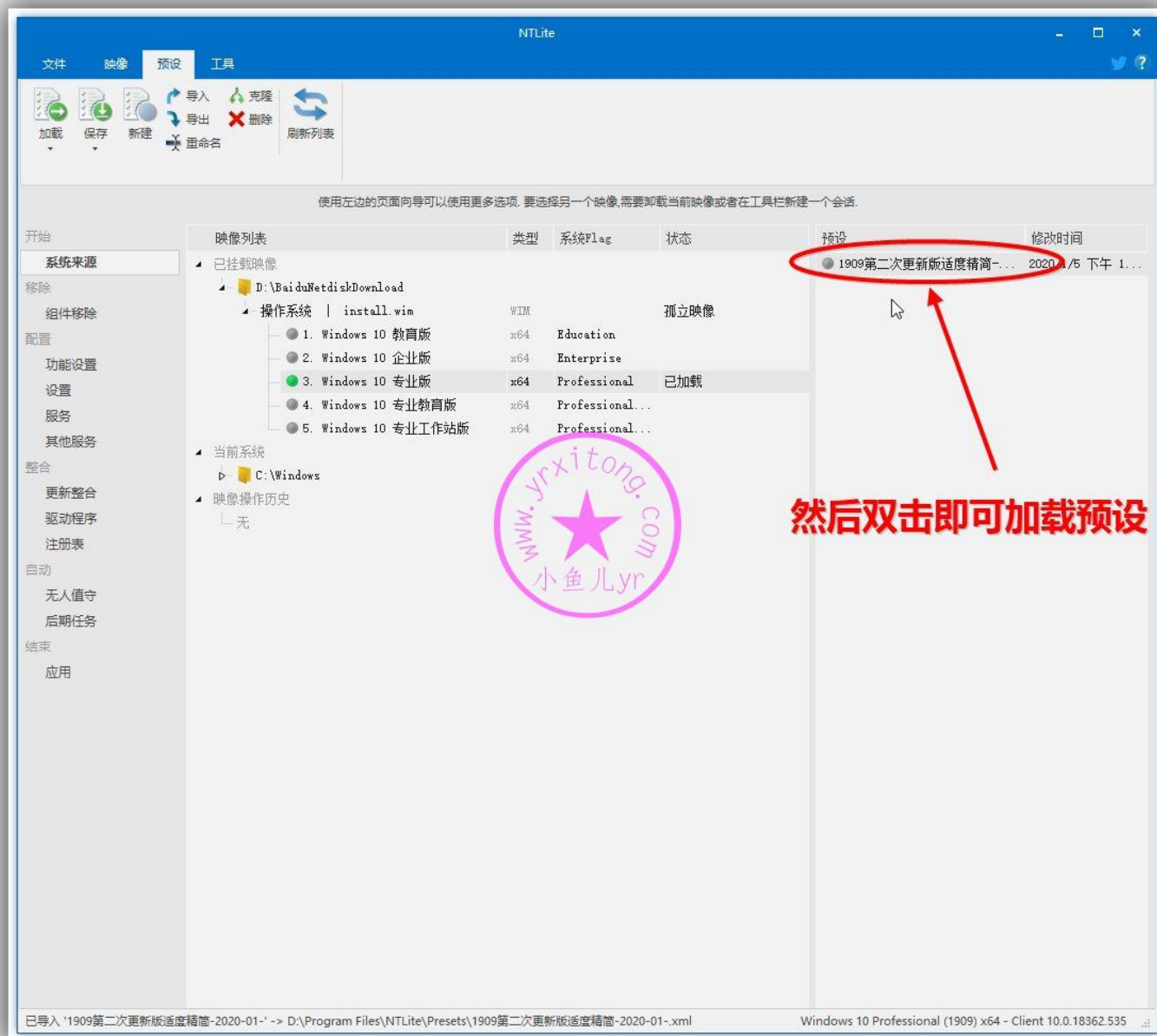
对于懒人来说，这里就顺便简单讲一下前面下载的配置文件怎么用，如下图加载好原版映像后，将配置文件拖拽到预设窗口。



直接点确定



前面的圆点是灰色的表示还没有生效，双击即可加载生效，然后圆点会变成绿色。



母盘定制就介绍到这里，过几天再发准备封装环境，敬请期待。。。。。

欢迎加入本站 QQ 群学习技术与交流经验↓

2000 人技术交流 QQ 主群：543037138

2000 人技术交流 QQ①群：960073337

2000 人技术交流 QQ②群：858984928

2000 人技术交流 QQ③群：913087656

2000 人技术交流 QQ④群：198636825