

从Steam下载SteamVR

您可以在这里找到并安装SteamVR

<https://store.steampowered.com/app/250820/SteamVR/>

（可选）选择SteamVR的“测试版”版本

如果您想尝试最新功能，请在SteamVR上选择“Beta”模式。

- 右键单击Steam库中的“SteamVR”
- 单击“属性”，转到“测试版”选项卡，然后在下拉菜单中选择Beta-SteamVR Beta

Update


请确保SteamVR版本为最新

Tundra Tracker的最新固件通过SteamVR推送。请确保您使用最新的SteamVR版本来更新

TundraTracker的固件。

更新Tundra Tracker的固件

将Tundra Tracker与SteamVR配对连接后，如果有新的固件升级可用，“i”标记将显示在

TundraTracker的图标上  请在SteamVR上选择“更新设备”并按照后续的说明提示进行操作。

开始前请确保追踪器剩余电量充足

您可以使用Type-C接口的线缆为Tundra Tracker充电。

将加密狗连接至您的PC

Tundra Tracker可以与连接到PC的加密狗进行配对,建议使用随产品附送的延长线将加密狗连接至PC (SteamVR环境下USB2.0更稳定),并放置在尽量远离金属物品且不受物体遮挡的位置上。

启动SteamVR的配对模式

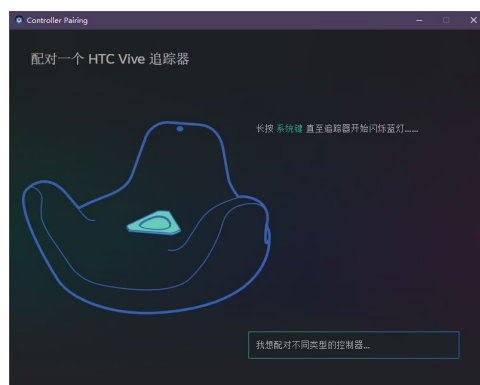
在您的PC上,启动SteamVR并在菜单上选择“设备”->“配对控制器”->“HTC Vive Tracker”。



· 设备-配对控制器



· HTC Vive 追踪器



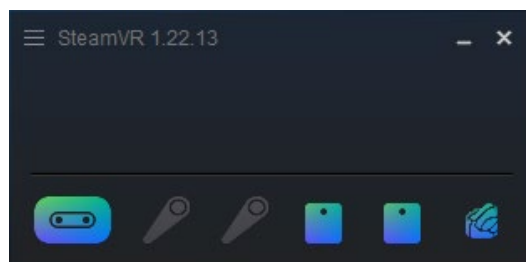
· 配对模式

启动追踪器

长按（约1秒）Tundra Tracker顶部的电源按键，直至LED指示灯变为蓝色状态后松开电源按键。

进行配对

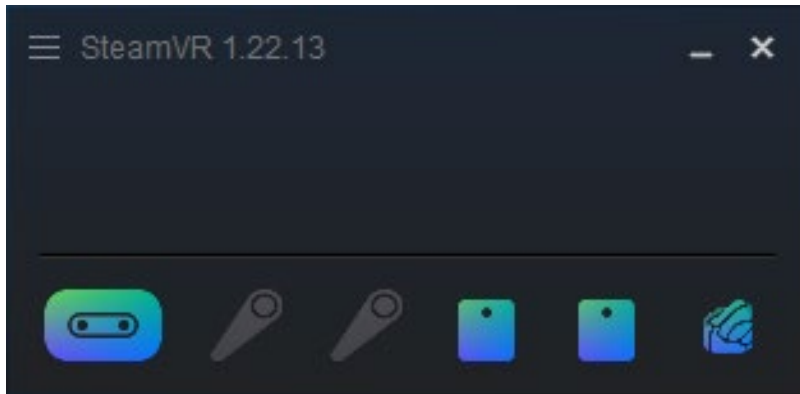
在上一步的基础上，继续长按电源按键（约2-3秒），直至LED指示灯变为蓝色闪烁。当它成功与加密狗配对后，LED指示灯会变为绿色，并且Tundra Tracker的图标会显示在SteamVR的窗口上。



通过USB数据线将Tundra Tracker连接至您的PC

使用USB Type-A to USB Type-C数据线缆，将追踪器连接至您的PC。

SteamVR将自动识别并开始定位追踪器。

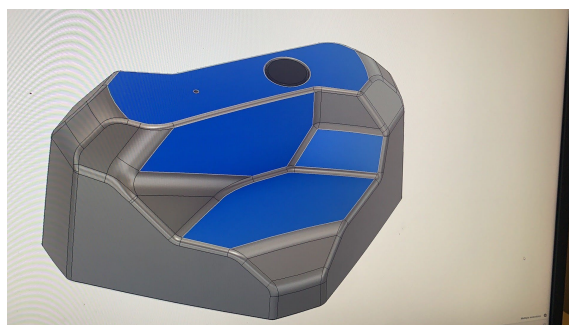
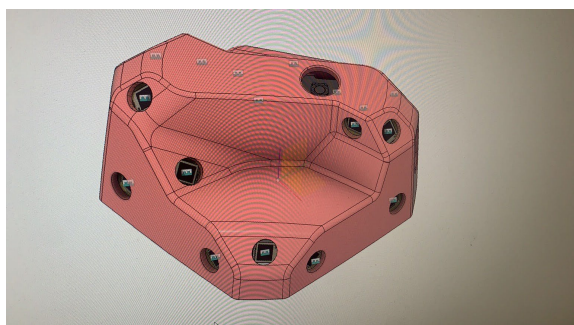


传感器

TundraTracker有18个传感器，如图所示。请避免在使用过程中覆盖任何传感器。

在哪里可以放置贴纸或标签

如果您想将贴纸或标签贴在追踪器外壳上，请使用图片中的蓝色区域，避开内部传感器。



底板

Tundra Tracker出厂拥有两种类型的底板。均使用两颗PM1.6螺丝固定到追踪器底部。

建议使用PH1或J1规格螺丝刀，也可以使用PH0或J0规格螺丝刀进行拆卸安装。

注意：底座螺丝安装力度不应过大，将螺丝拧至底座不晃动时即可。（若螺丝安装力度过大，会使螺丝及外壳内部承受过大应力，长时间可能导致外壳开裂、螺帽断裂、螺丝滑丝）



· 底板带有1/4英寸内螺纹，以及稳定销插口。 · 穿带底板 开口宽度约为：27.4mm 高度约为：4.2mm

如何为Tundra Tracker充电

请将USB Type-C数据线连接至追踪器，另一端连接到您的PC或USB充电器。

LED状态 更新至2022年9月

- 蓝色：开机，但未配对/充电一段时间后，由黄色、橙色变为蓝色代表电量已充满
- 蓝色（闪烁）：配对模式
- 绿色：已配对/充电一段时间后，由黄色、橙色变为绿色代表电量已充满
- 黄色/橙色：正在充电
- 红色（闪烁）：电池电量低于10%

续航时间

至少为9小时，用户反馈实际续航可达10-12小时。

支持的加密狗

- Tundra Labs的Sw系列加密狗Sw3/Sw4/Sw5/Sw7
- Vive Tracker1.0/2.0/3.0的加密狗
- HTC Vive/Vive Pro系列和Valve Index头显内置的加密狗
- etee的加密狗

支持的基站

- Htc Vive SteamVR 1.0基站
- Htc Vive SteamVR 2.0基站
- Valve Index SteamVR 2.0基站

I/O可扩展性

要使用Tundra Tracker的I/O，您需要I/O扩展板。将扩展板固定至底板下方的追踪器底部。将预留排线连接至扩展板，扩展板会将其分为几种连接：触摸板、触发器、握持、菜单、触感

加密狗支持的追踪器和控制器 更新至2022年9月

- Tundra Tracker
- HTC Vive Tracker1.0/2.0/3.0
- etee Tracker
- Manus Pro Tracker
- HTC Vive/Vive Pro/Vavle Index/Pimax/etee控制器
- Logitech VR Ink
- SteamVR的其他追踪器、控制器



Tundra SteamVR Super Wireless Dongle Tundra SteamVR 通用多合一接收器



Tundra Tracker



型号: Sw (Super Wireless)

Sw3:最多可支持连接3个设备 Sw4:最多可支持连接4个设备



VIVE Controller



VIVE Pro Controller



Index Controller



ETEE Controller



Pimax Controller



Manus Pro Tracker



ETEE Tracker



VIVE Tracker1.0



VIVE Tracker2.0




VIVE Tracker3.0



Logitech VR Ink

如何更新Tundra Tracker的固件？

最新的固件将通过SteamVR推送,如果有新的固件升级可用 “i” 标记将显示在TundraTracker的图标上  请在SteamVR上选择 “更新设备” 并按照后续的说明提示进行操作。

可以同时使用多少个Tundra Tracker？

取决于您同时使用的其他SteamVR设备数量和无线环境。您会在这里找到一些有用的帮助：

<https://forum.vive.com/topic/7613-maximum-number-of-vive-trackers-2019-with-a-single-pc/>

注意：SteamVR（2022年9月）目前最大可支持同时连接64个设备（包括基站在内）。

Tundra Tracker可以与其他品牌的SteamVR追踪器（设备）一起使用吗？

Tundra Tracker同样是SteamVR的设备，您可以与其他品牌的设备一起使用。

满电状态下，Tundra Tracker的电池可以使用多长时间？

至少为9小时，用户反馈实际续航可达10-12小时。

我可以为Tundra Tracker使用磁吸充电线吗？

可以，请确保使用USB Type-C的连接头。

我可以给Tundra Tracker使用硅胶保护套吗？

我们不建议使用保护套，如使用请确保传感器部位无遮挡，以免影响追踪效果。

支持Tundra Tracker的软件列表 更新至2022年9月

- VRChat（最多11点全身追踪 包含头显及控制器在内）
- NeosVR（最多11点全身追踪 包含头显及控制器在内）
- Beat Saber 的自定义模组（全身追踪、自定义光剑等）
- Blade & Sorcery（支持 3 个追踪器）
- Climbey（支持 2 个追踪器，用于脚部）
- Eleven Table Tennis（用于球拍）
- 虚拟拍摄、虚拟动作捕捉
- LIV 混合现实捕捉
- Unity、UE4、UE5
- DecaHub（支持1个追踪器 用于定位腰部朝向）

可将软件支持游戏的移动方式，设置为基于腰部朝向（常规为基于视角朝向或基于手柄朝向移动）

支持的游戏有：PavLov、Alyx、VRChat、No Man's Sky、BoneWorks等...

下载地址：<https://www.deca.net/decahub/>

.....和更多！

Tundra Tracker可以与Quest、Pico、Reverb等头显一起使用吗？

是的，Tundra Tracker可以与一系列非SteamVR设备一起使用，例如WMR、Oculus Quest2等。

网络上有关于如何“组合定位空间”的指南。您需要Tundra Trackers、加密狗、SteamVR基站（建议使用2个1.0基站，或2个及以上2.0基站）。

注意：目前已知，部分头显（Quest2等）的控制器，其用于定位的红外LED与1.0基站工作模式中的同步闪烁过程存在冲突。这对于工作在1.0基站下的SteamVR设备会造成不同程度的干扰。

如何更新加密狗的固件？

最新固件将通过SteamVR推送。

加密狗的最佳放置位置在哪里？

加密狗对干扰（2.4GHz RF干扰）很敏感，因此最好将其放置在您的追踪器“视野”内（而不是在您的PC背面），不受其他任何物品的遮挡。我们建议使用加密狗随附的USB2.0延长线连接至PC并将其放置在桌面边缘，或其他类似场景。

可以同时配对多少个追踪器和控制器？

Sw3可配对3台设备、Sw4可配对4台设备、Sw5可配对5台设备、Sw7可配对7台设备。

我可以将我的Sw加密狗放在Valve Index的Frunk中吗？

对于Sw3、Sw4而言是可以的，但我们不建议将Sw5和Sw7接入Frunk，这可能会造成过热。

注意：头显中内置的“接收器”可能会对Sw加密狗造成干扰。如使用时发现有干扰情况，请使用USB延长线将Sw加密狗连接至PC。

如果我的设备存在故障或损坏了，我应该如何联系售后？

首先，我们建议您查看论坛并阅读我们的“SteamVR及Tracker知识手册-故障排除指南”。

Tundra Labs论坛：<https://forum.tundra-labs.com/>

如果之后您仍然需要支持请添加微信号：TundraTracker 以获得一对一技术支持。

